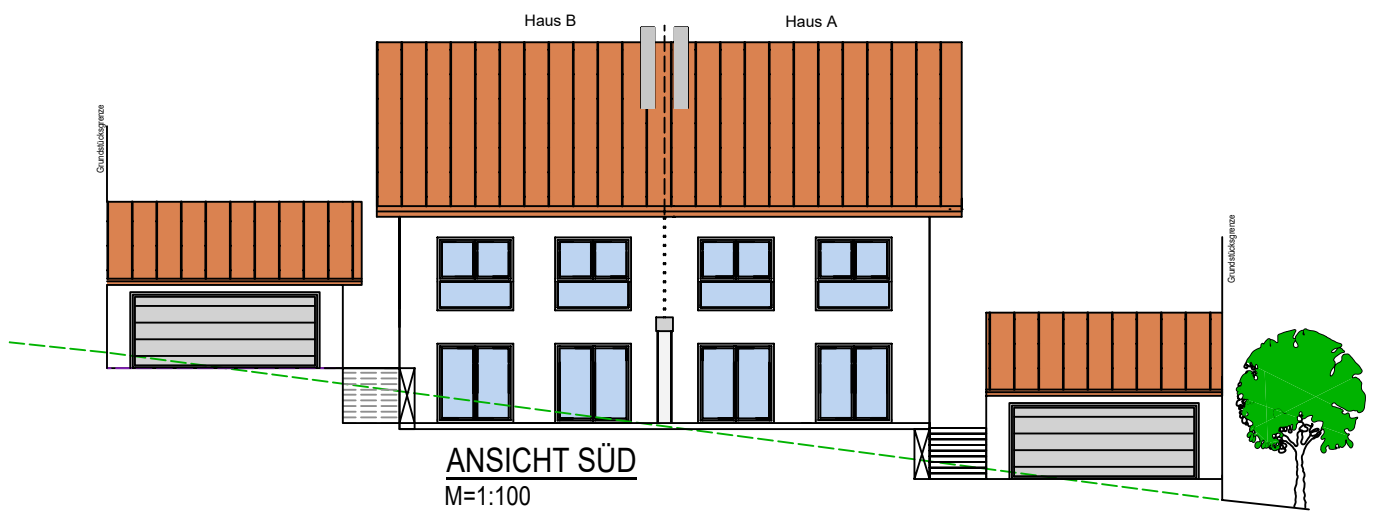
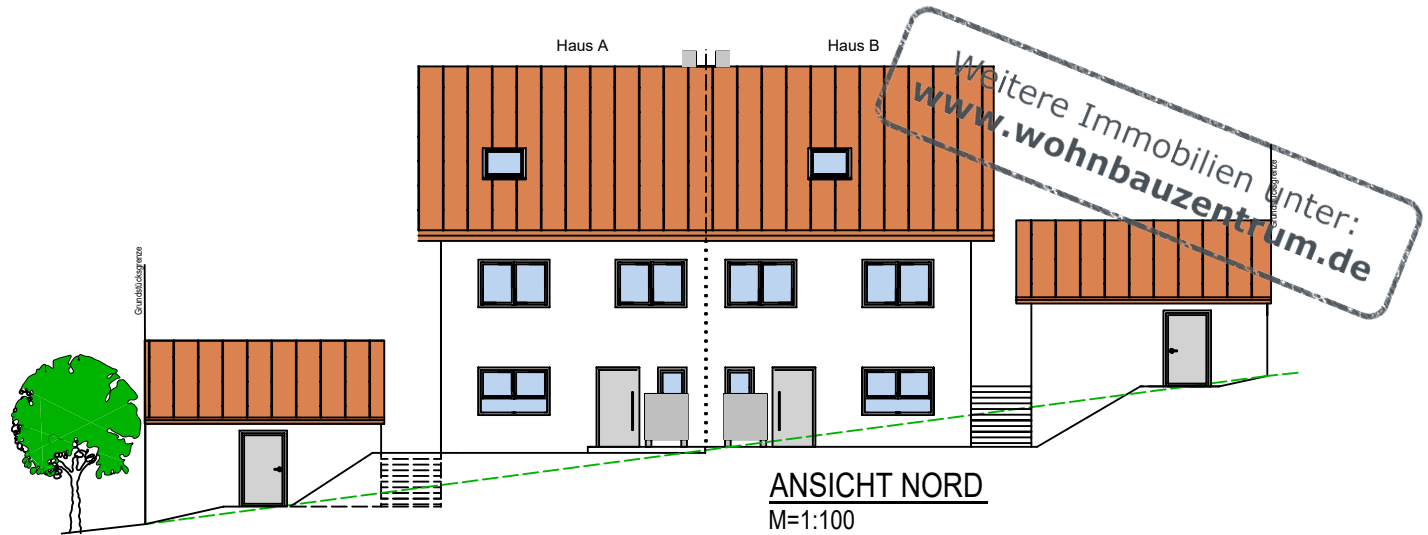


Wir bringen Sie in  
Ihr neues Zuhause!



Ausführungsvorschlag - Andere Farbkombinationen möglich!

## Doppelhaushälften mit Doppelgarage in 94374 Schwarzach Baugebiet: "Schäfflerstraße"

Wohnbauzentrum Mühlbauer GmbH - Lindforster Str. 10 - 94374 Schwarzach  
Tel.: 09962 / 99 99 789 - [www.wohnbauzentrum.de](http://www.wohnbauzentrum.de) - [info@wohnbauzentrum.de](mailto:info@wohnbauzentrum.de)

## Preisliste

Stand: 31.03.2026



• <b>Haus A</b>	Wohnfläche:	120 m <sup>2</sup> (+34 m <sup>2</sup> Wohnfläche, ausbauf. DG)
	Grundstücksfläche:	370 m <sup>2</sup>
	Stellplätze:	2+2
	Bemerkung:	Ausführung als Effizienzhaus 55 Voll unterkellert 154 qm Wohnfläche möglich (bei DG-Ausbau)
	Kaufpreis:	<b>542.000 EUR</b>

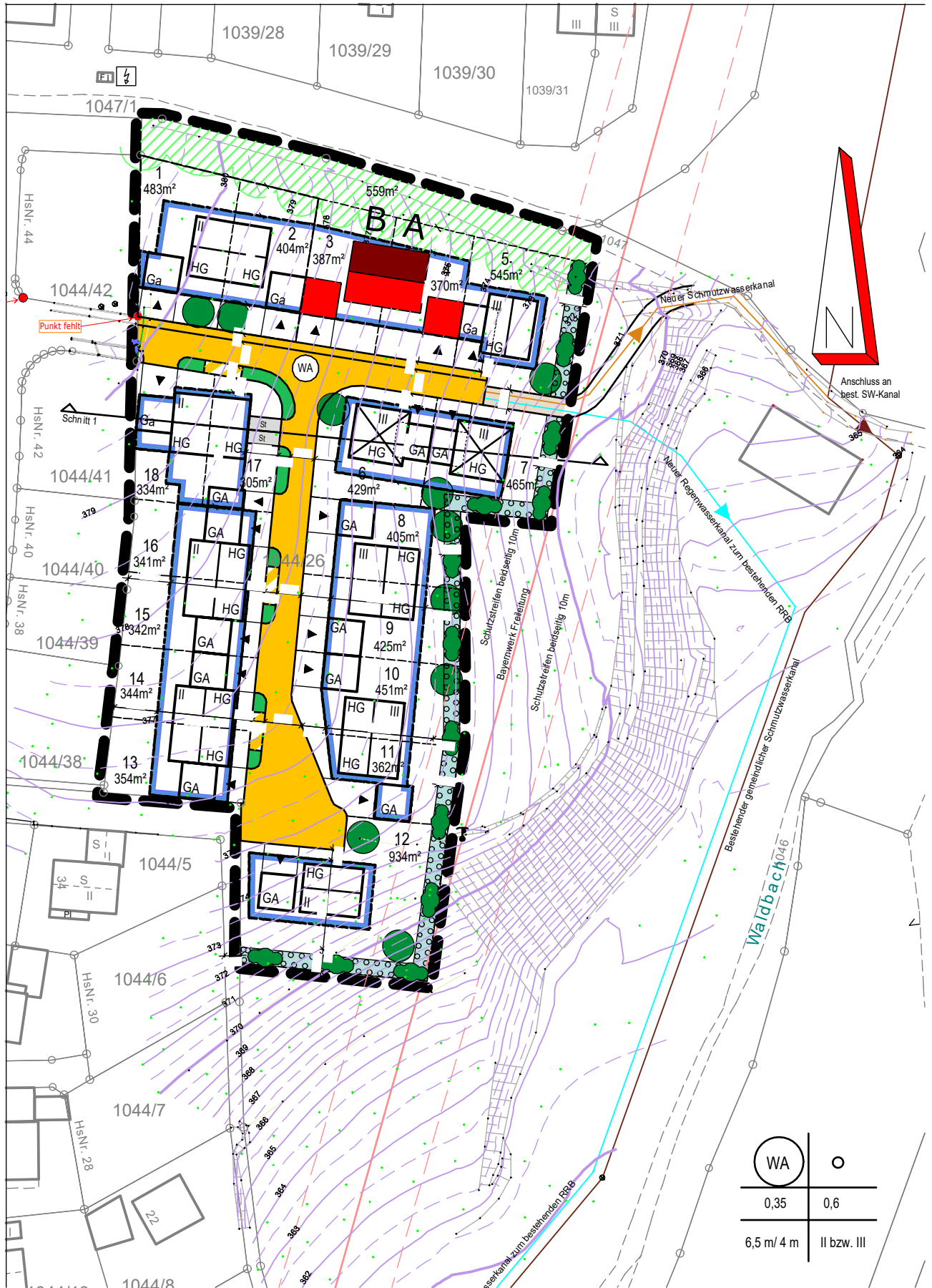
• <b>Haus B</b>	Wohnfläche:	120 m <sup>2</sup> (+34 m <sup>2</sup> Wohnfläche, ausbauf. DG)
	Grundstücksfläche:	388 m <sup>2</sup>
	Stellplätze:	2+2
	Bemerkung:	Ausführung als Effizienzhaus 55 Voll unterkellert 154 qm Wohnfläche möglich (bei DG-Ausbau)
	Kaufpreis:	<b>542.000 EUR</b>

**OPTIONAL:**

<i>Kaufpreis für zwei Fertiggaragen (Flachdach):</i>	<i>29.000 EUR</i>
<i>Kaufpreis gemauerte Doppelgarage:</i>	<i>42.000 EUR</i>
<i>Stützwände, Pflaster und Außentreppen (ca.):</i>	<i>~26.000 EUR</i>
<i>Dachgeschossausbau:</i>	<i>25.000 EUR</i>
<i>Kamin (1 Zug) mit Thermoluftzug:</i>	<i>4.500 EUR</i>
<i>Kamin inkl. Kaminofen (z.B. Schiedel KANTO od. Plewa):</i>	<i>14.000 EUR</i>
<i>PV-Anlage:</i>	<i>nicht im Preis enthalten</i>

# Grundriss Lageplan M 1:1000

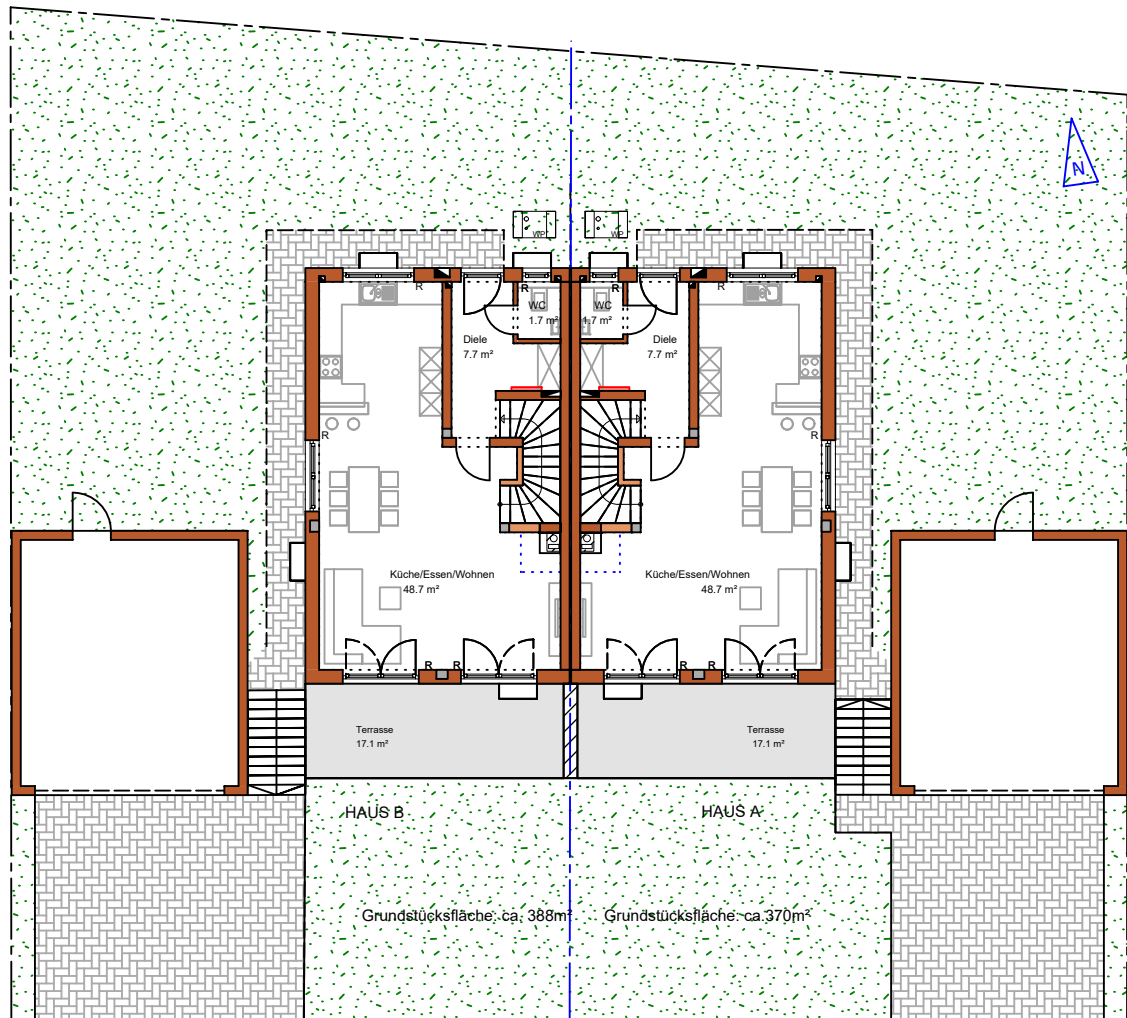
Stand: 12.03.2026



WA	○
0,35	0,6
6,5 m / 4 m	II bzw. III

# Übersicht Erdgeschoss M 1:200

Stand: 12.03.2026



## Grundriss EG

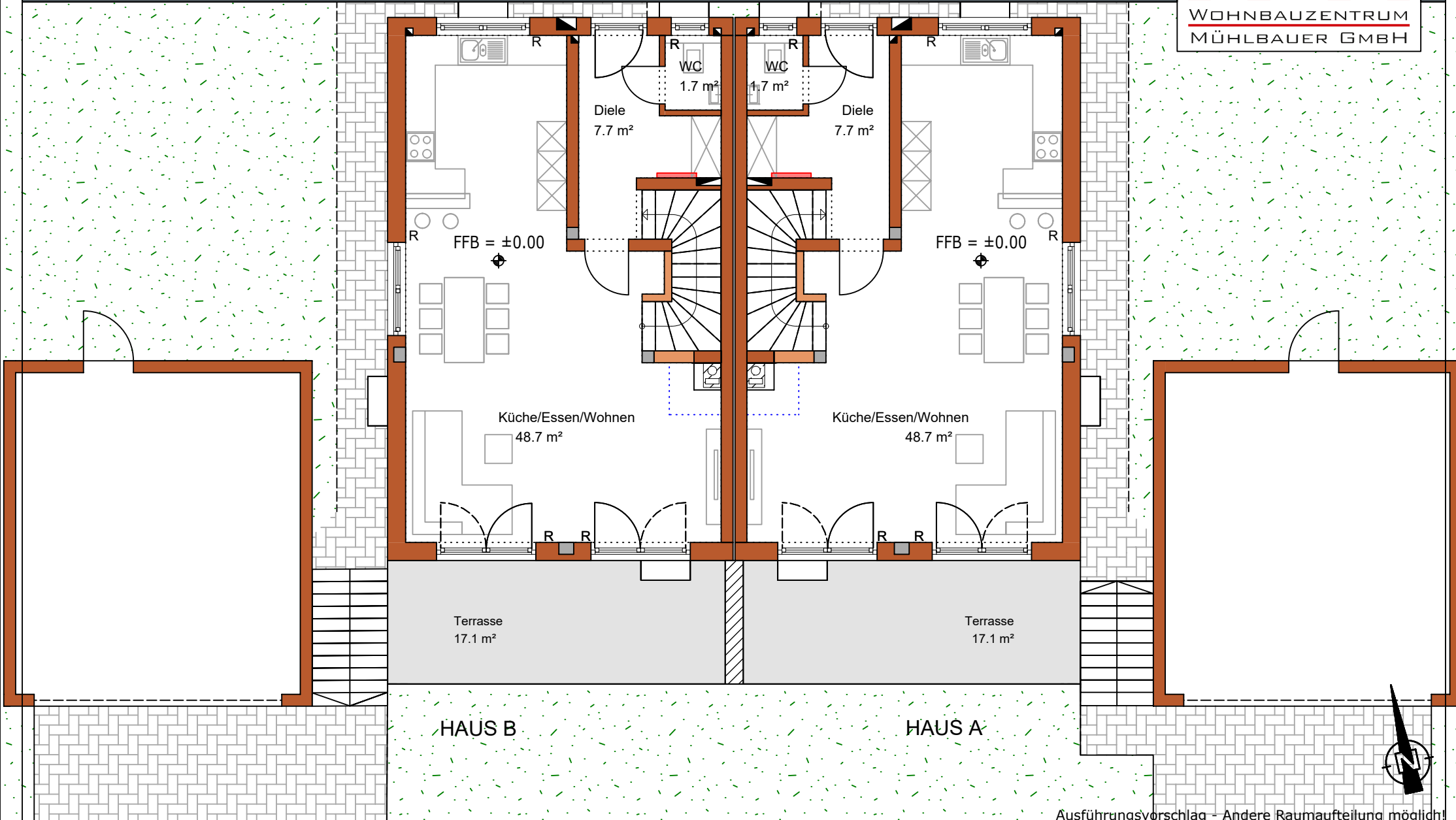
M=1:100



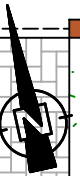
# Grundriss Erdgeschoss

## M 1:100

Stand: 12.03.2026



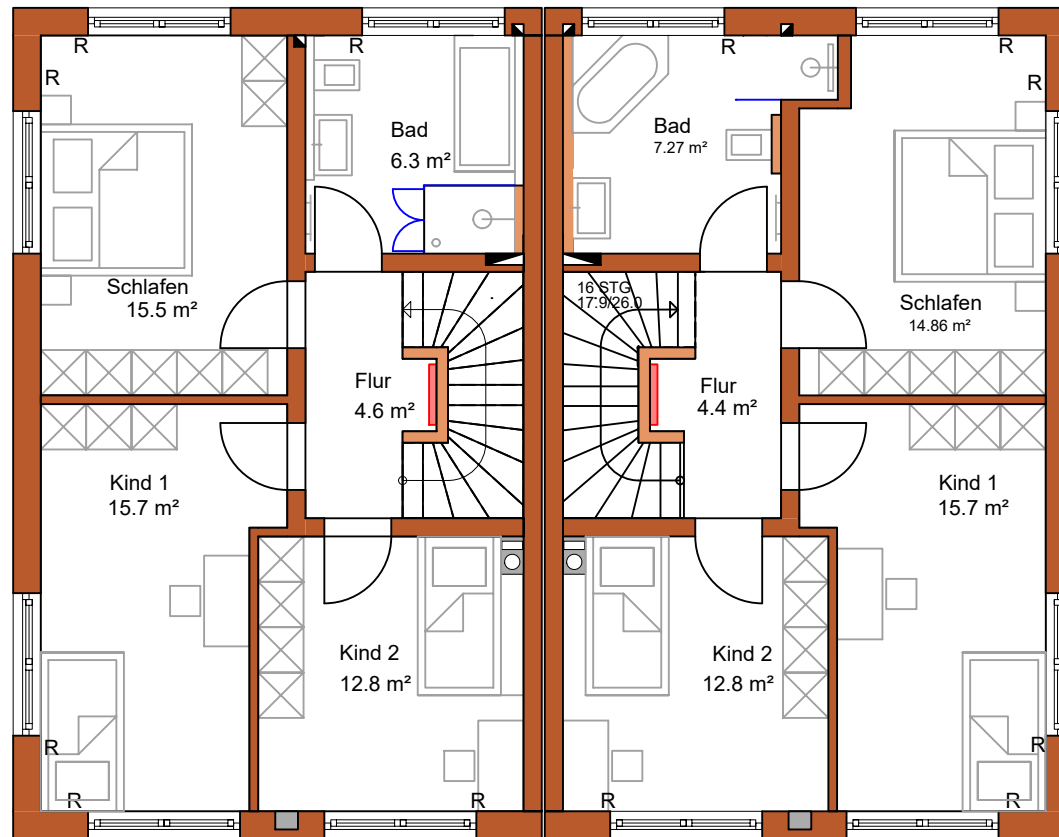
Ausführungsvorschlag - Andere Raumaufteilung möglich!



# Grundriss Obergeschoss

## M 1:100

Stand: 12.03.2026



Haus B

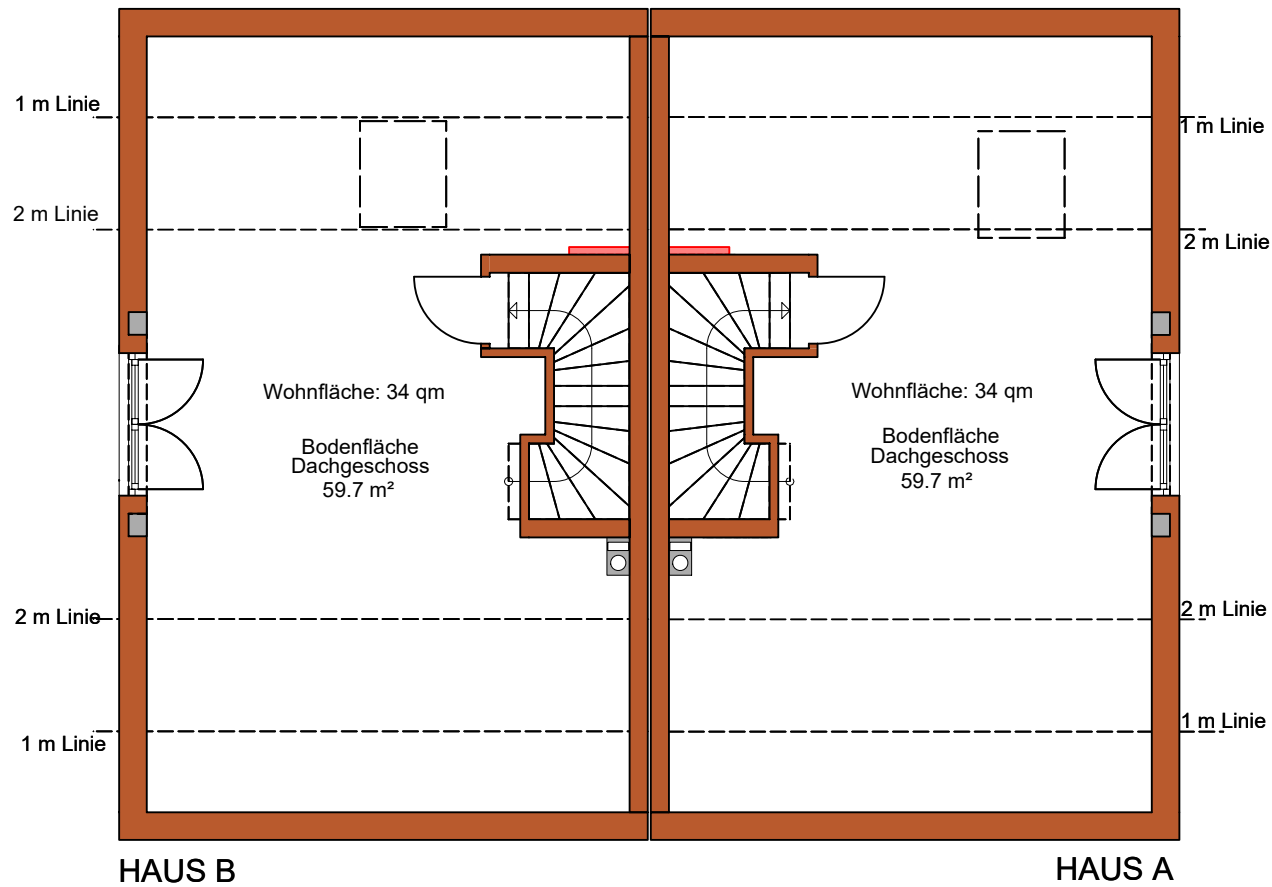
Haus A



# Grundriss Dachgeschoss

## M 1:100

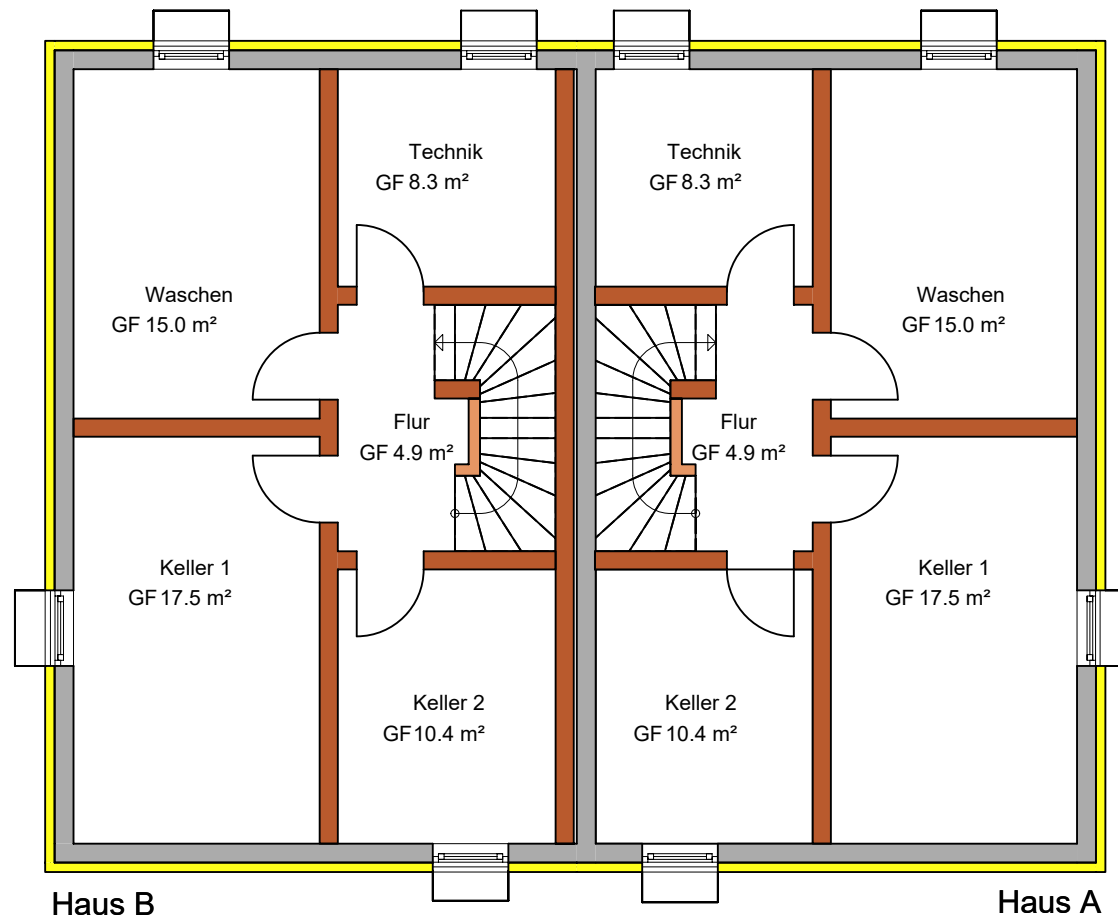
Stand: 12.03.2026



# Grundriss Kellergeschoss

## M 1:100

Stand: 12.03.2026



Haus B

Haus A

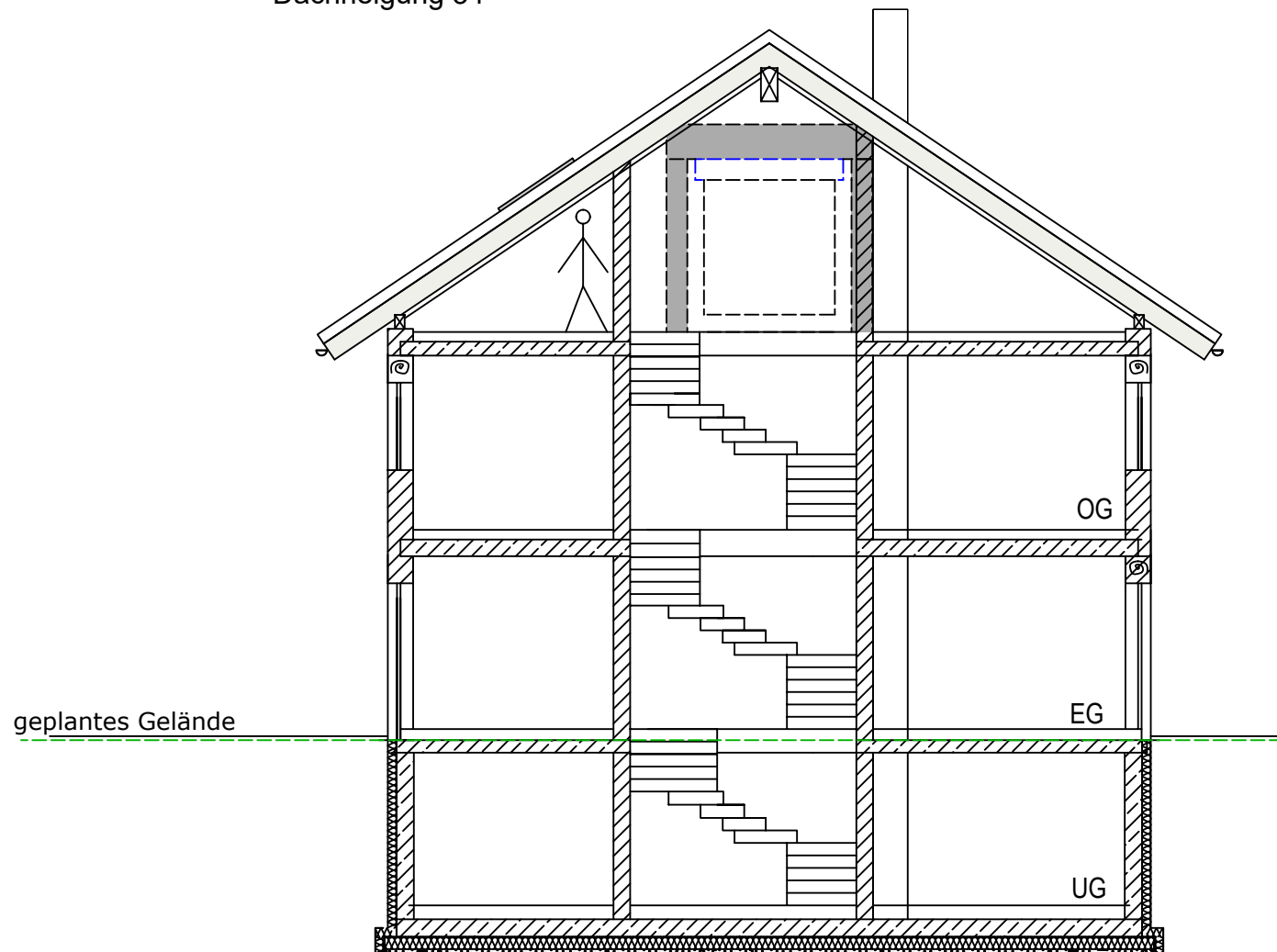


# Schnitt M 1:100

Stand: 12.03.2026



- ◀ Zimmermannmäßiger Dachstuhl
- Dachdeckung rot od. grau
- Dachneigung 34°



# Ansicht von Norden

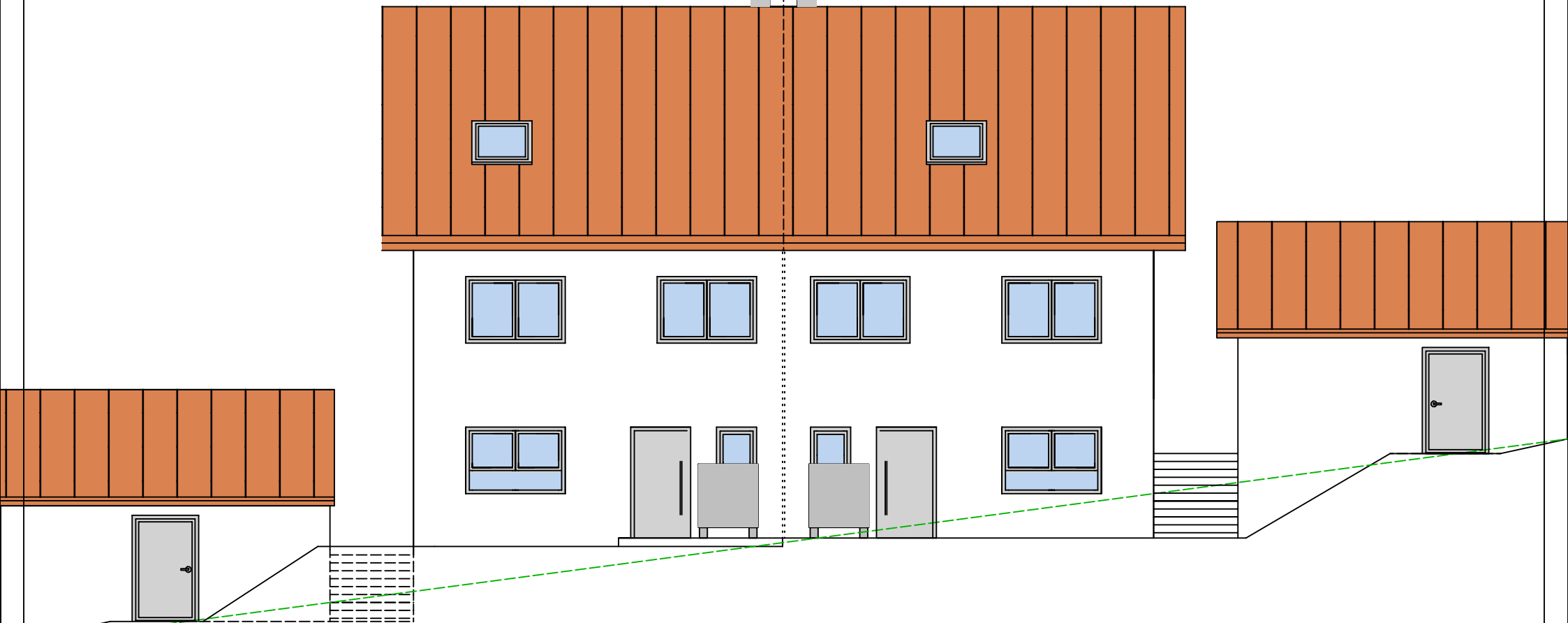
M 1:100

Stand: 12.03.2026



Haus A

Haus B



# Ansicht von Süden

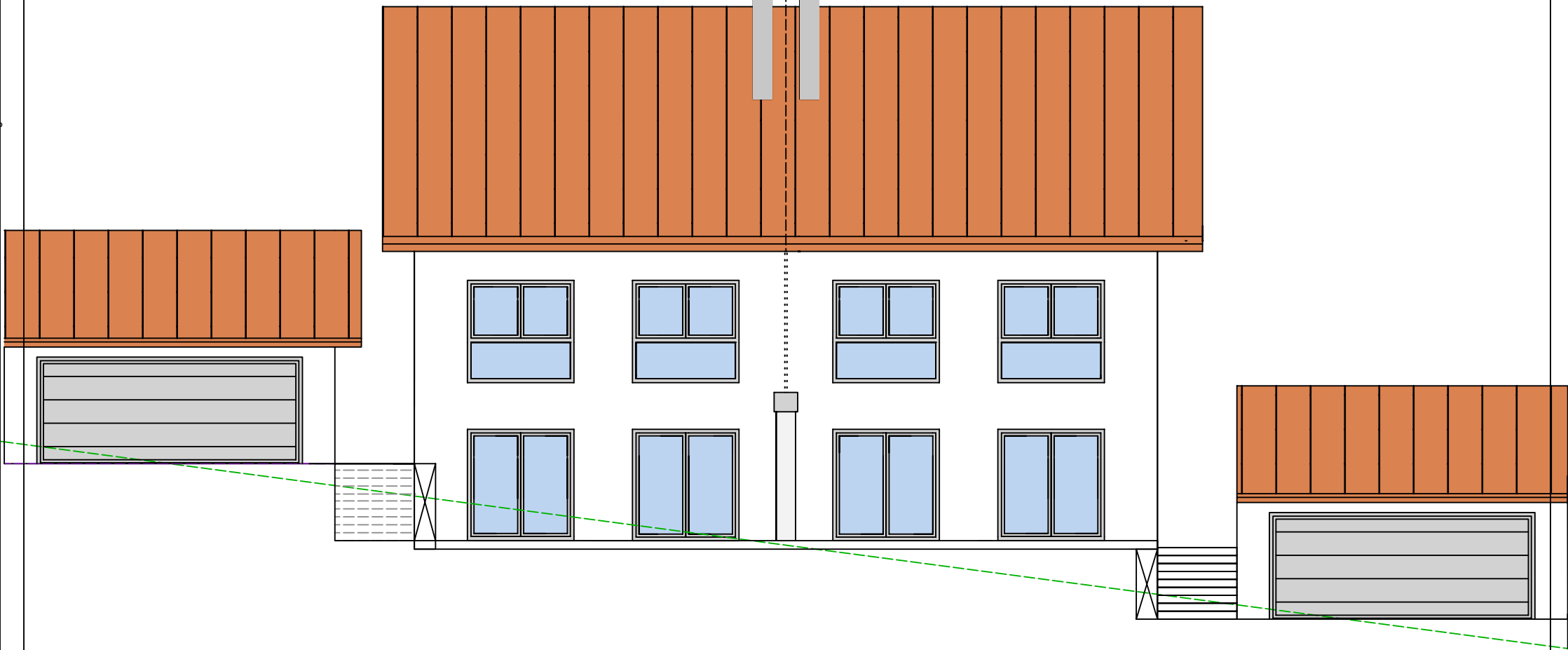
M 1:100

Stand: 12.03.2026



Haus B

Haus A

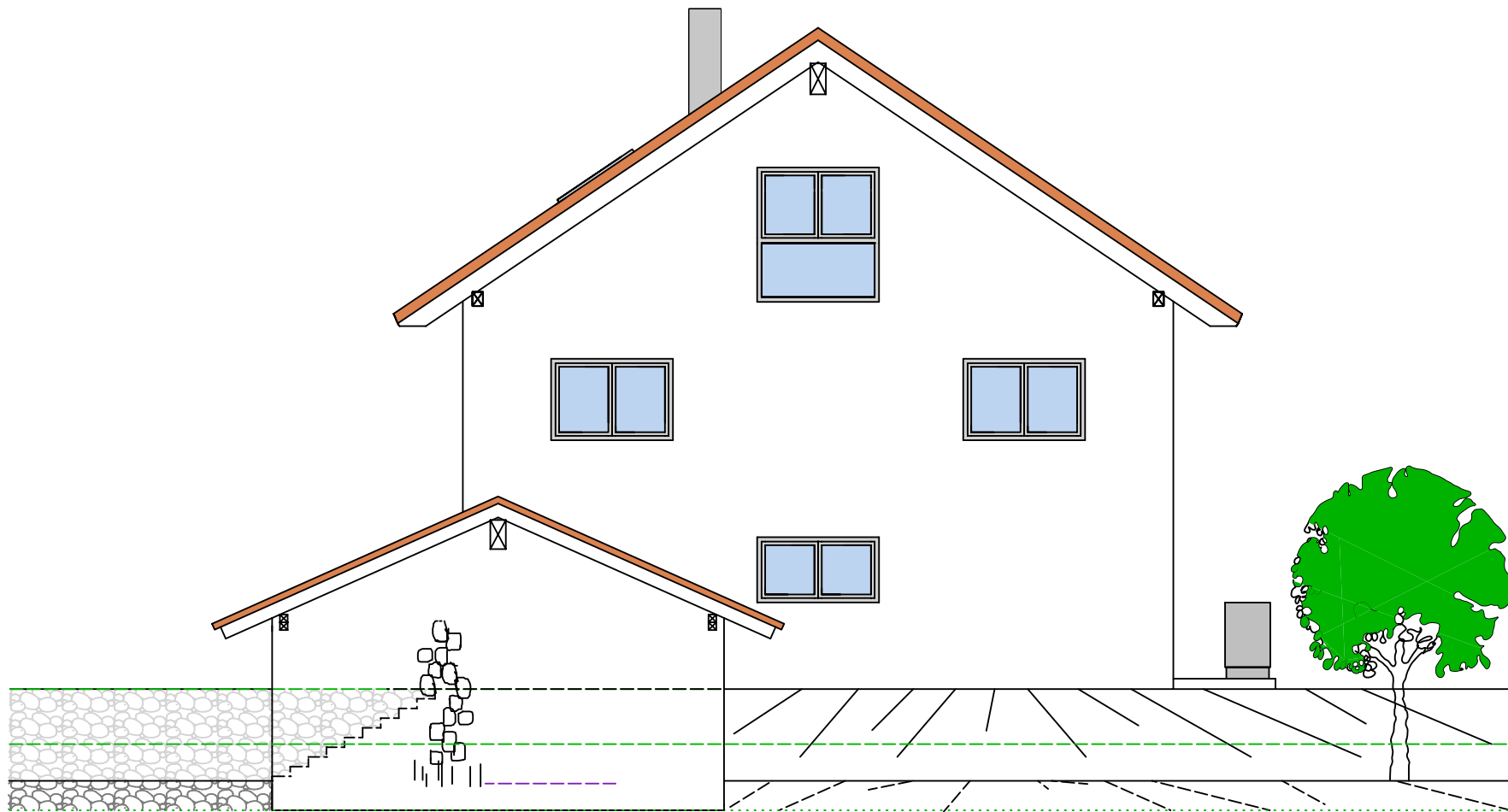


# Ansicht von Osten M 1:100

Stand: 12.03.2026



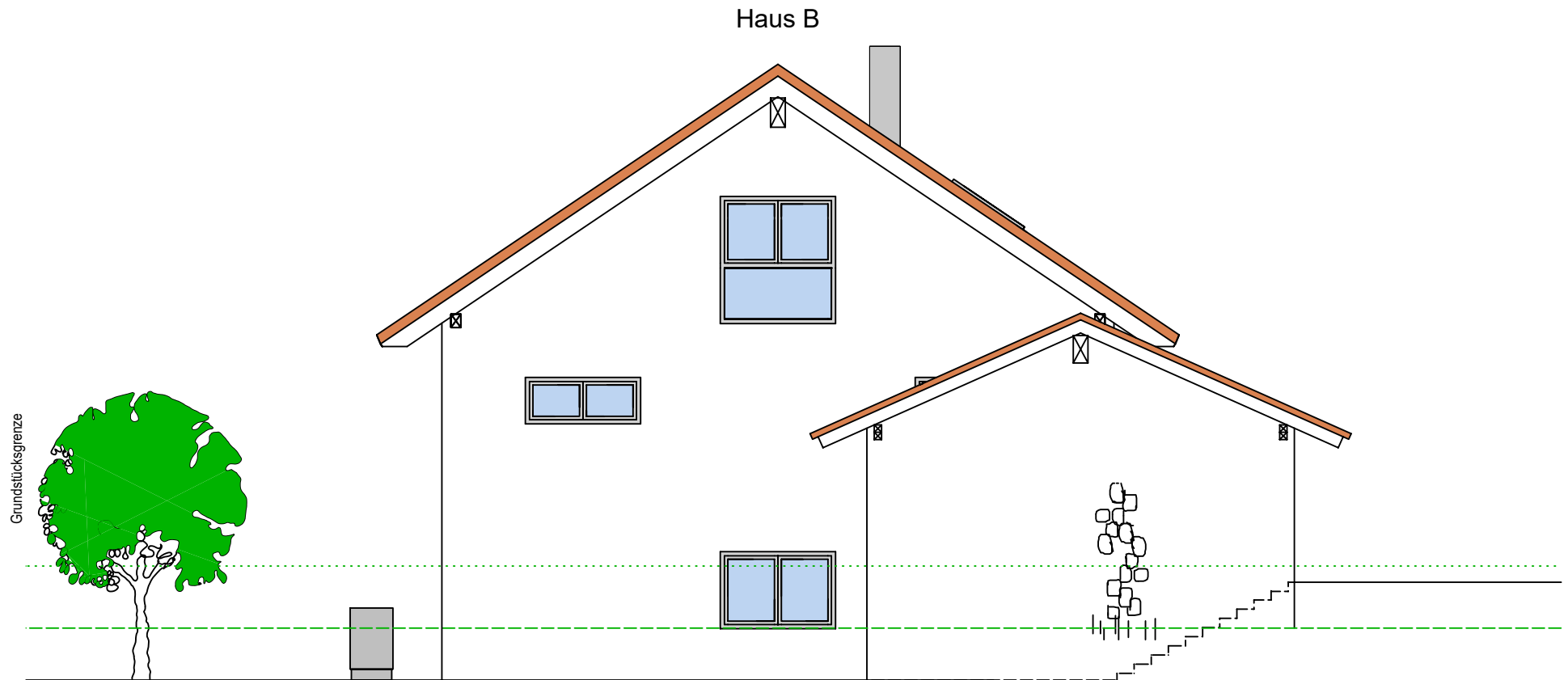
HAUS A



Grundstücksgrenze

# Ansicht von Westen M 1:100

Stand: 12.03.2026



## 1. Leistungsumfang

Erstellen des Wohnhauses bzw. optional der Garage nach der Einzelbeschreibung der Gewerke und nach den beiliegenden Plänen und neuestem Gebäudeenergiegesetz (GEG) und den Anforderungen eines KfW-55-Effizienzhauses.

## 2. Bauantragsunterlagen

Im Preis enthalten ist die Erstellung der Eingabe- und Entwässerungspläne sowie des Bauantrages.

## 3. Erdarbeiten

Abschieben des Humus, Aushub der Baugrube, Abfuhr des überschüssigen Aushubmaterials, Wiederverfüllen der Arbeitsräume mit vorhandenem Aushubmaterial einschließlich Verdichten. Anplanieren des vorhandenen Humus. Weitere Geländeanpassungen im Gartenbereich können auf Regie nach Absprache durchgeführt werden.

## 4. Entwässerung

Entwässerungsleitungen werden in Kunststoffrohren NW 100 – 150 mm laut Plan nach DIN für Haus- und Regenwasser verlegt.

## 5. Beton- und Stahlbetonarbeiten

Die Gründung erfolgt mit einer tragenden Stahlbetonbodenplatte im WU-Beton System Permaton oder mit Streifenfundamenten je nach statischer Berechnung. Zwischen Bodenplatte und betonierter Kellerwand außen wird ein Fugenband eingebaut.

Die Decken über KG (falls KG vorhanden), EG und OG werden als Stahlbetonmassivdecken aus Filigrandeckenelementen mit Überbeton ausgeführt.

Deckenstärken nach statischen Erfordernissen.

Die Kelleraußenwände werden in Stahlbeton WU System Permaton oder glw. ausgeführt.

## 6. Mauerarbeiten

Die Innenwände im Kellergeschoss (falls KG vorhanden) sind gemauert.  
Die Stockwerkshöhen nach den Plänen.

Die Außenwände des Erd-, Ober- und Dachgeschosses werden wie folgt hergestellt:

Leichtziegel, porosierter Ziegel  
d = 36,5 cm WLG 0,08, geklebt.

Die Innenwände in den Wohngeschossen werden aus Ziegel erstellt (mit Normalmörtel), Stärke je nach statischen und konstruktiven Erfordernissen (d = 11,5 bis 24,0 cm).

Bei Doppelhäusern wird die Kommunwand aus 2-schaligem (2 x 24 cm stark) Ziegelmauerwerk mit dazwischenliegenden Schalldämmplatten ausgeführt (2 x 20 mm stark).

Optional kann ein einzügiger Kamin mit Thermoluftschacht oder ein einzügiger Kamin mit einem integriertem Kaminofen zur Ausführung (KINGFIRE KANTO von der Fa. Schiedel, od. Fa. Plewa).

## 7. Isolierarbeiten

Die Kelleraußenwände erhalten eine 12 cm starke Perimeterdämmung.

Die Bodenplatte erhält unterseitig und stirnseitig ebenfalls eine 12 cm Perimeterdämmung.

Horizontale Schutzisolierung zwischen Kellerdecke und Erdgeschossmauerwerk durch Bitumenpappe oder gleichwertig.

## 8. Zimmererarbeiten

Dachstuhl aus Fichtenholz nach Statik,  
Dachaufbau: Sparren, Holzfaserdämmplatten, raue 18 mm Holzschalung,  
Dachbahn Konterlattung, Dachlattung.  
Äußere Untersichtschalung in Nut- und Federbrettern (Fichte).  
Anstrich nur wenn konstruktiv notwendig.

Dämmung nach neustem GEG bzw. nach den Anforderungen eines KfW-55-Effizienzhauses.

Als innere letzte Lage kommt eine Dampfsperre/Dampfbremse zur Ausführung.

Eine Verkleidung mit Gipskartonplatten ist gegen Aufpreis möglich (falls DG-Ausbau, dann enthalten).

## 9. Dachdeckerarbeiten

Deckung mit Betondachsteinen, Farbe Rot.

## 10. Spenglerarbeiten

Regenrinnen, Fallrohre, Kaminverkleidungen, Wandanschlüsse und Mauerabdeckungen in beschichtetem Alu, Farbe anthrazit

## 11. Heizung

Modulierende Luft-Split-Wärmepumpe mit Außeneinheit.

Regelung: Außentemperaturabhängig, zeitgesteuert und Warmwasservorrangschaltung.

Rohrleitungen: Die Rohrleitungen im Keller sind aus C-Stahl und isoliert, die in der Wand und unter dem Fußboden verlegten Leitungen sind aus Mehrschichtverbundrohr und isoliert.

FBH: Fußbodenheizung im gesamten EG (ausgenommen ggf. Speise) und OG mit hochwertigen diffusionsdichten V-PEX-Rohr oder gleichwertigen verlegt, über die Außentemperatursteuerung geregelt und in jedem Raum mit einem Raumthermostat versehen (Flure erhalten keine Thermostate).

In DG wird als Vorbereitung ein Vor- und Rücklauf für die FBH verlegt.

Keine sonstigen Heizkörper

Heizwasseraufbereitung nach VDI 2035

## 12. Sanitäre Installation

Die Abflussleitungen werden in heißwasserbeständigen Kunststoffrohren mit Schallschutzisolierung und Tauwasserisolierung verlegt. Es wird ein Rückspülfilter und Druckminderer (bei Bedarf) eingebaut. Die sichtbaren Wasserleitungen im Keller werden mit Edelstahl, die unter Putz verlegten Leitungen mit einem Mehrschichtverbundrohr verlegt. Die sichtbaren Wasserleitungen im Keller (Technikraum) sind isoliert.

Ein Anschluss für Waschmaschine im Waschraum sowie eine Anschlussstelle für die Küchenspüle ist im Preis enthalten. Im Waschraum ist eine Anschlussmöglichkeit für ein Ausgussbecken vorgesehen (Ausgussbecken und Armaturen zählen dann zu den sanitären Gegenständen).

Das Wohnhaus erhält eine Gartenwasserleitung mit einer frostsicheren Außenarmatur.

Die Wasserleitungen im Haus sind laut Trinkwasserschutzverordnung verlegt.

## 13. Sanitärgegenstände

Für die Sanitärgegenstände und Armaturen ist ein Pauschalpreis von 7.000,00 € inkl. MwSt. veranschlagt.

Sie können bei Firmen, welche auf der letzten Seite der Baubeschreibung stehen, ausgesucht werden. Bei anderen Firmen können Sie nicht ausgesucht werden, da ansonsten keinerlei Gewährleistungsansprüche übernommen werden. Sollten die ausgesuchten Gegenstände die 7.000,00 € inkl. MwSt. überschreiten, so ist der Mehrpreis durch den Käufer aufzuzahlen, bei einer Unterschreitung wird die Minderung dem Käufer gutgeschrieben. Es werden die Bruttopreise dieser Firmen verrechnet. Sollte der Betrag von 7.000,00 € inkl. MwSt. überschritten werden, so gewähren wir für den übersteigenden Betrag einen Nachlass von 15%. Die Unterspülkästen zählen zu den Sanitärgegenständen.

Die Eckventile für die Spüle und das Kombieckventil für den Anschluss der Spülmaschine sind im Preis enthalten.

## 14. Elektroinstallation

Diese wird ab dem Übergabepunkt im Haus des örtlichen Stromversorgers etc. vorgenommen.

Eine Satellitenschüssel ist nicht im Preis enthalten. Sofern eine gewünscht wird, bitte frühzeitig beim Elektriker direkt beauftragen damit die Dachdurchführungen rechtzeitig erstellt werden können.

Rauchmelder sind nicht im Angebot enthalten und müssen auf eigene Verantwortung vor Bezug installiert werden.

Schalter und Steckdose, Farbe Standard Elektroweiß.

In Wohnräumen Ausführung unter Putz, im Kellergeschoss teilweise auf Putz.

Die genaue Lage der Steckdosen, Schalter und Lichtauslässe wird nach Fertigstellung des Rohbaus vor Ort direkt mit dem Elektriker festgelegt.

Aufpreis für einen elektrischen Rollladen mit Schalter und Verkabelung, 400,00 € pro Stück.

### Folgende Ausführung ist im Preis enthalten:

1x	1- Fam. Zählerschrank nach Vorschrift mit Automatenteil
3x	Hauptsicherungsautomaten 35 A
2x	Fehlerstromschutzschalter 30 mA
1x	Anschließen der Heizung
1x	Klingelanlage für eine Wohneinheit mit einer Klingel
1x	Thermostate für Fußbodenheizung / Raum (außer Flure)

### Außenbereich:

3x	Schaltstelle(n)
3x	Leitung(en) für Lampe
3x	Steckdose(n)

### Flure:

3x	Schaltstelle(n)
2x	Leitung(en) für Lampe
2x	Steckdose(n)

### Eltern, Kinderzimmer jeweils:

1x	Schaltstelle(n)
1x	Leitung(en) für Lampe
3x	Steckdose(n)
2x	Leerrohr(e) für Medien

Küche:

1x	Schaltstelle(n)
1x	Leitung(en) für Lampe
7x	Steckdose(n)
1x	Herdanschluss

Essen/Wohnen zusammen:

3x	Schaltstelle(n)
2x	Leitung(en) für Lampe
3x	Doppelsteckdose(n)
1x	Dreifachsteckdose(n)
2x	Leerrohr(e) für Medien

Bad OG:

2x	Schaltstelle(n)
1x	Leitung(en) für Lampe
1x	Wandauslass für Spiegel
2x	Steckdose(n)

Waschraum:

1x	Schaltstelle(n)
1x	Leitung(en) für Lampe
1x	Steckdose(n)
1x	Steckdose inkl. eigener Sicherung für WM
1x	Steckdose inkl. eigener Sicherung für Trockner

Sonstige Räume jeweils:

1x	Schaltstelle(n)
1x	Leitung(en) für Lampe
1x	Steckdose(n)

Weitergehende Installationen, Antennenanschlüsse, Netzwerkleitungen etc. können direkt beim ausführenden Elektriker beauftragt werden.

Die Elektroinstallation wird ausschließlich mit NYM (N=Normenleitung, Y=Isolierung der Adern aus Polyvinylchlorid, M=Mantelleitung) Leitungen ausgeführt (keine Stegleitungen).

In Wohnräumen Ausführungen unter Putz.  
Im Technikraum teilweise auf Putz.

## 15. PV Anlage

Eine PV-Anlage ist gegen Aufpreis möglich.

## 16. Fenster und Türen

- Kunststofffenster, Farbe innen weiß, außen anthrazit
- Stark wärmedämmendes 6- Kammer-Profil
- Bautiefe mind. 80 mm
- Brillante Optik durch hochwertige, glänzende, schmutzunanfällige Oberfläche
- Witterungs- und farbbeständiges PVC
- Anschlagdichtungssystem mit umlaufenden Dichtungen im Flügel und Rahmen
- Optimale statische Eigenschaften durch verzinkte Stahlarmierungen in Rahmen und Flügel
- Reinigungsfreundlicher Schrägfalz im Blendrahmen für besseren Wasserablauf
- Mit 3-fach Verglasung (U-Wert-Glas = 0,5)
- Drehkippbeschläge namhafter Hersteller
- Leicht zu bedienen, in 3 Ebenen verstellbar
- Basissicherheit mit 2 Pilzzapfen
- Fachgerechte Montage

### Haustüre in Kunststoff mit Thermoblockschwelle

- Es ist ein Preis von 4.000,00 € inkl. MwSt. angesetzt.
- Die Haustüre kann bei den Händlern auf der letzten Seite ausgesucht werden, ein eventueller Mehr- oder Minderpreis wird verrechnet.
- Bei der Auswahl der Haustüre ist auf einem  $U_D$ -Wert von  $1,00 \text{ W/m}^2\text{K}$  zu achten.

Eine Haustürüberdachung ist **nicht** im Preis enthalten.

Im Keller werden Kunststofffenster (mit Dreh-Kipp Einrichtung und Isolierverglasung), sowie PVC-Lichtschächte mit einem begehbaren Rost eingebaut.

Alle Innen- Fensterbänke im Wohnbereich werden aus Naturstein Granit hell erstellt. Alternativen können ebenfalls bei den u.g. Firmen bemustert werden.

### Rollläden:

Die Fenster im EG, OG erhalten PVC-Rollläden (Farbe: Grauton).

Das Fenster im DG erhält nur ein Rollladenkasten für die spätere Aufnahme eines Rollos.

## 17. Innentüren

Im KG, EG, OG und Treppenhaus DG glatte Türen mit LAMINAT-Oberfläche mit Röhrenspanplatte, mit 3-seitigem Normfalz mit SR-Kanten, mit BB-Schloss und vernickelten Bändern, mit passenden Zargen mit Rundkanten an den Bekleidungen

Edelstahldrücker Materialpreis 40,00 € inkl. MwSt.

Folgende Dekore stehen zur Auswahl:

Esche weiß deckend, Brillantweiß, Uni-weiß, Ahorn, Landbuche, Nussbaum, Kirschbaum, Eiche Polar, Wenge

Sie können bei den u.g. Bemusterungsausstellungen ausgesucht werden.

## 18. Geschosstreppen

Die Treppenanlage besteht aus einer Stahlbetonkonstruktion vom Keller bis zum Dachgeschoss und ist mit Fliesen (Materialpreis 40,00 € / qm inkl. MwSt.) belegt.

Das Treppengeländer wird gemauert. Es kommt kein sonstiger Handlauf zur Ausführung. Kann optional angebracht werden, verringert jedoch dann die Laufbreite der Treppe auf ca. 90 cm.

Alternativ (ggf. gegen Aufpreis) kann das Geländer aus einem geschmiedeten Eisen mit Anstrich erstellt werden, Handlauf aus Edelstahl, Farbe nach Wahl des Käufers.

## 19. Putzarbeiten

### Innenputz:

Alle Wandflächen im EG und OG sowie im Treppenhaus des KG werden mit einem einlagigen Kalk-Gips-Maschinenputz verputzt, Oberfläche gefilzt, Feuchträume und die Kellerinnenwände mit einem Kalk-Zement-Putz, geeignet zur Aufnahme von Fliesen- und Plattenbelägen.

Im DG wird nur das Treppenhaus verputzt. Das DG wird innen nicht verputzt.

Die Deckenfugen über EG und OG werden verspachtelt.

Die Deckenfugen im KG werden nicht verspachtelt.

Oberfläche der nicht gefliesten Wandflächen gefilzt.

Einschließlich verzinkter Kantenschutz, Gewebe an Risse gefährdeten Stellen, incl. aller Haft- und Grundierungsmittel.

## Außenputz:

Nicht verkleidete Außenwandflächen erhalten einen mineralischen Leichtputz als Grundputz und einer vollflächigen Gewebespachtelung sowie einem weiß eingefärbten mineralischen Edelputz (Zuschlag der Farbeinfärbung lt. Preiskategorien) als Oberputz in der Körnung.

Der Sockel wird mit einem Sockelleichtputz ausgeführt und die Oberfläche gefilzt.

Der Oberputz und der Sockel erhalten einen einmaligen Anstrich mit Silikonharzfassadenfarbe.

Standardfarbe WEISS

Farbiger Anstrich, Lisenen etc. gegen Aufpreis möglich.

## **20. Estricharbeiten**

In den Wohnräumen im EG und OG sowie in den Kellerräumen wird schwimmender Estrich mit der erforderlichen Wärme- und Trittschalldämmung eingebaut (nach der neuesten EnEV).

Im DG kommt kein Estrich zur Ausführung.

## **21. Fliesenarbeiten**

### Wandfliesen:

Das WC im EG wird umlaufend bis auf eine Höhe von ca. 1,20 m gefliest. Restliche Wandflächen sind verputzt.

Im Bad OG wird raumhoch gefliest.

Bei Entfall von Wandfliesen werden diese Flächen gespachtelt oder verputzt sowie gestrichen. Es erfolgt keine Vergütung.

### Bodenfliesen:

Bodenfliesen erhalten:

EG: WC, Flur

OG: Bad

### Allgemeines:

Weitere Flächen können nach Absprache gefliest werden.

An den Kanten kommen weiße PVC-Leisten zur Ausführung. Ausführung in Edelstahl o.ä. gegen Aufpreis möglich.

Das farblich passende Fugenmaterial ist mit enthalten.

#### *Aufpreise für die Verlegung:*

Diagonal: 8,50 € inkl. MwSt. / m<sup>2</sup>

Scharfkantige Fliesen: 6 € inkl. MwSt. / m<sup>2</sup>

Großformatige Fliesen (ab 0,16 m<sup>2</sup>, z.B. 60/60): 16 € inkl. MwSt. / m<sup>2</sup>

Zulage bei gefliester Dusche (zusätzl. Abdicht. etc.): 300 € inkl. MwSt. / DU

Der Materialpreis für die Fliesen beträgt 40,00 € / m<sup>2</sup> inkl. MwSt.

Sie können bei den u.g. Bemusterungsausstellungen ausgesucht werden.

Es werden die Bruttopreise der jeweiligen Firma abgerechnet. Minderungen oder Mehrungen bezüglich des Qm-Preises werden mit der Schlussrechnung abgerechnet.

Hinweis: Zum Materialpreis/qm zählen ebenfalls die Sockelleisten, Übergangsschienen und Abschlussprofile, falls notwendig (analog Punkt Bodenbeläge).

## **22. Bodenbeläge**

Lieferung und verklebte Verlegung eines Parkettbodens in folgenden Räumen:

EG: komplett (außer WC und Flur)

OG: komplett (außer Bad)

DG: -

KG: -

Materialpreis 40,00 € / m<sup>2</sup> inkl. MwSt.

Als Sockelleisten kommen Schmetterlingsleisten zur Ausführung.  
4-Kant-Sockelleisten optional möglich.

Sie können bei den u.g. Bemusterungsausstellungen ausgesucht werden.

Hinweis: Zum Materialpreis/qm zählen ebenfalls die Sockelleisten, der Parkettkleber, ggf. Akustikdämmplatten (bei Laminat/Vinyl), Übergangsschienen und Abschlussprofile, falls notwendig.

## 23. Malerarbeiten (innen)

Decken und Wände im EG, OG, KG und Treppenhaus DG werden weiß gestrichen.

## 24. OPTIONAL: Ausbau Dachgeschoss

Das Dachgeschoss wird ausgebaut, analog den anderen Aufenthaltsräumen inkl. Fußbodenheizung und einem großen Dachfenster.

Die Dachinnenseite wird mit Gipskartonplatten verkleidet und verspachtelt.

## 25. OPTIONAL: Garage / Carport

Garage als Massivgarage mit Sektionaltor und Türe in den nördlichen Gartenbereich.

Fassade analog Wohnhaus. Innenputz inkl. Anstrich sowie Estrich (od. geschliffene Bodenplatte ohne Anstrich) sind im Preis enthalten.

Es kommt kein Bodenbelag zur Ausführung.

Ein Anstrich des Bodens oder ein Fliesenbelag sind (bei Variante Estrich) zum Schutz des Estrichs bauseits auszuführen.

## 26. Zufahrt Garage, Zugang Wohnhaus

Garagenzufahrt und Gehweg zur Haustüre sowie das Eingangspodest werden mit Frostschuttschotter befestigt.

Auf Sonderwunsch gegen Aufpreis Plattenbeläge, Randsteine, Schotterpackung um das Haus etc.

## 26. Terrassen

Der Terrassenbereich wird ausgekoffert und mit Frostschutz verdichtet.

Auf das Splittbett werden Terrassenplatten (Materialpreis 40,00 € / m<sup>2</sup> inkl. MwSt.) geliefert und verlegt, sowie mit Betonrandsteinen eingefasst.

Bei Doppel- und Reihenhäusern wird die Terrassenbegrenzung zwischen den Häusern mit einer verputzten Ziegelwand mit Blechabdeckung erstellt.

Bei Verlegung von großformatigen Platten (>0,16 m<sup>2</sup>) kann ggf. ein Aufpreis anfallen.

## 27. Balkone / feststeh. Fensterelemente

Sofern Fenster im OG / DG bodentief ausgeführt werden erhalten diese ein feststehendes Fensterelement.

Optional ist auch ein frz. Balkongeländer aus feuerverzinktem, farbig gestrichenem geschmiedetem Eisen möglich.

Die Balkontüren können mit einem Sockel und einer Fensterbank ausgeführt werden müssen, je nach Werkplanung.

## 28. Sonstiges

Die eingezeichneten Einrichtungsgegenstände, soweit sie nicht in der Baubeschreibung ausdrücklich aufgeführt sind, dienen lediglich als Orientierungshilfe und sind nicht mit verkauft. Etwa überlassene Grundrisspläne im Maßstab 1:100 können durch die stattgefundenen Vervielfältigung Verzerrungen und Größenabweichungen aufweisen. Dieses bitten wir bei Überlegungen im Zusammenhang mit Einbaumöbeln oder ähnlichen Entscheidungen zu berücksichtigen. Die angegebenen Maße sind Rohbaumaße und gelten mit den bauüblichen Toleranzen.

**Einfriedung, Außenanlagen, Bepflanzung, Stützwände etc. sind nicht im Preis enthalten.** Das Haus wird besenrein übergeben. Bei eventuellen Unstimmigkeiten zwischen Baubeschreibung und Plan ist die Baubeschreibung maßgebend.

## 29. Ausstellungen für die Bemusterung:

Beifolgenden Firmen können Sie die gewünschte Ausstattung bemustern (bitte zuvor anrufen und mit einem Mitarbeiter der gewünschten Bemusterungsausstellung einen Termin vereinbaren):

Fa. Sanitär-Heinze, Straubing:  
Sanitärgegenstände

Fa. Gebhardt, Cham:  
Bodenbeläge

Fa. Nerlich und Lesser, Deggendorf:  
Sanitärgegenstände, Fliesen, Bodenbeläge (Parkett, Laminat, Vinyl),  
Fensterbänke, Haustüre, Innentüren

Fa. Scheiffele und Schmiederer, Plattling:  
Bodenbeläge, Haustüre, Innentüren

Fa. Schierer, Straubing:  
Fliesen, Bodenbeläge, Fensterbänke, Haustüre, Innentüren

Fa. Zillinger, Osterhofen:  
Fliesen, Bodenbeläge, Fensterbänke, Haustüre, Innentüren

Fa. Auer, Straubing:  
Fliesen

Fa. Bambl, Kößnach:  
Fliesen

Fa. Steinmetz Robert Grill, Schwarzach:  
Fensterbänke innen