



# DREIGIEBELHÄUSER

Erker, Balkone, Zwerchhäuser und vielfältige Giebelformen – mit den Dreigiebelhäusern von Keitel-Haus werden unerschöpfliche Gestaltungsmöglichkeiten geschaffen, die den Gebäuden nicht nur von außen ihr jeweils individuelles Erscheinungsbild geben. Auch im Inneren wissen die Häuser zu überzeugen und sorgen mit ihren Quergiebeln für natürliches Licht im Obergeschoss, zusätzliche Flächen oder luftige Freiräume – je nach Kundenwunsch.



**“ Wir bauen Ihr Haus,  
als wäre es unser eigenes.“**



HAUS LIMBACH

4



HAUS SEEBRONN

6



HAUS ROTTENBURG

10



HAUS HEIDENROD

14



HAUS HOHENLOHE

16



HOHENLOHE FAMILY

20



HAUS BIRKENHAIN

22



HAUS FREUDENTAL

24



HAUS KESSWIL

30



HAUS SINSHEIM

32



HAUS SPIELBERG

34



HAUS EBERSHARDT

38

---

## Wir bauen Ihr Haus ...

---

mit handwerklichem Können

---

mit dem natürlichen Baustoff Holz

---

mit modernsten Techniken

---

mit effizienten Energiesystemen

---

individuell geplant und so,

---

**... als wäre es unser eigenes.**

---

# WER TRÄUME ERFÜLLEN WILL, MUSS ZUHÖREN KÖNNEN.



Aus den Anfängen einer klassischen Zimmerei heraus hat sich in den letzten 90 Jahren unser Unternehmen entwickelt. Vieles hat sich in dieser Zeit verändert. Doch Grundlegendes ist geblieben. Dazu zählt unsere Verbundenheit zum Material Holz sowie zu hohen Qualitätsansprüchen, denen wir über alle Jahrzehnte und Generationen hinweg treu geblieben sind.

Wer die Träume anderer Menschen von den eigenen vier Wänden in konkrete Bauprojekte umsetzt, muss nicht nur Erfahrung mitbringen und dies mit handwerklichem Können und zeitgemäßen Baumethoden kombinieren, sondern vor allem zuhören können. Nur so entstehen Häuser, die nicht von der Stange kommen.

Unseren Anspruch an Nachhaltigkeit, Qualität und Beständigkeit kombinieren wir mit viel Freiraum für Individualität und einem durchdachten und bewährten

Beratungskonzept. Und deshalb nehmen wir unseren Wahlspruch bei jedem Bauvorhaben aufs neue wieder ernst:

„Wir bauen Ihr Haus als wäre es unser eigenes.“

Neben Plänen, Planungen und dem konkreten Tun sind Vertrauen und Zuverlässigkeit entscheidende Parameter für ein erfolgreiches Bauvorhaben. Als Familienunternehmen legen wir Wert darauf, dass unsere Kunden für uns keine Nummern sind. Unsere Firmengröße, die Erfahrung unserer Mitarbeiter, ein moderner Maschinenpark sowie die wirtschaftliche Unabhängigkeit und unsere Flexibilität schaffen optimale Voraussetzungen für das, was uns am meisten am Herzen liegt: Hochwertige und individuelle Häuser mit einem guten Preis-Leistungs-Verhältnis zu bauen, in denen Sie ihr Zuhause finden.

Wir freuen uns, wenn wir auch mit Ihnen den Traum von Ihren eigenen vier Wänden umsetzen dürfen.

## Hausbau Test

EUROPAS GRÖSSTES FERTIGHAUS-MAGAZIN

Hausbau 3/4 2018

### Hausbau Test Keitel

Wie zufrieden sind andere Baufamilien mit Keitel? Das weltweite Europas größtes Fertighaus-Magazin erhebt und hat 60 Haushalten einen ausführlichen Fragebogen zugesandt. Hier zeigen wir Ihnen die Auswertung.



Familie Gutroff



Ehepaar Beck



Familie Nowotny

#### Warum ein Fertighaus?

Die kurze Bauzeit, ökologische Aspekte (nachwachsender Baustoff Holz), Planbarkeit der Baukosten und die gute Dämmung, das waren die Hauptgründe, die unsere Befragten für ihre Entscheidung angaben. Bei der Wahl des Herstellers waren häufig Empfehlungen durch Freunde und die kompetente Beratung ausschlaggebend. So auch für das Ehepaar Beck, das den guten Ruf Keitels anführt und „dass auf unsere individuellen Wünsche eingegangen wurde“. Für die Bauabwicklung gäbe es ebenfalls gute Noten und Familie Gutroff erzählt: „Wir hatten Bedenken wegen der vielen Eigenleistungen.“ Aber dank der störungsfreien Kommunikation der Handwerker funktionierte alles reibungslos. Die Qualität der Ausstattung wird durchgehend als ausgezeichnet eingeschätzt, laut Ehepaar Krapp „war schon die Standardausstattung hochwertig“. Außerdem wird die umfangreiche Auswahl gelobt. Bei der Bauleitung erwähnen die Befragungsteilnehmer die Kompetenz, Zuverlässigkeit und Professionalität der Baukolonnen – selbst in kleinen Dingen, Familie Nowotny berichtet begeistert: „Unser Bau wurde jeden Abend aufgedrückt und gefeiert verlassen.“ Mit der Termintreue waren die meisten Bauherren sehr zufrieden. Nur eine Befragte schrieb, sie habe erst Druck machen müssen.

„Die Entscheidung für Keitel fiel in der Fertighaus-Ausstellung Marzahn.“



## „Unsere Erfahrungen mit Keitel“

„Insgesamt würden wir drei Kinderzimmer empfehlen, da unser drittes Kind unterwegs ist.“



Familie Hahn



Der Schallschutz wird im Holzfertighaus häufig nur als durchschnittlich bewertet. Keitel bekam in unserer Fragebogenaktion größtenteils Bestnoten. Nur ein paar Wenige setzten ihr Kreuz im mittleren Bereich. Für die Beseitigung kleinerer Mängel mussten manche der KundInnen in Anspruch nehmen, beispielsweise wegen geringfügiger Schäden an Fenstern oder Türen, eines stummbedingten Defekts am Rolltoren oder Kratzer am Stiegeblech, die durch den Transport entstanden waren. Die Beseitigung erlittige „Julien, schnell und unproblematisch“, wie das Ehepaar Waibel für ihren Fall berichtet.

### Bauherren Befragung

In unserem Fragebogen konnten die Bauherren zu acht verschiedenen Kriterien ihre Kreuzchen setzen. Die Auswertung ergab folgende Zufriedenheitswerte:

<b>Beratung</b> Hier haben wir nach den Erfahrungen mit Verkäufern, Beratern, dem Architekten und anderen Mitarbeitern der Firma gefragt.	★★★★	<b>Schallschutz</b> Wie gut wird der Schutz vor Lärm von außen und im Haus (vor allem Trittschall) bewertet.	★★★★
<b>Abwicklung</b> Gibt es Unterstützung beim Bauantrag, Hilfe bei Behördenangelegen, ausreichend Informationen über notwendige Eigenleistungen usw. ?	★★★★	<b>Wärmeschutz</b> Wie werden Heiz-Energieverbrauch und Wärmeschutz (Dämmung) von den Bauherren beurteilt?	★★★★
<b>Termine</b> Wurden Terminwünsche berücksichtigt und der vorgesehene Fertigstellungstermin eingehalten?	★★★★	<b>Kundendienst</b> Wir haben die Hausbesitzer gefragt, ob sie mit dem Kundendienst (falls notwendig) zufrieden waren und ob alle Mängel schnell beseitigt wurden.	★★★★
<b>Ausstattung</b> Welche Noten gab es für das Preis-Leistungs-Verhältnis bezogen auf die Standard-Ausstattung sowie hinsichtlich der Möglichkeit, Sonderwünsche umzusetzen.	★★★★	<b>Bewertungskala:</b> ★★★★★ = ausgezeichnet ★★★★ = gut ★★★ = befriedigend ★★ = ausreichend	
<b>Ausführung</b> Wie zufrieden waren die von uns befragten Bauherren mit der Arbeitsqualität der Baukolonnen bzw. Vertragshandwerkern.	★★★★		

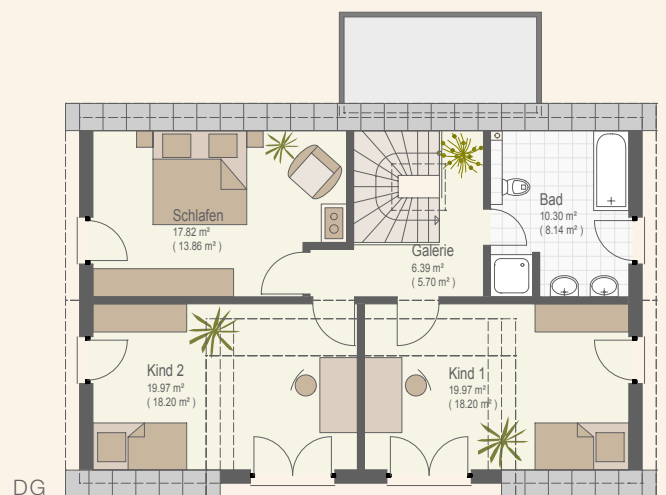
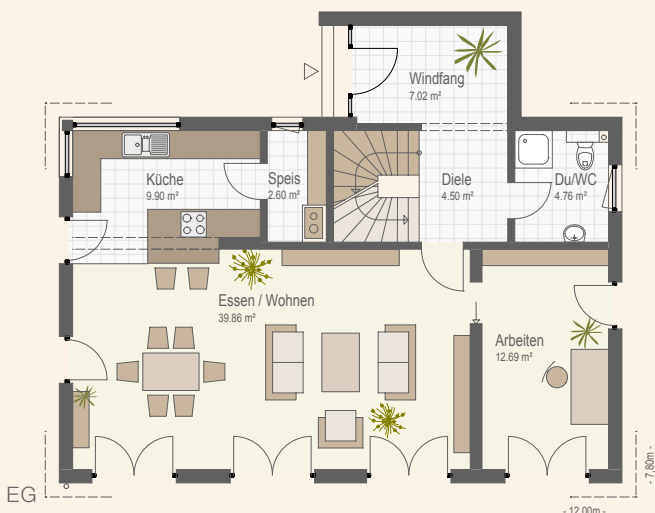
# HAUS LIMBACH

## Zurückhaltende Offenheit

Dass schlichte Formgebung und Raffinesse in sich keinen Widerspruch bilden, stellt dieses Haus eindeutig unter Beweis. Zur Gartenseite hin öffnet es sich in überzeugender Weise, nicht nur durch seine durchgängig bodentiefen zweiflügeligen Fenster bzw. Türen, sondern auch durch den kontrastreichen Farbwechsel, der die Fassade symmetrisch gliedert. Das Erdgeschoss wartet auf mit einem offenen Ensemble, bestehend aus Wohn-, Essbereich und Küche, die zudem mit einem praktischen Zugang zum Garten ausgestattet ist. Als Blickfang sorgt eine Sichtbalkendecke für behagliches Ambiente. Ein weiteres Zimmer kann je nach Bedarf zum Arbeiten oder als Gästezimmer genutzt werden. Im Dachgeschoss ist das Raumangebot nicht minder komfortabel. Hier sind die beiden großzügig geschnittenen Kinderzimmer identisch gehalten und nutzen gleichermaßen die großen Fensterflächen, die der Erker ermöglicht. Das Elternschlafzimmer kann durch das angeschlossene Ankleidezimmer punkten und wird durch das mit viel Tageslicht versehene Badezimmer ergänzt.



Erdgeschoss	81,33 m <sup>2</sup>
Dachgeschoss	64,10 m <sup>2</sup>
Gesamtfläche	145,43 m <sup>2</sup>
Satteldach, 45° Neigung	
Kniestock 0,75 m	





---

„Nicht nur mit Farben, sondern auch mit der Kombination verschiedener Materialien lassen sich Hausfassaden abwechslungsreich gestalten, was hier gut gelungen ist!“

---



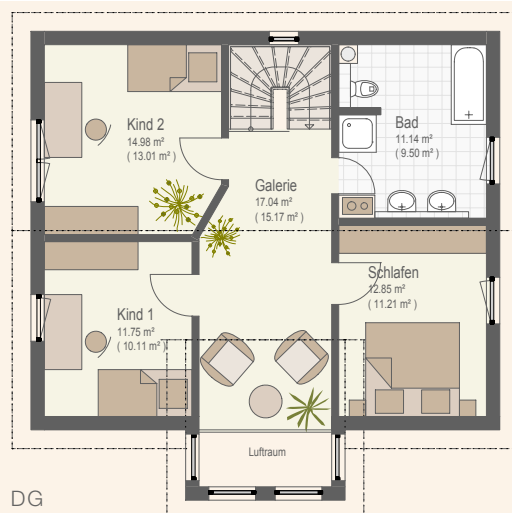
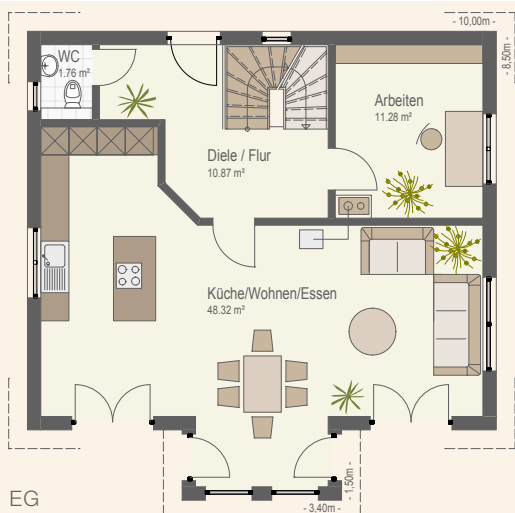
# HAUS SEEBRONN

## Galerie zum Träumen

Offenheit, Funktionalität und Großzügigkeit unter einem Dach – mit dieser Kombination kann das gradlinige Dreieckelhaus ohne Frage überzeugen. Der geräumige Wohn- und Essbereich geht harmonisch über in den Küchentrakt. Zusätzlich bleibt neben dem Dielen- und Eingangsbereich noch genügend Platz für ein separates Arbeits- oder auch Gästezimmer. Der durch den vorgebauten Giebel entstandene Luftraum im Wohnbereich zaubert mit seiner Öffnung bis hoch in die Galerie des Dachgeschosses einerseits eine moderne Leichtigkeit, bildet aber auch ein angenehm verbindendes Element zwischen den Geschossen. Die lichtdurchflutete Galerie dient in der oberen Ebene zudem als Eingangsbereich in die beiden gut geschnittenen Kinderzimmer, das Elternschlafzimmer und das in seiner Aufteilung allen Familienmitgliedern gerecht werdende Badezimmer.



<b>Erdgeschoss</b>	<b>72,23 m<sup>2</sup></b>
<b>Dachgeschoss</b>	<b>59,00 m<sup>2</sup></b>
<b>Gesamtfläche</b>	<b>131,23 m<sup>2</sup></b>
Satteldach, 32° Neigung	
Kniestock 1,40m	





---

„Deutlich bestimmt das sich über zwei Stockwerke erstreckende Zwerchhaus hier das Erscheinungsbild und sorgt im Inneren für viel natürliche Helligkeit.“

---





Handwritten notes on a paper pinned to the wall.

Handwritten notes on a paper pinned to the wall.

Handwritten notes on a paper pinned to the wall.

Handwritten notes on a paper pinned to the wall.

Handwritten notes on a paper pinned to the wall, featuring Japanese calligraphy.

Handwritten notes on a paper pinned to the wall.







---

„Häuser zu planen und zu bauen heißt  
Wünsche mithilfe von Holz, Glas, Licht,  
Technik und Raum eine Form zu geben.“

---



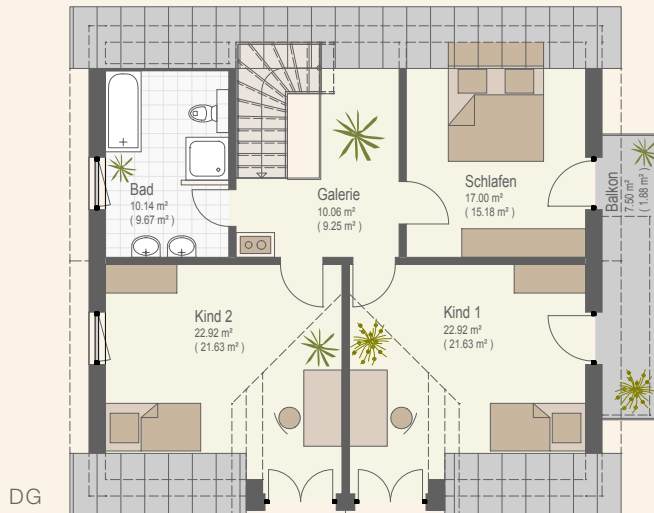
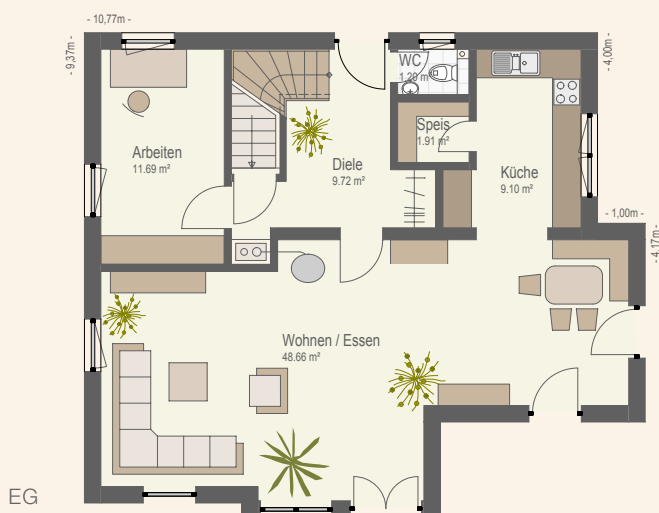
# HAUS ROTTENBURG

## Arbeiten und Wohnen unter einem Dach

Was sich auf den ersten Blick als gemütliches Einfamilienhaus präsentiert, offenbart sich im Inneren als nicht weniger freundliche geschickte Kombination von Wohn- und Arbeitsflächen. Die natürlichen Gegebenheiten des Bauplatzes ausnutzend, wurde das Gebäude so platziert, dass das Untergeschoss über viel Tageslicht verfügt und Platz für großzügige Arbeitsräume bietet. Im Erdgeschoss prägen der Wohn- und Essbereich zusammen mit der sich in einer L-Form anschließenden offenen Küche das offene und großzügige Erscheinungsbild. Dank mehrerer Erker und einem Zwerchhaus wirkt die Gesamtfläche trotz ihrer Größe gut untergliedert. Durch drei Türen kann die nach Süden ausgerichtete und zum Teil überdachte Terrasse erreicht werden. Abgerundet wird das Raumangebot durch ein Arbeits- und Gästezimmer sowie das geräumige mit Tageslicht versehene Treppenhaus. Von hier aus erschließen sich nicht nur die Büroräume, sondern auch das Obergeschoss mit den großzügigen Kinderzimmern, dem Schlafzimmer der Eltern und dem gemütlichen Bad.



<b>Erdgeschoss</b>	<b>82,28 m<sup>2</sup></b>
<b>Dachgeschoss</b>	<b>79,24 m<sup>2</sup></b>
<b>Gesamtfläche</b>	<b>161,52 m<sup>2</sup></b>
Satteldach, 42° Neigung	
Kniestock 0,65 m	





---

„Schon von außen wird deutlich, dass hier Holz das bestimmende Baumaterial ist. Stück für Stück verwandelt sich die naturbelassende Fassade durch die Sonne von Braun nach Grau, wodurch die roten Fensterrahmen immer deutlicher hervortreten.“

---







# HAUS HEIDENROD

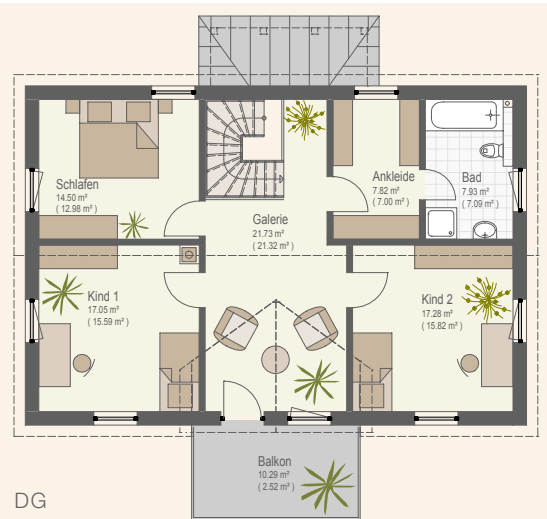
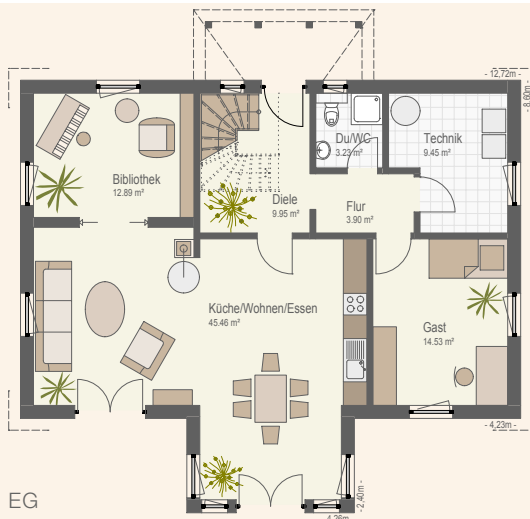
## Das romantische Traumhaus aus Holz

Erker, Balkon, Zwerchgiebel und große Fenster bilden den perfekten Rahmen für dieses einladend frische und fröhliche Familienhaus, das dem skandinavischen Landhausstil nachempfunden ist. Mit seiner sommerlich gelb gehaltenen Farbgebung und den weiß umrahmten Fenstern und Türen ist es schon von außen eine Augenweide.

Dieser positive Eindruck setzt sich im Innenraum fort. Auf einer Wohnfläche von rund 170 Quadratmetern sind großzügig und offen angelegte Räume eine Selbstverständlichkeit und erlauben mit leichter Hand die gestalterische Umsetzung individueller Ansprüche. Der hochwertige Dielenboden und liebevolle Detaillösungen, wie beispielsweise die ebenso praktischen wie ansprechenden Schiebtüren zwischen Bibliothek und Wohnbereich, vervollkommen diesen Eindruck. Die zwei geräumigen Kinderzimmer im Obergeschoss werden unterbrochen durch den im Giebel platzierten Galeriebereich, an den sich der Zugang zum gemütlichen Balkon anschließt.



Erdgeschoss	99,41 m <sup>2</sup>
Dachgeschoss	82,32 m <sup>2</sup>
Gesamtfläche	181,73 m <sup>2</sup>
Satteldach, 35° Neigung	
Kniestock 1,50m	





---

„Wer Kundenwünsche ernst nimmt, baut keine Häuser von der Stange, sondern setzt individuelle Wünsche in die Realität um.“

---



# HAUS HOHENLOHE

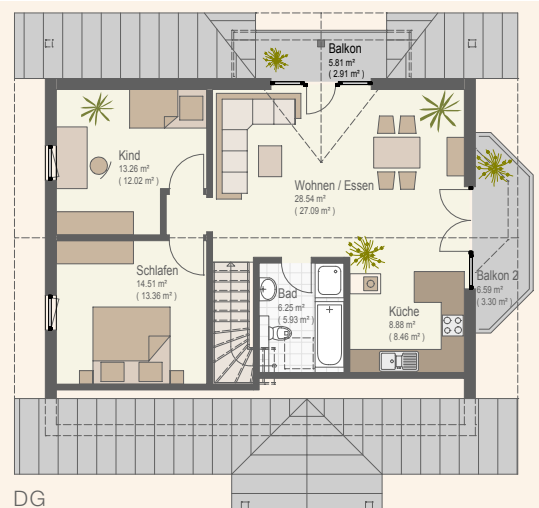
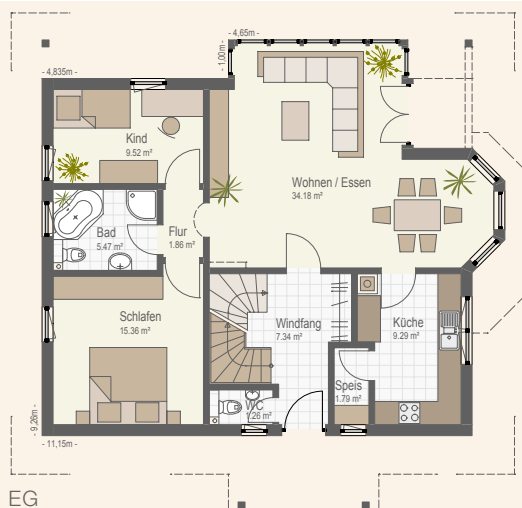
## Elegante Formenvielfalt

Die bewusst weiß gehaltene Fassade unterstreicht das elegante Erscheinungsbild. Großzügige Glasfronten holen die Sonne ins Haus und bieten einzigartige Ausblicke in die Natur. Ein traumhafter Essplatz mit Erker unterstreicht zusätzlich das zauberhafte Ambiente. Funktionell und praxisorientiert zeigt sich die gekonnte Integration einer Speisekammer, sowie einer Nische für Einbauschränke in der Küche.

Einen weiteren attraktiven Blickfang stellt die repräsentative Eingangsüberdachung dar. Hierbei stehen allerdings nicht nur optische Fragen im Vordergrund, sondern auch der praktische Aspekt als Schutz vor Wind und Wetter. Die exzellente Architektur setzt sich im Dachgeschoss mit vielen kreativen Akzenten fort. Im Grundriss wird die elegante Lösung einer Dachgeschosswohnung gezeigt. Leichtigkeit vermittelt das großzügige Wohnstudio mit zwei verglasten Giebeln und holt Ihnen die Natur direkt ins Wohnzimmer.



Erdgeschoss	86,07 m <sup>2</sup>
Dachgeschoss	73,07 m <sup>2</sup>
<b>Gesamtfläche</b>	<b>159,14 m<sup>2</sup></b>
Satteldach, 38° Neigung	
Kniestock 0,50m / 1,20m	







---

„Eine gelungene Kombination von Wintergarten mit drittem Giebel, Erker und eingezogener Terrasse machen den Charme des Haustyps Hohenlohe aus.“

---







# HAUS HOHENLOHE FAMILY

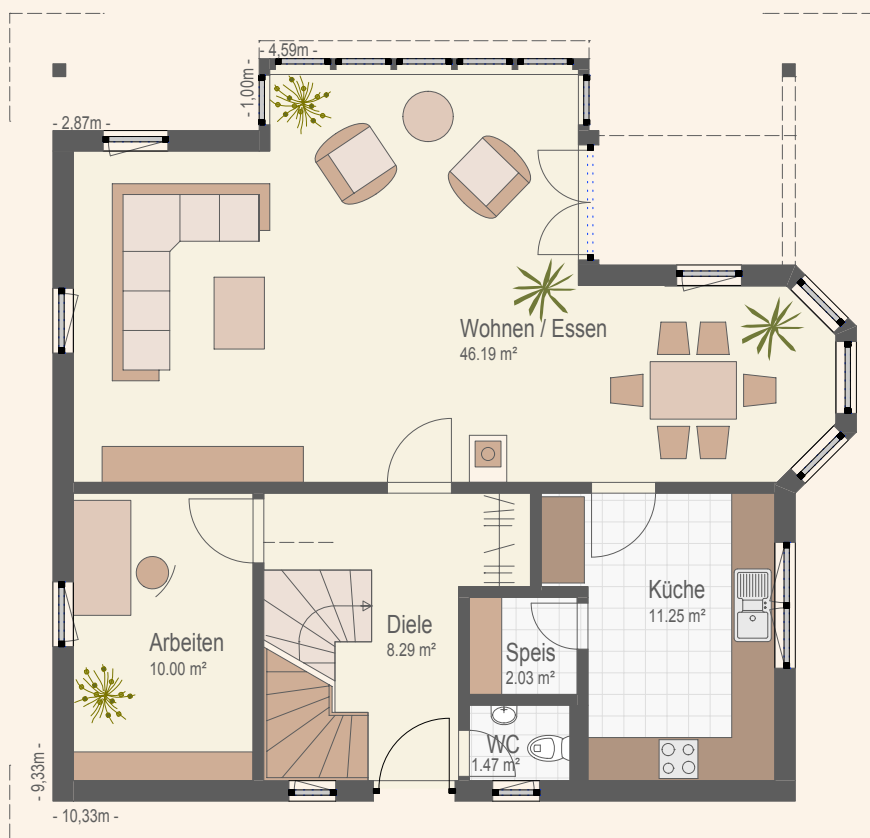
Individualität nach Ihren Wünschen

Mit der Grundrissvariante Family wird für die vier- bis fünfköpfige Familie echter Komfort auf zwei Geschossen geboten. Während der Lebensmittelpunkt im Erdgeschoss ohne Frage im großzügigen und offen gestalteten Wohn- und Essbereich mit harmonisch integriertem Wintergarten liegt, findet sich hier, neben Küche und Vorratsraum, ein zusätzliches Arbeits- oder Kinderzimmer.

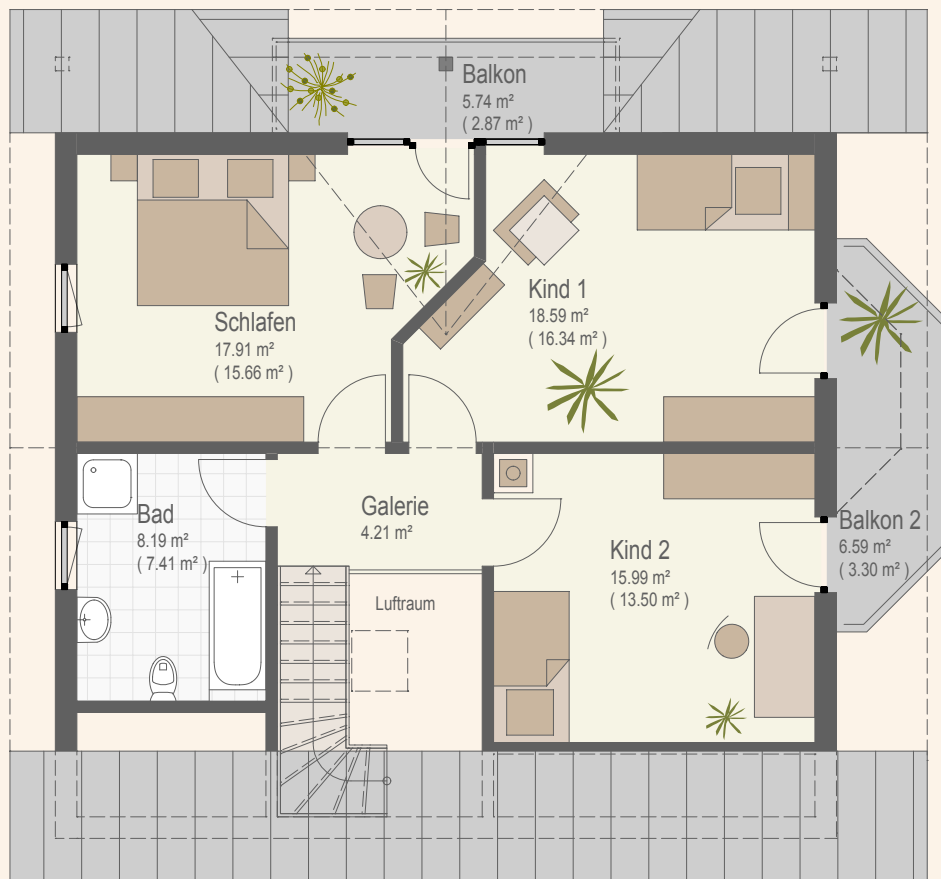
Im Dachgeschoss ist genügend Platz für persönliche Refugien. Mit zwei angemessen großen Kinderzimmern sowie dem ebenfalls geräumigen Elternschlafzimmer kommen alle zu ihrem Recht. Zudem lässt auch das Badezimmer mit Dusche und Wanne keine Wünsche offen. Als besondere Elemente bieten die zwei Balkone – über dem Trapezkerker sowie über dem Wintergarten – Aufenthaltsmöglichkeiten.



Erdgeschoss	79,23 m <sup>2</sup>
Dachgeschoss	63,29 m <sup>2</sup>
Gesamtfläche	142,52 m <sup>2</sup>
Satteldach, 38° Neigung	
Kniestock 0,00 m / 0,80 m	



EG (M 1:100)



DG (M 1:100)

# HAUS BIRKENHAIN

Ländlicher Charme trifft moderne Architektur

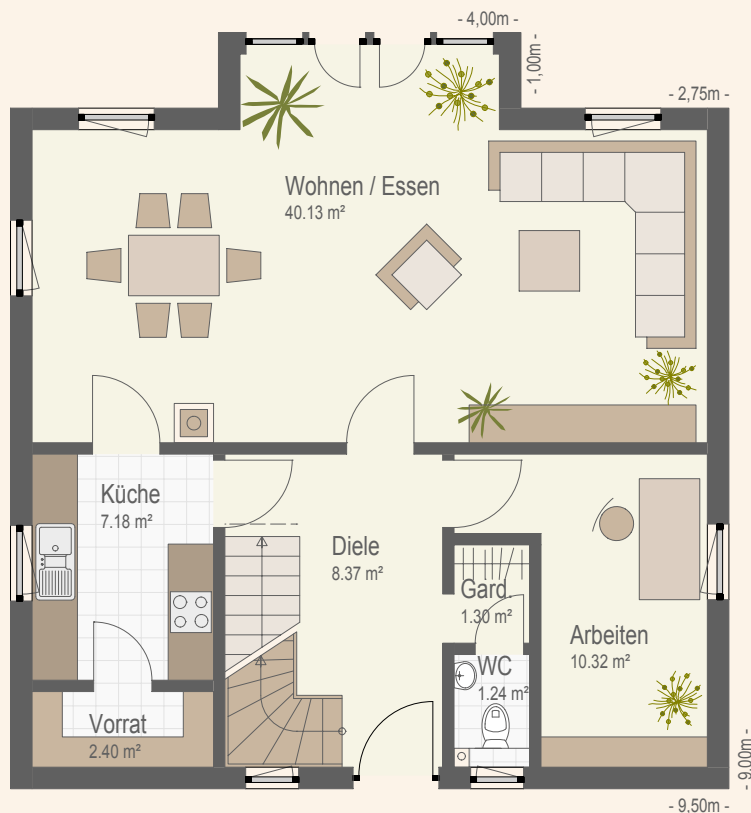
Wohn- und Lebensraum sinnvoll zu strukturieren bedeutet, den unterschiedlichen Ansprüchen der Familienmitglieder gerecht zu werden. Dieser Herausforderung wird das Haus Birkenhain auf knapp 130 Quadratmetern auf eindrucksvolle Weise gerecht. Durch eine einladende Diele hindurch führt der Weg direkt in den hellen und freundlichen Wohn-Essbereich, dem der dritte vorgezogene Giebel nicht nur mehr Raum, sondern auch mehr Struktur gibt. Die ins Obergeschoss führende Treppe mündet in einen kleinen Galeriebereich, der in die beiden unter dem Drittgiebel gelegenen grosszügigen Räume führt. Weitere Zugänge gewähren Eintritt in ein drittes Schlaf- oder Kinderzimmer und in das gut konzipierte Badezimmer, wo auch eine Eckbadewanne Platz findet. Individuell wählbare Varianten, wie Balkon oder Wintergarten, geben dem Haus neben den Möglichkeiten zur individuellen Fassadengestaltung eine jeweils unverwechselbare Note.



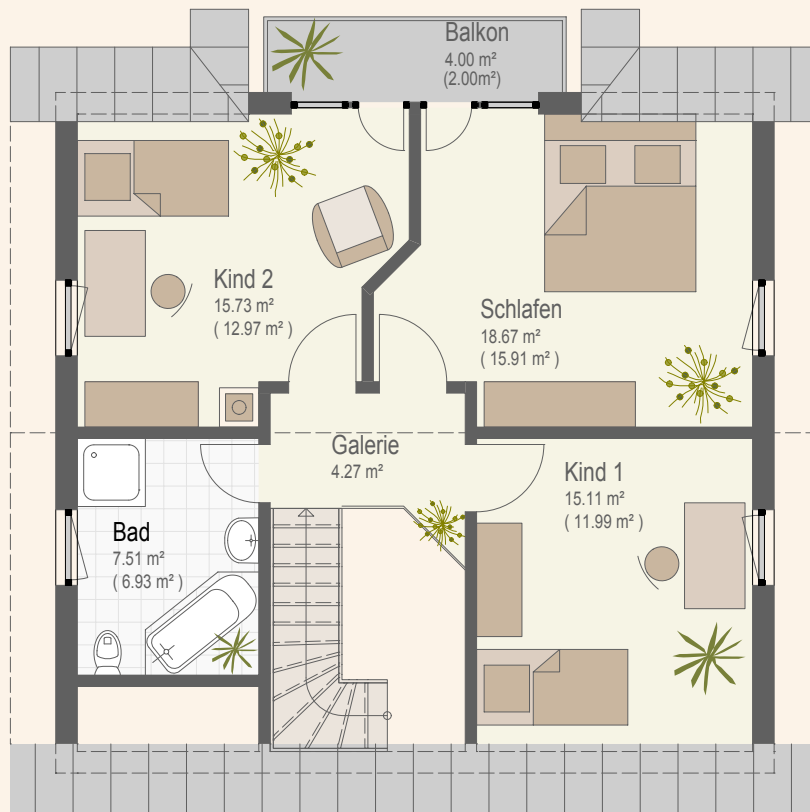
Erdgeschoss	70,94 m <sup>2</sup>
Dachgeschoss	54,07 m <sup>2</sup>
Gesamtfläche	125,01 m <sup>2</sup>

Satteldach, 38° Neigung

Kniestock 0,70m



EG (M 1:100)



DG (M 1:100)

# HAUS FREUDENTAL

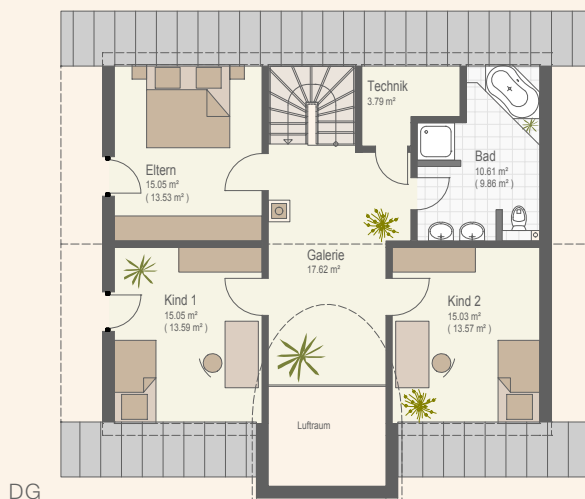
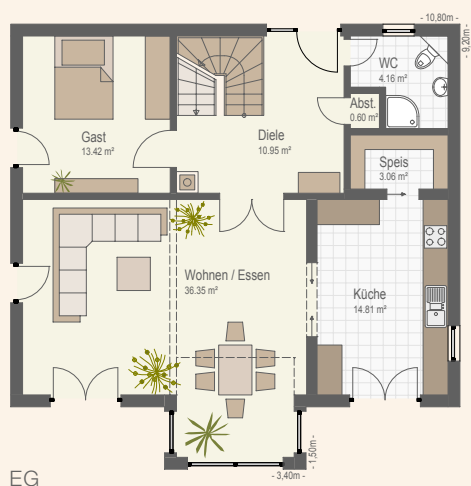
## Farbenfrohe Offenheit

„Dieses Haus und kein anderes“ sagte die Baufamilie mit Blick auf die Entwürfe der Keitel-Architekten. „Die offene, helle Bauweise, der Glasanbau bis ins Dachgeschoss und der harmonische Baukörper hatten es uns sofort angetan – und tun es bis heute.“ Haus Freudental wurde Wirklichkeit. Gelbe Fassade, rotes Dach und weiße Sprossenfenster bestimmen den freundlichen Gesamteindruck.

Ein Blick auf den Grundriss zeigt, dass die Nebenräume der weit gehend geschlossenen Nordseite zugeordnet sind, während sich die Wohnräume und Kinderzimmer gen Süden orientieren – nach den Kriterien der Energieeffizienz ein geradezu klassisches Raumkonzept.



Erdgeschoss	83,35 m <sup>2</sup>
Dachgeschoss	71,96 m <sup>2</sup>
Gesamtfläche	155,31 m <sup>2</sup>
Satteldach, 38° Neigung	
Kniestock 1,20m	







---

„Häuser von der Stange gibt es es bei uns nicht, jeder Neubau spiegelt die Wohnträume und Wünsche der Baufamilien wider.“

---











---

„Keitel-Häuser sind so individuell wie ihre Baufamilien und die Wünsche, die an das eigene Haus gestellt werden. Genau dies macht unsere Arbeit jeden Tag aufs Neue spannend.“

---



# HAUS KESSWIL

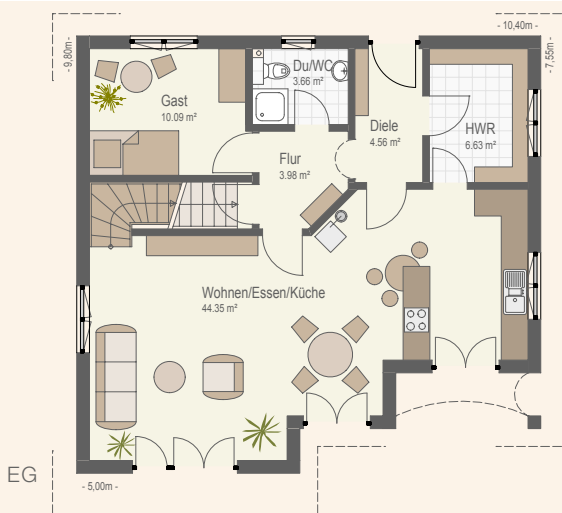
## Charme-Offensive

Weiträumiges Grundstück, sattes Grün ringsum und großzügig bemessener Abstand zur Nachbarschaft bringen den natürlichen Charme dieses Landhauses voll zur Geltung. Die Proportionen des Baukörpers sind ausgewogen. Das weit herausragende Satteldach, der dritte Giebel, der Balkon und die eingezogene Terrasse unterstreichen die attraktive Gestaltung. Sichtbare Sparren und Pfettenköpfe, großflächige Glastüren mit Sprossenteilung, Klapppläden und Wandbögen verstärken die ansprechende Optik.

Nichts an diesem Haus ist nur aus rein optischen Gründen gestaltet. Der angebaute dritte Giebel vergrößert im Erdgeschoss die kombinierten Bereiche Wohnen, Essen, Küche und wird durch drei Türelemente zum breiten Übergang zwischen drinnen und draußen. Der Essplatz schmiegt sich in den Winkel, den die eingezogene Terrasse bildet. Von hier aus geht es ebenso auf kurzem Weg nach draußen, wie auch vom anschließenden Küchenbereich aus. Die viertelgewendelte Massivholztreppe erschließt das Obergeschoss und mündet in einen Flur, der durch schräg gestellte Zimmertüren zum „ungewöhnlichen Verteiler“ wird. Auch hier oben erfüllt der Zwerchbau einen wichtigen funktionalen Zweck: Er schafft Raum für ein 19 m<sup>2</sup> großes elterliches Schlafzimmer mit zweiflügeliger Sprossentür zum perfekt dimensionierten Balkon und bringt auch den beiden Kinderzimmern mit jeweils über 17 m<sup>2</sup> sowie dem Bad mehr Platz, als ohne Giebelanbau möglich gewesen wäre.



Erdgeschoss	73,27 m <sup>2</sup>
Dachgeschoss	72,58 m <sup>2</sup>
Gesamtfläche	145,82 m <sup>2</sup>
Satteldach, 40° Neigung	
Kniestock 1,00m	





---

„Keitel-Häuser entstehen immer nach Maßgaben, die sowohl ökologisch als auch bautechnisch den modernsten Erkenntnissen Rechnung tragen.“

---



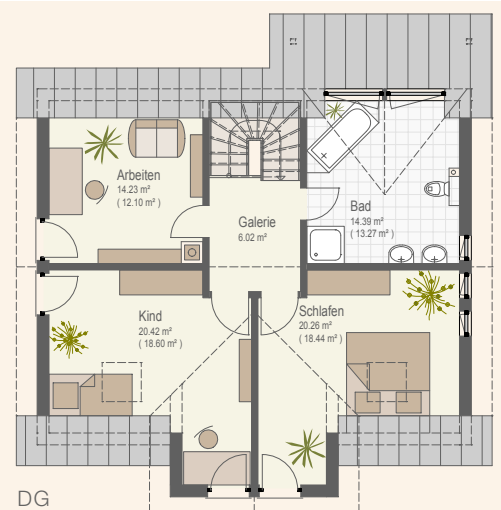
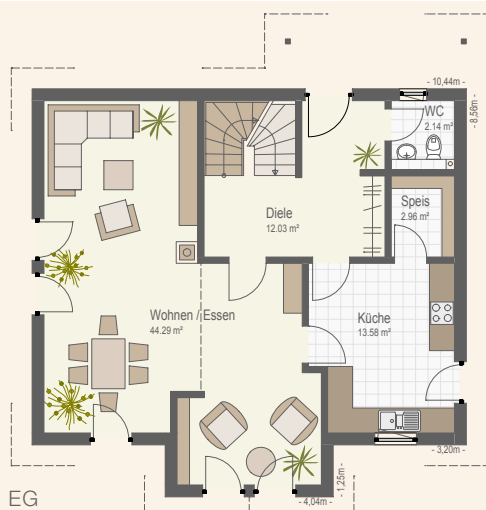
# HAUS SINSHEIM

## Wohnen in Holz immer beliebter

Das traditionelle Baumaterial Holz wird immer häufiger zu dem Stoff, aus dem die Haupträume unserer Zeit sind. Bei dieser Baufamilie von Keitel-Haus war es nicht anders, wobei die Aspekte Architektur und Konstruktion zusätzlich eine wichtige Rolle spielten: „Holz ist ein vielseitiger Baustoff und sieht toll aus!“. Gesagt und angepackt. Intensiver Gedankenaustausch und gemeinsame Planung führten zu einem individuellen Holzhaus mit vielen pfiffigen Details. Die äußeren Bedingungen bestanden aus einer leichten, sonnigen Hanglage, großem Grundstück und einem herrlichen Ausblick. Wer heute Objekt und Umfeld genauer betrachtet, spürt den starken Bezug zur Landschaft; fühlt die Sensibilität, die bei seiner Gestaltung von Seiten der Baufamilie und Planer eingebracht worden ist. Bauliche Details und Materialwahl machen dieses Haus zum Blickfang. Ein markantes Zwerchhaus betont seine sonnenorientierte Ausrichtung. Hochformatige Fenster mit französischem Balkon holen viel Licht ins Innere und lassen die Sicht ins Tal und weite Land hinaus zum täglich neuen Schauspiel werden. Das nach allen Seiten weit überstehende Dach mit sichtbaren Pfetten und Sparren vermittelt ein Gefühl von Schutz und Sicherheit.



Erdgeschoss	75,00 m <sup>2</sup>
Dachgeschoss	68,43 m <sup>2</sup>
Gesamtfläche	143,43 m <sup>2</sup>
Satteldach, 38° Neigung	
Kniestock 0,70m	







---

„Kunden sind keine Nummern, sondern Menschen, die uns ihr Vertrauen schenken. Dies wissen wir zu schätzen.“

---



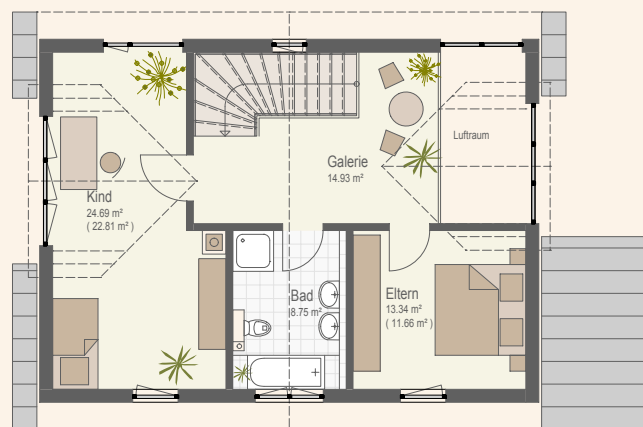
# HAUS SPIELBERG

## Landhaus mit lichter Atmosphäre

Wie muss ein Haus beschaffen sein, wenn man sich zur eigenen persönlichen Entfaltung viel Licht, Klarheit und Weite wünscht? Die überzeugende Antwort gibt Haus „Spielberg“ von Keitel. Zurückhaltend, dennoch offen und transparent sind Attribute, die das Haus auf den ersten Blick vermittelt: Es ist sensibel in das angrenzende Terrain gefügt und steht in enger, harmonischer Beziehung zur Landschaft. Ein zweiter Blick auf alle vier Seiten des Hauses lässt erkennen, dass sich hier hohe Funktionalität mit gestalterischem Einfallsreichtum verbindet: Vier Giebel mit großzügiger Verglasung holen zu jeder Tageszeit viel Licht ins Innere. Im Innern des Domizils setzt sich die gewollte Dualität von Gestaltung und Funktionalität wirkungsvoll in Szene.



Erdgeschoss	67,49 m <sup>2</sup>
Obergeschoss	58,15 m <sup>2</sup>
Gesamtfläche	125,64 m <sup>2</sup>
Satteldach, 38° Neigung	
Kniestock 1,00m	





---

„Erfolg bedeutet für uns Häuser zu bauen,  
in denen Sie sich zuhause fühlen können.“

---







---

„Wer die Wohnräume anderer in die Realität umsetzen will, muss vor allem zuhören können.“

---



# HAUS EBERSHARDT

## Wohnen und Arbeiten unter einem Dach

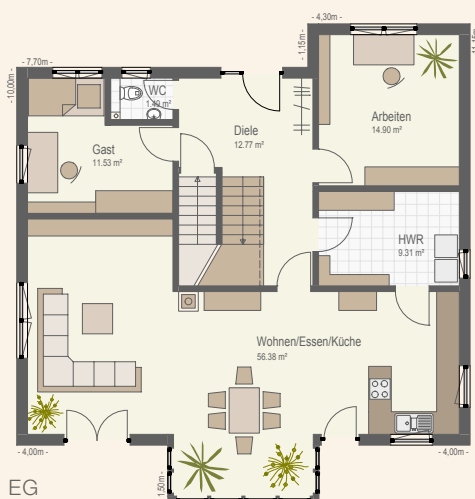
Die Verbindung zwischen Wohnen und Arbeiten erfordert eine sensible Planung. Wichtig ist dabei eine räumliche Trennung der beiden Bereiche, um den Freizeitwert für die ganze Familie zu erhalten. Bei diesem individuellen Kundentwurf schiebt sich die Garage als nützlicher Puffer zwischen Wohnhaus und Werkshalle.

Das Wohnhaus überzeugt mit ausgewogenen Proportionen und sensibler Formensprache. Großzügige Glasflächen vermitteln Offenheit und Transparenz und schaffen ein positives Wohnumfeld. Blickfang ist hierbei der dritte Giebel.

Gehobener Wohnkomfort zeichnet auch das Innere des Hauses aus. Der äußerst großzügige Küchen-/Wohn-/Essbereich, mit Arbeits- und Gästezimmer im Erdgeschoss und großer Galerie, Bad inklusive Sauna im Dachgeschoss bestätigen diesen Eindruck.



Erdgeschoss	106,38 m <sup>2</sup>
Dachgeschoss	87,63 m <sup>2</sup>
Gesamtfläche	194,01 m <sup>2</sup>
Satteldach, 35° Neigung	
Kniestock 1,10 m	





---

„Wir bauen mit unseren Kunden. Egal, ob wir Gesamtlösungen liefern oder aber viel Platz für eigenes Engagement bieten.“

---





**“ Wir bauen Ihr Haus,  
als wäre es unser eigenes.“**

Keitel-Haus GmbH, Reubacher Straße 23, 74585 Rot am See-Brettheim  
Telefon 07958 9805-0, Fax 07958 9805-25  
E-Mail: [info@keitel-haus.de](mailto:info@keitel-haus.de), Internet: [www.keitel-haus.de](http://www.keitel-haus.de)