



# EINFAMILIENHAUS MIT EINLIEGERWOHNUNG UND DIREKTEM SCHLOSSBLICK IN TOPLAGE VON SIGMARINGEN

## OBJEKT

Dieses großzügige Einfamilienhaus mit separater Einliegerwohnung in der begehrten Gustav-Bregenzer-Straße in Sigmaringen bietet Ihnen eine seltene Gelegenheit, Wohnen, Arbeiten und Vermieten perfekt zu verbinden. Ein Haus mit Geschichte, Charme und Potenzial in bester Lage - Ideal für alle, die großzügiges Wohnen mit einmaliger Aussicht verbinden möchten.

## LAGE

Entdecken Sie die ideale Lage dieser Immobilie in Sigmaringen, die sowohl Komfort als auch Bequemlichkeit bietet. Dieses zentrumsnahe Anwesen befindet sich in einer der besten Wohnlagen der Stadt und verspricht ein urbanes Leben mit all den Annehmlichkeiten, die Sie sich wünschen.

### DETAILS



184 qm

6-Zimmer

1 Badezimmer

2 Gäste WC

Balkon-/Terrasse

Garten

Garage

## ECKDATEN

### DETAILS

<b>Kategorie</b>	Kauf-Haus
<b>Unterkategorie</b>	Einfamilienhaus
<b>Baujahr</b>	1957
<b>Objektzustand</b>	gepflegt
<b>Qualität der Ausstattung</b>	normal
<b>Letzte Modernisierung</b>	1965
<b>Vermietet</b>	nein
<b>Verfügbar ab</b>	ab sofort

### PREISE

<b>Kaufpreis</b>	<b>320.000 EUR</b>
<b>Käuferprovision inkl. MwSt.</b>	3,57%

### FLÄCHEN

<b>Wohnfläche insgesamt</b>	184 qm
<b>Zimmer insgesamt</b>	6
<b>Grundstücksfläche</b>	708 qm
<b>Balkon / Terrasse Fläche ca.</b>	-
<b>Wohnfläche UG</b>	ca. 79,2 qm
<b>Wohnfläche EG</b>	ca. 104 qm

**AUSSTATTUNG**

<b>Garage</b>	Ja
<b>Einbauküche</b>	Ja
<b>Personenaufzug</b>	-
<b>Balkon /Terrasse</b>	Ja
<b>Abstellraum</b>	-
<b>Keller</b>	Ja
<b>Gäste WC</b>	Ja

**ENERGIE**

<b>Energieausweis</b>	liegt vor
<b>Energieausweistyp</b>	Verbrauchsausweis
<b>Ausstellungsdatum</b>	08.06.2025
<b>Erstellungsdatum</b>	ab 01. Mai 2024
<b>Gültig bis</b>	08.06.2035
<b>Heizungsart</b>	Zentralheizung
<b>Wesentl. Energieträger</b>	Erdgas
<b>CO2-Emission</b>	-
<b>Energieeffizienzklasse</b>	D
<b>Baujahr Anlagentechnik</b>	2005

**ENTFERNUNGEN**

<b>Fußweg öffentl. Verkehrsmittel</b>	5 Min.
<b>Fahrzeit nächster Bahnhof</b>	12 Min.
<b>Fahrzeit nächster Flughafen</b>	ca. 80 Min.

## **OBJEKT BESCHREIBUNG**

Willkommen in Ihrem neuen Zuhause! Dieses großzügige Einfamilienhaus mit separater Einliegerwohnung in der begehrten Gustav-Bregenzer-Straße in Sigmaringen bietet Ihnen eine seltene Gelegenheit, Wohnen, Arbeiten und Vermieten perfekt zu verbinden.

Das sonnige Grundstück umfasst ca. 708 m<sup>2</sup> und liegt in einer der besten Lagen der Stadt – mit direktem Blick auf das imposante Schloss Sigmaringen. Das Stadtzentrum, Einkaufsmöglichkeiten, der ÖPNV sowie der Bahnhof sind bequem zu Fuß erreichbar.

## **RAUMAUFTEILUNG**

### **Untergeschoss** (ca. 79,2 m<sup>2</sup> Wohnfläche)

- Separat zugängliche Einliegerwohnung
- 1 Schlafzimmer
- Küche
- 1 Ess-/Wohnbereich
- Gäste-WC
- Terrasse mit Gartenanschluss
- Keller- und Heizungsraum

### **Erdgeschoss** (ca. 104 m<sup>2</sup> Wohnfläche)

- Küche mit Einbauküche
- Badezimmer mit Badewanne und Fenster
- Gäste-WC
- Großzügiges Wohnzimmer
- Drei Schlafzimmer
- Zwei Balkone mit herrlichem Ausblick



## **Baujahr & Ausstattung**

- Baujahr 1957, Erweiterung 1965
- Gasheizung (Baujahr 2005)
- Separate Garage

## **BESONDERHEITEN**

Die Lage dieser Immobilie ist einzigartig – nur selten kommen Häuser mit dieser Aussicht und Nähe zum Schloss auf den Markt. Dank der separaten Einliegerwohnung bieten sich vielfältige Nutzungsmöglichkeiten: ob für Familienmitglieder, als Büro, Gäste- oder Mietwohnung. Auch eine Aufstockung ist denkbar.

## **FAZIT**

Ein Haus mit Geschichte, Charme und Potenzial in bester Lage von Sigmaringen. Ideal für alle, die großzügiges Wohnen mit einmaliger Aussicht verbinden möchten.

## AUSSENANSICHTEN





## AUSSENANSICHTEN





## ERDGESCHOSS





## ERDGESCHOSS





## ERDGESCHOSS





## ERDGESCHOSS





**UNTERGESCHOSS -  
EINLIEGERWOHNUNG**





**UNTERGESCHOSS -  
EINLIEGERWOHNUNG**





**UNTERGESCHOSS -  
EINLIEGERWOHNUNG**

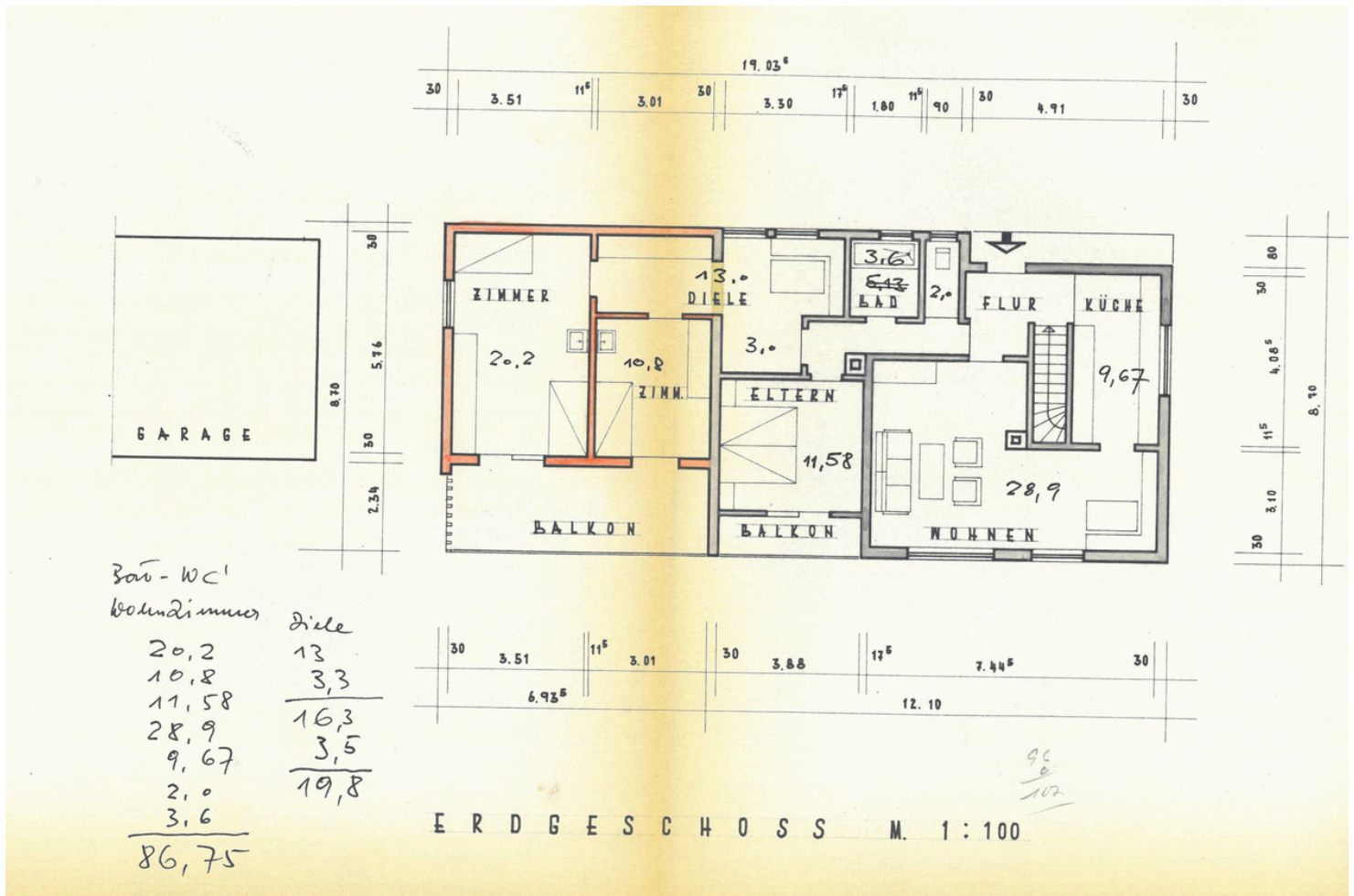




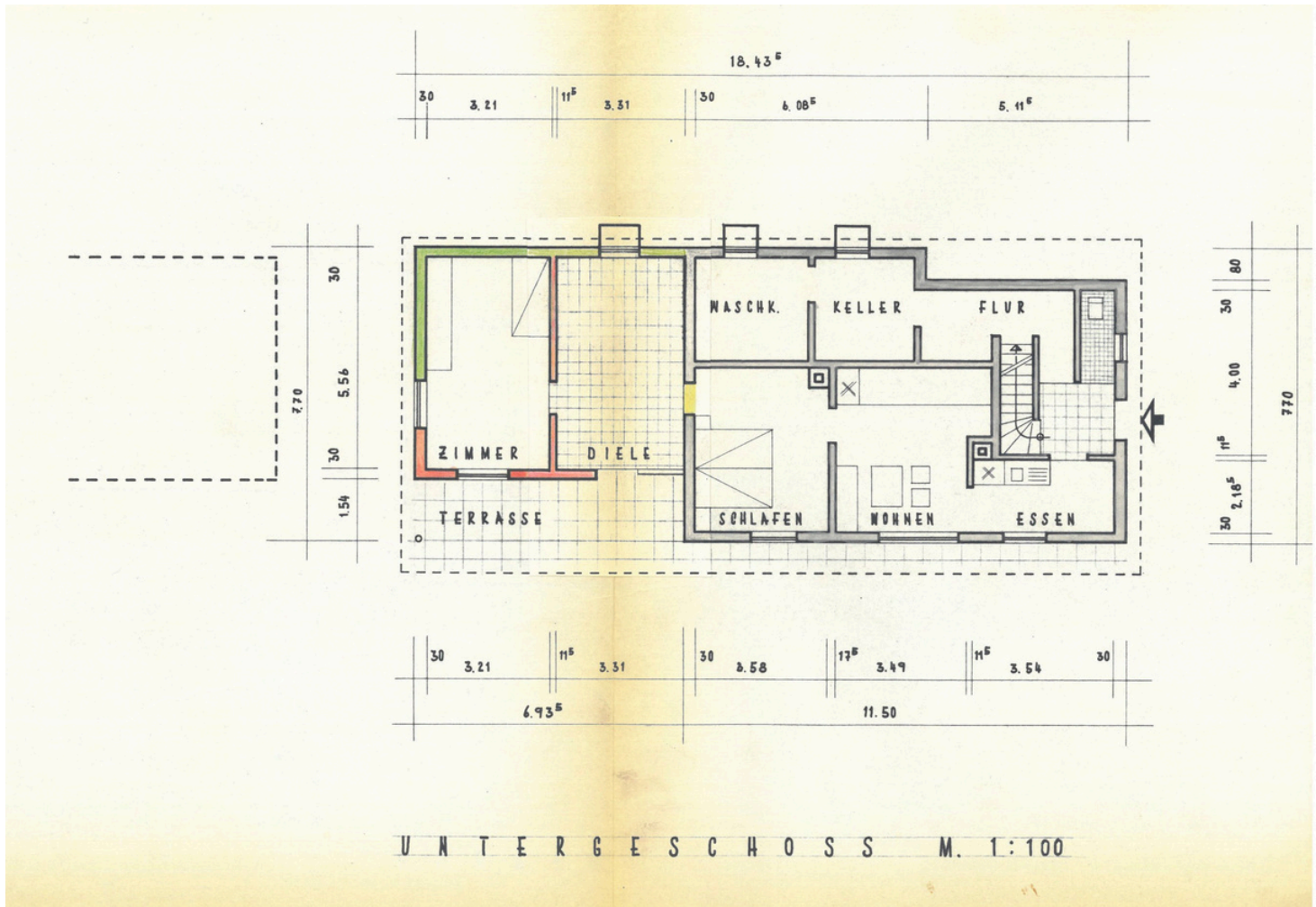
## UNTERGESCHOSS - KELLER-/HEIZUNG



GRUNDRISS - EG



GRUNDRISS - UG





# ENERGIEAUSWEIS für Wohngebäude


gemäß den §§ 79 ff. Gebäudeenergiegesetz (GEG) vom <sup>1</sup> 16.10.2023

Gültig bis: 07.08.2035

Registriernummer: BW-2025-005891800

1

## Gebäude

Gebäudetyp	Einfamilienhaus		
Adresse	Gustav-Bregenzer-Str. 12 72488 Sigmaringen		
Gebäudeteil <sup>2</sup>	Ganzes Gebäude		
Baujahr Gebäude <sup>3</sup>	1965		
Baujahr Wärmeerzeuger <sup>3, 4</sup>	2005		
Anzahl der Wohnungen	1		
Gebäudenutzfläche (A <sub>N</sub> )	248	<input checked="" type="checkbox"/> nach § 82 GEG aus der Wohnfläche ermittelt	
Wesentliche Energieträger für Heizung <sup>3</sup>	Erdgas L		
Wesentliche Energieträger für Warmwasser <sup>3</sup>	Erdgas L		
Erneuerbare Energien <sup>3</sup>	Art: keine	Verwendung: keine	
Art der Lüftung <sup>3</sup>	<input checked="" type="checkbox"/> Fensterlüftung <input type="checkbox"/> Lüftungsanlage mit Wärmerückgewinnung <input type="checkbox"/> Schachtlüftung <input type="checkbox"/> Lüftungsanlage ohne Wärmerückgewinnung		
Art der Kühlung <sup>3</sup>	<input type="checkbox"/> Passive Kühlung <input type="checkbox"/> Kühlung aus Strom <input type="checkbox"/> Gelieferte Kälte <input type="checkbox"/> Kühlung aus Wärme		
Inspektionspflichtige Klimaanlage <sup>5</sup>	Anzahl:	Nächstes Fälligkeitsdatum der Inspektion:	
Anlass der Ausstellung des Energieausweises	<input type="checkbox"/> Neubau <input type="checkbox"/> Modernisierung <input type="checkbox"/> Sonstiges (freiwillig) <input checked="" type="checkbox"/> Vermietung/Verkauf (Änderung/Erweiterung)		

## Hinweise zu den Angaben über die energetische Qualität des Gebäudes

Die energetische Qualität eines Gebäudes kann durch die Berechnung des **Energiebedarfs** unter Annahme von standardisierten Randbedingungen oder durch die Auswertung des **Energieverbrauchs** ermittelt werden. Als Bezugsfläche dient die energetische Gebäudenutzfläche nach dem GEG, die sich in der Regel von den allgemeinen Wohnflächenangaben unterscheidet. Die angegebenen Vergleichswerte sollen überschlägige Vergleiche ermöglichen (**Erläuterungen – siehe Seite 5**). Teil des Energieausweises sind die Modernisierungsempfehlungen (Seite 4).

- ☐ Der Energieausweis wurde auf der Grundlage von Berechnungen des **Energiebedarfs** erstellt (Energiebedarfsausweis). Die Ergebnisse sind auf **Seite 2** dargestellt. Zusätzliche Informationen zum Verbrauch sind freiwillig.
- ☒ Der Energieausweis wurde auf der Grundlage von Auswertungen des **Energieverbrauchs** erstellt (Energieverbrauchsausweis). Die Ergebnisse sind auf **Seite 3** dargestellt.

Datenerhebung Bedarf/Verbrauch durch ☒ Eigentümer ☐ Aussteller

☐ Dem Energieausweis sind zusätzliche Informationen zur energetischen Qualität beigelegt (freiwillige Angabe).

## Hinweise zur Verwendung des Energieausweises

Energieausweise dienen ausschließlich der Information. Die Angaben im Energieausweis beziehen sich auf das gesamte Gebäude oder den oben bezeichneten Gebäudeteil. Der Energieausweis ist lediglich dafür gedacht, einen überschlägigen Vergleich von Gebäuden zu ermöglichen.

Aussteller (mit Anschrift und Berufsbezeichnung)  
Achim Pfau  
Dipl.-Ing. Energie-Effizienz-Experte bei KfW und BAFA  
Am Dettingerberg 2  
72488 Sigmaringen

Unterschrift des Ausstellers

Ausstellungsdatum 07.08.2025

<sup>1</sup> Datum des angewendeten GEG, gegebenenfalls des angewendeten Änderungsgesetzes zum GEG

<sup>2</sup> nur im Fall des § 79 Absatz 2 Satz 2 GEG einzutragen

<sup>3</sup> Mehrfachangaben möglich

<sup>4</sup> bei Wärmenetzen Baujahr der Übergabestation

<sup>5</sup> Klimaanlage oder kombinierte Lüftungs- und Klimaanlage im Sinne des § 74 GEG

# ENERGIEAUSWEIS für Wohngebäude

gemäß den §§ 79 ff. Gebäudeenergiegesetz (GEG) vom <sup>1</sup> 16.10.2023

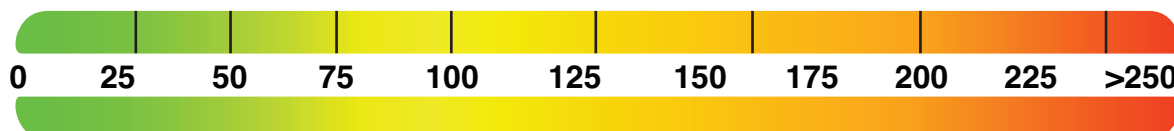
## Berechneter Energiebedarf des Gebäudes

Registriernummer: BW-2025-005891800

2

### Energiebedarf

Treibhausgasemissionen  kg CO<sub>2</sub>-Äquivalent /(m<sup>2</sup>·a)



#### Anforderungen gemäß GEG <sup>2</sup>

##### Primärenergiebedarf

Ist-Wert  kWh/(m<sup>2</sup>·a) Anforderungswert  kWh/(m<sup>2</sup>·a)

##### Energetische Qualität der Gebäudehülle H<sub>T</sub><sup>1</sup>

Ist-Wert  W/(m<sup>2</sup>·K) Anforderungswert  W/(m<sup>2</sup>·K)

Sommerlicher Wärmeschutz (bei Neubau) ☐ eingehalten

#### Für Energiebedarfsberechnungen verwendetes Verfahren

- ☐ Verfahren nach DIN V 18599
- ☐ Regelung nach § 31 GEG („Modellgebäudeverfahren“)
- ☐ Vereinfachungen nach § 50 Absatz 4 GEG

## Endenergiebedarf dieses Gebäudes [Pflichtangabe in Immobilienanzeigen]

kWh/(m<sup>2</sup>·a)

### Angaben zur Nutzung erneuerbarer Energien

Nutzung erneuerbarer Energien<sup>3</sup>: ☐ für Heizung ☐ für Warmwasser

☐ Nutzung zur Erfüllung der 65%-EE-Regel gemäß § 71 Absatz 1 in Verbindung mit Absatz 2 oder 3 GEG

☐ Erfüllung der 65%-EE-Regel durch pauschale Erfüllungsoptionen nach § 71 Absatz 1,3,4 und 5 in Verbindung mit § 71b bis h GEG <sup>3</sup>

- ☐ Hausübergabestation (Wärmenetz) (§ 71b)
- ☐ Wärmepumpe (§ 71c)
- ☐ Stromdirektheizung (§ 71d)
- ☐ Solarthermische Anlage (§ 71e)
- ☐ Heizungsanlage für Biomasse oder Wasserstoff/-derivate (§ 71f,g)
- ☐ Wärmepumpen-Hybridheizung (§ 71h)
- ☐ Solarthermie-Hybridheizung (§ 71h)
- ☐ Dezentrale, elektrische Warmwasserbereitung (§ 71 Absatz 5)

☐ Erfüllung der 65%-EE-Regel auf Grundlage einer Berechnung im Einzelfall nach § 71 Absatz 2 GEG:

Art der erneuerbaren Energie:	Anteil Wärmebereitstellung <sup>5</sup> :	Anteil EE <sup>6</sup> der Einzelanlage:	Anteil EE <sup>6</sup> aller Anlagen <sup>7</sup> :
<input type="text"/>	<input type="text"/> %	<input type="text"/> %	<input type="text"/> %
<input type="text"/>	<input type="text"/> %	<input type="text"/> %	<input type="text"/> %
Summe <sup>8</sup> :			<input type="text"/> %

☐ Nutzung bei Anlagen, für die die 65%-EE-Regel nicht gilt<sup>9</sup>:

Art der erneuerbaren Energie:		Anteil EE <sup>10</sup> :
		%
		%
Summe <sup>8</sup> :		%

☐ weitere Einträge und Erläuterungen in der Anlage

### Vergleichswerte Endenergie <sup>4</sup>



Effizienzhaus 40  
MFH Neubau  
EFH Neubau  
EFH energetisch  
gut modernisiert  
Durchschnitt  
Wohngebäudebestand  
MFH energetisch nicht  
wesentlich modernisiert  
EFH energetisch nicht  
wesentlich modernisiert

### Erläuterungen zum Berechnungsverfahren

Das GEG lässt für die Berechnung des Energiebedarfs unterschiedliche Verfahren zu, die im Einzelfall zu unterschiedlichen Ergebnissen führen können. Insbesondere wegen standardisierter Randbedingungen erlauben die angegebenen Werte keine Rückschlüsse auf den tatsächlichen Energieverbrauch. Die ausgewiesenen Bedarfswerte der Skala sind spezifische Werte nach dem GEG pro Quadratmeter Gebäudenutzfläche (A<sub>N</sub>), die im Allgemeinen größer ist als die Wohnfläche des Gebäudes.

<sup>1</sup> siehe Fußnote 1 auf Seite 1 des Energieausweises

<sup>2</sup> nur bei Neubau sowie bei Modernisierung im Fall des § 80 Absatz 2 GEG

<sup>3</sup> Mehrfachnennungen möglich

<sup>4</sup> EFH: Einfamilienhaus, MFH: Mehrfamilienhaus

<sup>5</sup> Anteil der Einzelanlage an der Wärmebereitstellung aller Anlagen

<sup>6</sup> Anteil EE an der Wärmebereitstellung der Einzelanlage/aller Anlagen

<sup>7</sup> nur bei einem gemeinsamen Nachweis mit mehreren Anlagen

<sup>8</sup> Summe einschließlich gegebenenfalls weiterer Einträge in der Anlage

<sup>9</sup> Anlagen, die vor dem 1. Januar 2024 zum Zweck der Inbetriebnahme in einem Gebäude eingebaut oder aufgestellt worden sind oder einer Übergangsregelung unterfallen, gemäß Berechnung im Einzelfall

<sup>10</sup> Anteil EE an der Wärmebereitstellung oder dem Wärme-/Kälteenergiebedarf



# ENERGIEAUSWEIS für Wohngebäude

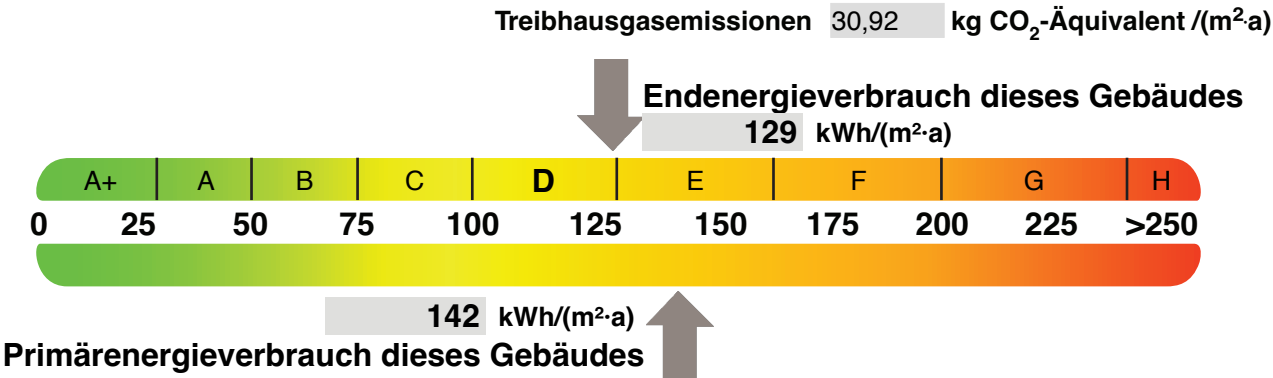
gemäß den §§ 79 ff. Gebäudeenergiegesetz (GEG) vom <sup>1</sup> 16.10.2023

Erfasster Energieverbrauch des Gebäudes

Registriernummer: BW-2025-005891800

3

## Energieverbrauch



Endenergieverbrauch dieses Gebäudes [Pflichtangabe in Immobilienanzeigen]

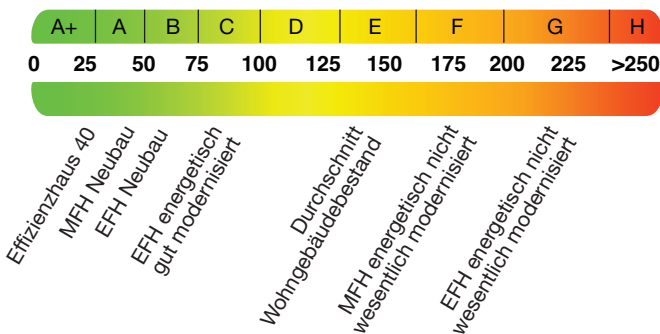
129 kWh/(m<sup>2</sup>a)

## Verbrauchserfassung – Heizung und Warmwasser

Zeitraum		Energieträger <sup>2</sup>	Primär- energie- faktor	Energiever- brauch [kWh]	Anteil Warmwasser [kWh]	Anteil Heizung [kWh]	Klima- faktor
von	bis						
01.01.2022	31.12.2022	Erdgas	1,1	32.540	5.892	26.648	1,07
01.01.2023	31.12.2023	Erdgas	1,1	29.625	5.892	23.733	1,07
01.01.2024	31.12.2024	Erdgas	1,1	28.775	5.892	22.883	1,07

☐ weitere Einträge in Anlage

## Vergleichswerte Endenergie <sup>3</sup>



Die modellhaft ermittelten Vergleichswerte beziehen sich auf Gebäude, in denen die Wärme für Heizung und Warmwasser durch Heizkessel im Gebäude bereitgestellt wird.

Soll ein Energieverbrauch eines an ein Wärmenetz angeschlossenen Gebäudes verglichen werden, ist zu beachten, dass hier normalerweise ein um 15 bis 30 % geringerer Energieverbrauch als bei vergleichbaren Gebäuden mit Kesselheizung zu erwarten ist.

## Erläuterungen zum Verfahren

Das Verfahren zur Ermittlung des Energieverbrauchs ist durch das GEG vorgegeben. Die Werte der Skala sind spezifische Werte pro Quadratmeter Gebäudenutzfläche (A<sub>N</sub>) nach dem GEG, die im Allgemeinen größer ist als die Wohnfläche des Gebäudes. Der tatsächliche Energieverbrauch eines Gebäudes weicht insbesondere wegen des Witterungseinflusses und sich ändernden Nutzerverhaltens vom angegebenen Energieverbrauch ab.

<sup>1</sup> siehe Fußnote 1 auf Seite 1 des Energieausweises

<sup>2</sup> gegebenenfalls auch Leerstandszuschläge, Warmwasser- oder Kühlpauschale in kWh

<sup>3</sup> EFH: Einfamilienhaus, MFH: Mehrfamilienhaus

# ENERGIEAUSWEIS für Wohngebäude

gemäß den §§ 79 ff. Gebäudeenergiegesetz (GEG) vom <sup>1</sup> 16.10.2023

## Empfehlungen des Ausstellers

Registriernummer: BW-2025-005891800

4

### Empfehlungen zur kostengünstigen Modernisierung

Maßnahmen zur kostengünstigen Verbesserung der Energieeffizienz sind ☒ möglich ☐ nicht möglich

#### Empfohlene Modernisierungsmaßnahmen

Nr.	Bau- oder Anlagenteile	Maßnahmenbeschreibung in einzelnen Schritten	empfohlen		(freiwillige Angaben)	
			in Zusammenhang mit größerer Modernisierung	als Einzelmaßnahme	geschätzte Amortisationszeit	geschätzte Kosten pro eingesparte Kilowattstunde Endenergie
1	Dach	zusätzliche Dämmung	<input type="checkbox"/>	<input checked="" type="checkbox"/>		
2	Fenster	Dreifachverglasung	<input type="checkbox"/>	<input checked="" type="checkbox"/>		
3	Außenwand gg. Außenluft	Wärmedämmverbundsystem	<input type="checkbox"/>	<input checked="" type="checkbox"/>		
4	Heizung	regenerative Heizung	<input type="checkbox"/>	<input checked="" type="checkbox"/>		
			<input type="checkbox"/>	<input type="checkbox"/>		

☐ weitere Einträge in Anlage

**Hinweis:** Modernisierungsempfehlungen für das Gebäude dienen lediglich der Information. Sie sind nur kurz gefasste Hinweise und kein Ersatz für eine Energieberatung.

Genauere Angaben zu den Empfehlungen sind erhältlich bei/unter:

<http://www.bbsr-energieeinsparung.de>

### Ergänzende Erläuterungen zu den Angaben im Energieausweis (Angaben freiwillig)

<sup>1</sup> siehe Fußnote 1 auf Seite 1 des Energieausweises

# ENERGIEAUSWEIS für Wohngebäude

gemäß den §§ 79 ff. Gebäudeenergiegesetz (GEG) vom <sup>1</sup> 16.10.2023

## Erläuterungen

5

### Angabe Gebäudeteil - Seite 1

Bei Wohngebäuden, die zu einem nicht unerheblichen Anteil zu anderen als Wohnzwecken genutzt werden, ist die Ausstellung des Energieausweises gemäß § 79 Absatz 2 Satz 2 GEG auf den Gebäudeteil zu beschränken, der getrennt als Wohngebäude zu behandeln ist (siehe im Einzelnen § 106 GEG). Dies wird im Energieausweis durch die Angabe „Gebäudeteil“ deutlich gemacht.

### Erneuerbare Energien - Seite 1

Hier wird darüber informiert, wofür und in welcher Art erneuerbare Energien genutzt werden. Bei Neubauten enthält Seite 2 (Angaben zur Nutzung erneuerbarer Energien) dazu weitere Angaben.

### Energiebedarf - Seite 2

Der Energiebedarf wird hier durch den Jahres-Primärenergiebedarf und den Endenergiebedarf dargestellt. Diese Angaben werden rechnerisch ermittelt. Die angegebenen Werte werden auf der Grundlage der Bauunterlagen bzw. gebäudebezogener Daten und unter Annahme von standardisierten Randbedingungen (z. B. standardisierte Klimadaten, definiertes Nutzerverhalten, standardisierte Innentemperatur und innere Wärmegewinne usw.) berechnet. So lässt sich die energetische Qualität des Gebäudes unabhängig vom Nutzerverhalten und von der Wetterlage beurteilen. Insbesondere wegen der standardisierten Randbedingungen erlauben die angegebenen Werte keine Rückschlüsse auf den tatsächlichen Energieverbrauch.

### Primärenergiebedarf - Seite 2

Der Primärenergiebedarf bildet die Energieeffizienz des Gebäudes ab. Er berücksichtigt neben der Endenergie mithilfe von Primärenergiefaktoren auch die so genannte „Vorkette“ (Erkundung, Gewinnung, Verteilung, Umwandlung) der jeweils eingesetzten Energieträger (z. B. Heizöl, Gas, Strom, erneuerbare Energien etc.). Ein kleiner Wert signalisiert einen geringen Bedarf und damit eine hohe Energieeffizienz sowie eine die Ressourcen und die Umwelt schonende Energienutzung.

### Energetische Qualität der Gebäudehülle - Seite 2

Angegeben ist der spezifische, auf die wärmeübertragende Umfassungsfläche bezogene Transmissionswärmeverlust. Er beschreibt die durchschnittliche energetische Qualität aller wärmeübertragenden Umfassungsflächen (Außenwände, Decken, Fenster etc.) eines Gebäudes. Ein kleiner Wert signalisiert einen guten baulichen Wärmeschutz. Außerdem stellt das GEG bei Neubauten Anforderungen an den sommerlichen Wärmeschutz (Schutz vor Überhitzung) eines Gebäudes.

### Endenergiebedarf - Seite 2

Der Endenergiebedarf gibt die nach technischen Regeln berechnete, jährlich benötigte Energiemenge für Heizung, Lüftung und Warmwasserbereitung an. Er wird unter Standardklima- und Standardnutzungsbedingungen errechnet und ist ein Indikator für die Energieeffizienz eines Gebäudes und seiner Anlagentechnik. Der Endenergiebedarf ist die Energiemenge, die dem Gebäude unter der Annahme von standardisierten Bedingungen und unter Berücksichtigung der Energieverluste zugeführt werden muss, damit die standardisierte Innentemperatur, der Warmwasserbedarf und die notwendige Lüftung sichergestellt werden können. Ein kleiner Wert signalisiert einen geringen Bedarf und damit eine hohe Energieeffizienz.

### Angaben zur Nutzung erneuerbarer Energien zur Erfüllung der 65%-EE-Regel - Seite 2

§ 71 Absatz 1 GEG sieht vor, dass Heizungsanlagen, die zum Zweck der Inbetriebnahme in einem Gebäude eingebaut oder aufgestellt werden, grundsätzlich zu mindestens 65 Prozent mit erneuerbaren Energien betrieben werden. Die 65%-EE-Regel gilt ausdrücklich nur für neu eingebaute oder aufgestellte Heizungen und überdies nach Maßgabe eines Systems von Übergangsregeln nach den §§ 71 ff. GEG. In dem Feld „Angaben zur Nutzung erneuerbarer Energien“ kann für Anlagen, die den §§ 71 ff. GEG bereits unterfallen, die Erfüllung per Nachweis im Einzelfall oder per pau-

schaler Erfüllungsoption ausgewiesen werden. Für Bestandsanlagen, auf die §§ 71 ff. nicht anzuwenden sind oder für die Übergangsregelungen nach § 71 Absatz 8, 9 oder § 71i - § 71m GEG oder sonstige Ausnahmen gelten, können die zur Wärmebereitstellung eingesetzten erneuerbaren Energieträger aufgeführt und kann jeweils der prozentuale Anteil an der Wärmebereitstellung des Gebäudes ausgewiesen werden.

### Endenergieverbrauch - Seite 3

Der Endenergieverbrauch wird für das Gebäude auf der Basis der Abrechnungen von Heiz- und Warmwasserkosten nach der Heizkostenverordnung oder auf Grund anderer geeigneter Verbrauchsdaten ermittelt. Dabei werden die Energieverbrauchsdaten des gesamten Gebäudes und nicht der einzelnen Wohneinheiten zugrunde gelegt. Der erfasste Energieverbrauch für die Heizung wird anhand der konkreten örtlichen Wetterdaten und mithilfe von Klimafaktoren auf einen deutschlandweiten Mittelwert umgerechnet. So führt beispielsweise ein hoher Verbrauch in einem einzelnen harten Winter nicht zu einer schlechteren Beurteilung des Gebäudes. Der Endenergieverbrauch gibt Hinweise auf die energetische Qualität des Gebäudes und seiner Heizungsanlage. Ein kleiner Wert signalisiert einen geringen Verbrauch. Ein Rückschluss auf den künftig zu erwartenden Verbrauch ist jedoch nicht möglich; insbesondere können die Verbrauchsdaten einzelner Wohneinheiten stark differieren, weil sie von der Lage der Wohneinheiten im Gebäude, von der jeweiligen Nutzung und dem individuellen Verhalten der Bewohner abhängen.

Im Fall längerer Leerstände wird hierfür ein pauschaler Zuschlag rechnerisch bestimmt und in die Verbrauchserfassung einbezogen. Im Interesse der Vergleichbarkeit wird bei dezentralen, in der Regel elektrisch betriebenen Warmwasseranlagen der typische Verbrauch über eine Pauschale berücksichtigt. Gleiches gilt für den Verbrauch von eventuell vorhandenen Anlagen zur Raumkühlung. Ob und inwieweit die genannten Pauschalen in die Erfassung eingegangen sind, ist der Tabelle „Verbrauchserfassung“ zu entnehmen.

### Primärenergieverbrauch - Seite 3

Der Primärenergieverbrauch geht aus dem für das Gebäude ermittelten Endenergieverbrauch hervor. Wie der Primärenergiebedarf wird er mithilfe von Primärenergiefaktoren ermittelt, die die Vorkette der jeweils eingesetzten Energieträger berücksichtigen.

### Treibhausgasemissionen - Seite 2 und 3

Die mit dem Primärenergiebedarf oder dem Primärenergieverbrauch verbundenen Treibhausgasemissionen des Gebäudes werden als äquivalente Kohlendioxidemissionen ausgewiesen.

### Pflichtangaben für Immobilienanzeigen - Seite 2 und 3

Nach dem GEG besteht die Pflicht, in Immobilienanzeigen die in § 87 Absatz 1 GEG genannten Angaben zu machen. Die dafür erforderlichen Angaben sind dem Energieausweis zu entnehmen, je nach Ausweisart der Seite 2 oder 3.

### Vergleichswerte - Seite 2 und 3

Die Vergleichswerte auf Endenergieebene sind modellhaft ermittelte Werte und sollen lediglich Anhaltspunkte für grobe Vergleiche der Werte dieses Gebäudes mit den Vergleichswerten anderer Gebäude sein. Es sind Bereiche angegeben, innerhalb derer ungefähr die Werte für die einzelnen Vergleichskategorien liegen.

<sup>1</sup> siehe Fußnote 1 auf Seite 1 des Energieausweises