

****Familien Willkommen** 4 Zimmer im NEUBAU mit Balkon, 2 Bäder und Einbauküche, Parkett, Aufzug**

Allgemeine Daten

Adresse:	Biklenstraße 10, 70327 Stuttgart
Stadtteil:	Untertürkheim
Objektnummer:	ST-Bik10-02.1009
Wohnfläche ca.:	104 m ²
Zimmer:	4
Verfügbar ab:	nach Absprache
WBS:	Nicht erforderlich

Zusatzinformationen

Wohnungstyp:	Etagenwohnung
Etage:	2
Etagenanzahl:	5
Anzahl Schlafzimmer:	3
Anzahl Badezimmer:	2
Haustiere erlaubt:	Nach Vereinbarung

Garage/Stellplatz

Anzahl Stellplätze:	1
Stellplatz Typ:	Duplex
Stellplatz Miete:	100,00 €

Merkmale/Ausstattung

Keller, Einbauküche, Dusche, Balkon/Terrasse, Badewanne, Personenaufzug

Bausubstanz und Energieausweis

Objektzustand:	Erstbezug
Ausstattungsqualität:	Gehoben
Baujahr:	2025
Energieausweis:	Liegt vor
Erstellungsdatum:	Ab 1. Mai 2014
Energieausweistyp:	Bedarfsausweis
Endenergiebedarf:	14,40 kWh/(m ² a)
Energieeffizienzklasse:	A+
Wesentliche Energieträger:	Fernwärme
Heizungsart:	Fussbodenheizung

Mietzusammensetzung

Kaltmiete:	1.690,00 €
Nebenkosten:	350,00 €
Heizkosten:	In Nebenkosten enthalten
Gesamtmiete:	<u>2.040,00 €</u>
Kaution:	5.070,00 €



Objektbeschreibung

Herzlich WILLKOMMEN heißt Sie diese familienfreundliche 4-Zimmer-Wohnung. Mit ca. 103,19 m² Wohnfläche und der praktischen Raumaufteilung können Sie und Ihre Familie sich hier rund um wohlfühlen. Selbstverständlich sind hier zwei moderne Bäder – eins mit Wanne und eins mit Walk-In-Dusche - vorhanden. Vom hellen, großen Wohn-/Essbereich mit integrierter Küche gelangen Sie auf den Süd-Balkon. Hier können Sie die Sommertage genießen. Eine Einbauküche mit allen Geräten wartet auf Ihre Kochkünste. Abgerundet wird die Wohnung vom praktischen Abstellraum mit Waschmaschinen-Anschluss, sowie dem Kellerabteil.

Der ansprechende Neubaukomplex mit insgesamt 25 Wohnungen bietet mit einem Mix von 2- bis 5-Zimmern modernes Wohnen für Singles, Paare und Familien. Das Gebäude wurde in ansprechender Architektur als „Effizienzhaus 55 Erneuerbare Energien“ (KfW-55-EE-Standard) errichtet. Die Wohnungen sind über zwei Eingänge bequem und barrierefrei mit dem Aufzug erreichbar, der bis in die Tiefgarage und zu den Kellern führt. Die Nahversorgung ist durch einen Netto-Markt sowie einen Bäcker im Objekt gewährleistet.

Die hochwertige Ausstattung mit bodentiefen Fensterelementen, Einbauküchen, Echtholz-Parkettböden, weißen Wänden, Fußbodenheizung und modernsten Bädern garantiert den gewünschten Neubau-Komfort. Die Grundrisse sind funktional und kompakt geschnitten, die Raumaufteilungen sinnvoll gewählt. Alle Wohnungen verfügen über Balkone, Terrassen oder Dachterrassen.

Über das Projektareal sind Spiel- und Aufenthaltsplätze verteilt, die von den Bewohnern gemeinschaftlich genutzt werden können. In der Tiefgarage stehen 25 Parkplätze zur Verfügung, die über einen PKW-Aufzug zu erreichen sind. Selbstverständlich kümmert sich ein Hausmeisterdienst um Ordnung und Sauberkeit.

Ausstattungsbeschreibung

- moderner Komfort
- NEUBAU-Erstbezug
- 4-Zimmer-Wohnung
- 2. Obergeschoss
- Aufzug
- ca. 103,19 m²
- Süd-Balkon
- bodentiefe Fensterfronten
- Einbauküche mit Markengeräten
- Abstellraum Waschmaschinen-Anschluss
- moderne Ausstattung
- Parkettboden – Echtholz, Eiche
- weiß gespachtelte Wände
- zwei moderne Bäder
- a) mit Wanne und b) mit Walk-In-Dusche
- elektrische Rollläden
- in allen Zimmern Media-Anschlüsse
- Videosprechanlage
- Fußbodenheizung mit Einzelraumregelung
- Kellerabteil
- Tiefgaragenstellplatz Duplex für 100,00€

Kontaktieren Sie uns jetzt, gerne zeigen wir Ihnen Ihr vielleicht neues Zuhause!

Lagebeschreibung

Stuttgart Untertürkheim ist ein östlich der Stuttgarter Innenstadt gelegener Stadtteil. Das Neubauprojekt im Wallmer-Quartier hat zu einer erheblichen Aufwertung der guten Wohnlage beigetragen. Sowohl die gute Nahversorgung, die sehr gute ÖPNV-Anbindung als auch die fußläufige Nähe zum Stammwerk von Mercedes-Benz, das über eine Fußgängerbrücke in 5 Minuten zu erreichen ist, machen das Wohnen hier sehr beliebt.

Die Nahversorgung ist durch den im Haus befindlichen Netto-Markt und die Bäckerei im Quartier wieder sichergestellt. Schulen und Kitas sowie Kindergärten befinden sich in fußläufiger Entfernung. Das Stadtzentrum von Untertürkheim, ca. 1 km südlich vom Projekt, bietet weitere Einkaufsmöglichkeiten, Apotheken, Bankfilialen, Ärzte, Restaurants und Hotels.

Mit der U-Bahn - Haltestelle Eszet, die sich gut 100 m entfernt befindet - gibt es im 5-Minuten-Takt direkte Verbindungen nach Bad Cannstadt und von dort zu weiteren Linien des Stuttgarter U-Bahn-Netzes. Der S-Bahnhof Untertürkheim ist in 10 Minuten zu Fuß oder in 2 Minuten per U-Bahn zu erreichen. Hier bestehen Verbindungen im 15-Minuten-Takt zum Stuttgarter Hauptbahnhof bzw. in die Innenstadt. Die Fahrzeit beträgt ca. 10 Minuten.

Der Ortskern von Untertürkheim sowie das Naherholungsgebiet rund um Kappelberg und Württemberg mit Weinbergen, Weingütern und Besenwirtschaften sind in wenigen Gehminuten zu erreichen.

Sonstiges

Hinweis zur Terminvereinbarung:

Die Besichtigungstermine werden von uns ausschließlich per E-Mail vergeben. Bitte nehmen Sie daher mit uns über den „Kontakt-Button“ des Portals Kontakt auf. Sie erhalten dann von uns eine Einladung zur Besichtigung mit mehreren Termin-Optionen.

Kontakt

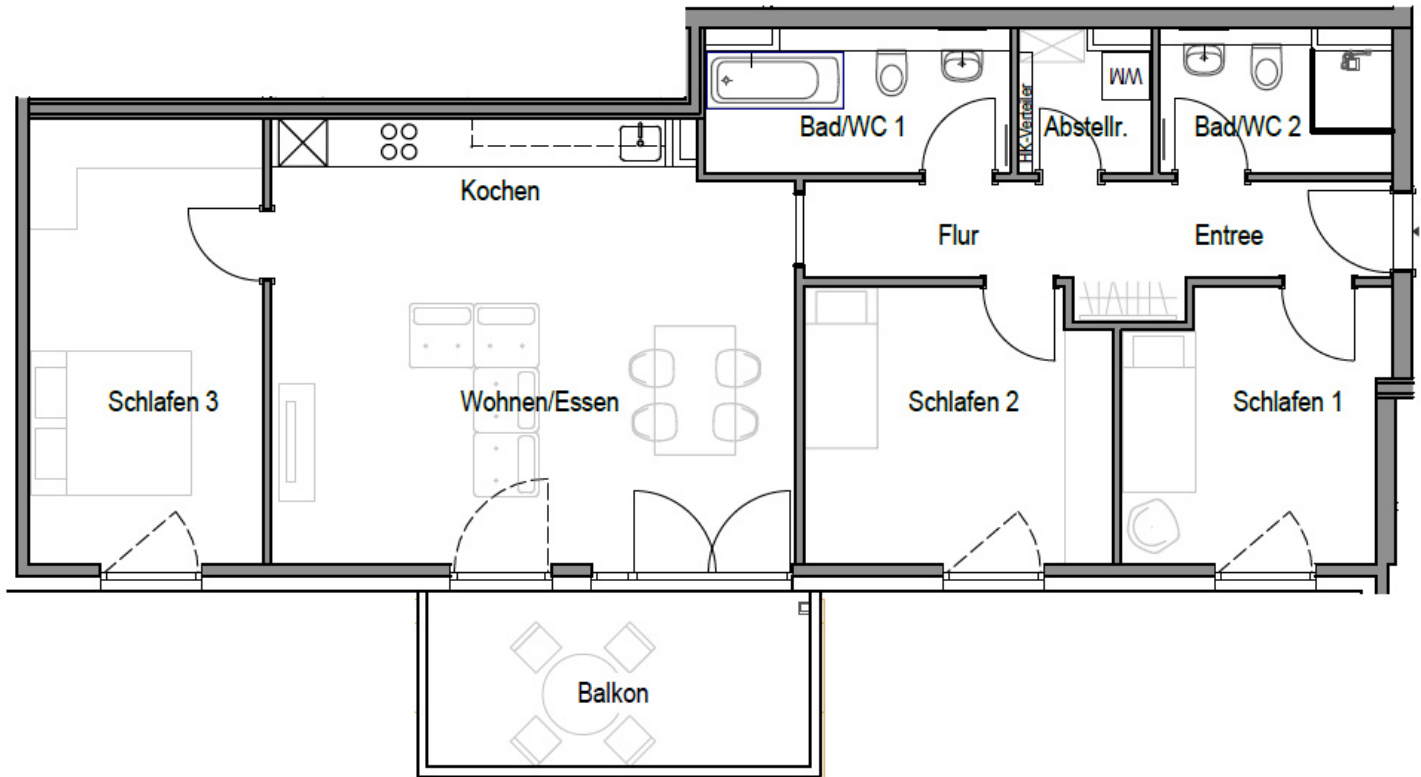
Ansprechpartner:

Frau Naáma Sher

Adresse:

Adam-Opel-Straße 15, 63322 Rödermark

Grundriss



Der Grundriss kann von den tatsächlichen Gegebenheiten im Einzelfall abweichen.

Ergänzende Links

[WERTGRUND Homepage](https://www.wertgrund.de) (https://www.wertgrund.de)

[Besuchen Sie uns auf Facebook!](https://www.facebook.com/wertgrund) (https://www.facebook.com/wertgrund)

[Folgen Sie uns auf Instagram](https://www.instagram.com/wertgrund_immobilien) (https://www.instagram.com/wertgrund_immobilien)

[WERTGRUND auf YouTube](https://www.youtube.com/user/WERTGRUND) (https://www.youtube.com/user/WERTGRUND)

ENERGIEAUSWEIS für Wohngebäude


gemäß den §§ 79 ff. Gebäudeenergiegesetz (GEG) vom ¹ 16. Oktober 2023

Gültig bis: **08.09.2035**

Registriernummer: **BW-2025-005951002**

1

Gebäude

Gebäudetyp	freistehendes Mehrfamilienhaus		
Adresse	Biklenstr. 10 70327 Stuttgart		
Gebäudeteil ²	Wohngebäudeanteil		
Baujahr Gebäude ³	2025		
Baujahr Wärmeerzeuger ^{3,4}	2025		
Anzahl der Wohnungen	25		
Gebäudenutzfläche (A _N)	2.399,6 m ²	<input type="checkbox"/> nach § 82 GEG aus der Wohnfläche ermittelt	
Wesentliche Energieträger für Heizung ³	Strom-Mix		
Wesentliche Energieträger für Warmwasser ³	Strom-Mix		
Erneuerbare Energien ³	Art: Wärmepumpe mit PV	Verwendung:	Heizung und Trinkwasser
Art der Lüftung ³	<input checked="" type="checkbox"/> Fensterlüftung <input type="checkbox"/> Schachtlüftung	<input type="checkbox"/> Lüftungsanlage mit Wärmerückgewinnung <input type="checkbox"/> Lüftungsanlage ohne Wärmerückgewinnung	
Art der Kühlung ³	<input checked="" type="checkbox"/> Passive Kühlung <input type="checkbox"/> Gelieferte Kälte	<input type="checkbox"/> Kühlung aus Strom <input type="checkbox"/> Kühlung aus Wärme	
Inspektionspflichtige Klimaanlage ⁵	Anzahl: 0	Nächstes Fälligkeitsdatum der Inspektion:	
Anlass der Ausstellung des Energieausweises	<input checked="" type="checkbox"/> Neubau <input type="checkbox"/> Vermietung / Verkauf	<input type="checkbox"/> Modernisierung (Änderung / Erweiterung)	<input type="checkbox"/> Sonstiges (freiwillig)

Hinweise zu den Angaben über die energetische Qualität des Gebäudes

Die energetische Qualität eines Gebäudes kann durch die Berechnung des **Energiebedarfs** unter Annahme von standardisierten Randbedingungen oder durch die Auswertung des **Energieverbrauchs** ermittelt werden. Als Bezugsfläche dient die energetische Gebäudenutzfläche nach dem GEG, die sich in der Regel von den allgemeinen Wohnflächenangaben unterscheidet. Die angegebenen Vergleichswerte sollen überschlägige Vergleiche ermöglichen (**Erläuterungen – siehe Seite 5**). Teil des Energieausweises sind die Modernisierungsempfehlungen (Seite 4).

Der Energieausweis wurde auf der Grundlage von Berechnungen des **Energiebedarfs** erstellt (Energiebedarfsausweis). Die Ergebnisse sind auf **Seite 2** dargestellt. Zusätzliche Informationen zum Verbrauch sind freiwillig.

Der Energieausweis wurde auf der Grundlage von Auswertungen des **Energieverbrauchs** erstellt (Energieverbrauchsausweis). Die Ergebnisse sind auf **Seite 3** dargestellt.

Datenerhebung Bedarf/Verbrauch durch Eigentümer Aussteller

Dem Energieausweis sind zusätzliche Informationen zur energetischen Qualität beigefügt (freiwillige Angabe).

Hinweise zur Verwendung des Energieausweises

Energieausweise dienen ausschließlich der Information. Die Angaben im Energieausweis beziehen sich auf das gesamte Gebäude oder den oben bezeichneten Gebäudeteil. Der Energieausweis ist lediglich dafür gedacht, einen überschlägigen Vergleich von Gebäuden zu ermöglichen.

Aussteller (mit Anschrift und Berufsbezeichnung)


Dominik Gutberlet
Fürst-Albert-Straße 16
89611 Obermarchtal



Unterschrift des Ausstellers



Ausstellungsdatum **09.09.2025**

¹ Datum des angewendeten GEG, gegebenenfalls des angewendeten Änderungsgesetzes zum GEG

² nur im Falle des § 79 Absatz 2 Satz 2 GEG einzutragen

³ Mehrfachangaben möglich

⁴ bei Wärmenetzen Baujahr der Übergabestation

⁵ Klimaanlage oder kombinierte Lüftungs- und Klimaanlage im Sinne des § 74 GEG

ENERGIEAUSWEIS für Wohngebäude

gemäß den §§ 79 ff. Gebäudeenergiegesetz (GEG) vom ¹ 16. Oktober 2023

Berechneter Energiebedarf des Gebäudes

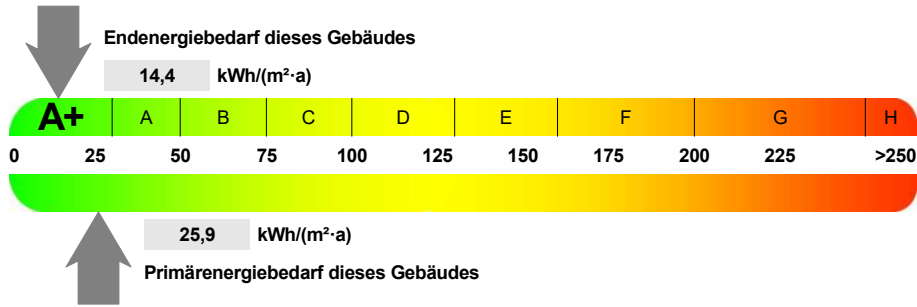
Registriernummer:

BW-2025-005951002

2

Energiebedarf

Treibhausgasemissionen **8,1** kg CO₂-Äquivalent / (m²·a)



Anforderungen gemäß GEG ²

Primärenergiebedarf

Ist-Wert **25,9 kWh/(m²·a)** Anforderungswert **33,7 kWh/(m²·a)**

Energetische Qualität der Gebäudehülle H_T¹

Ist-Wert **0,35 W/(m²·K)** Anforderungswert **0,50 W/(m²·K)**

Sommerlicher Wärmeschutz (bei Neubau) eingehalten

Für Energiebedarfsberechnungen verwendetes Verfahren

- Verfahren nach DIN V 18599
- Regelung nach § 31 GEG ("Modellgebäudeverfahren")
- Vereinfachungen nach § 50 Absatz 4 GEG

Endenergiebedarf dieses Gebäudes [Pflichtangabe in Immobilienanzeigen]

14,4 kWh/(m²·a)

Angaben zur Nutzung erneuerbarer Energien

Nutzung erneuerbarer Energien ³ für Heizung für Warmwasser

Nutzung zur Erfüllung der 65%-EE-Regel gemäß § 71 Absatz 1 in Verbindung mit Absatz 2 oder 3 GEG

Erfüllung der 65%-EE-Regel durch pauschale Erfüllungsoptionen nach § 71 Absatz 1,3,4 und 5 in Verbindung mit § 71b bis h GEG ³

- Hausübergabestation (Wärmenetz) (§ 71b)
- Wärmepumpe (§ 71c)
- Stromdirektheizung (§ 71d)
- Solarthermische Anlage (§ 71e)
- Heizungsanlage für Biomasse oder Wasserstoff-derivate (§ 71f.g)
- Wärmepumpen-Hybridheizung (§ 71h)
- Solarthermie-Hybridheizung (§ 71h)
- Dezentrale, elektrische Warmwasserbereitung (§ 71 Absatz 5)

Erfüllung der 65%-EE-Regel auf Grundlage einer Berechnung im Einzelfall nach § 71 Absatz 2 GEG

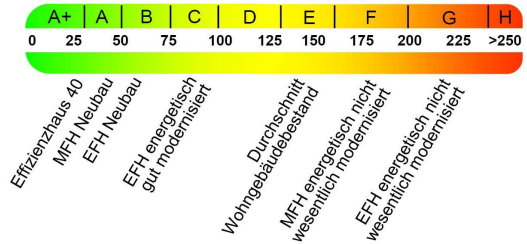
Art der erneuerbaren Energie	Anteil Wärmebereitstellung ⁵	Anteil EE ⁶ der Einzelanlage	Anteil EE ⁶ aller Anlagen ⁷
Elektrische Wärmepumpe	92,4 %	100 %	92,4 %
Summe⁸			92,4 %

Nutzung bei Anlagen, für die die 65%-EE-Regel nicht gilt⁹

Art der erneuerbaren Energie	Anteil EE ¹⁰
	%
	%
Summe⁸	

weitere Einträge und Erläuterungen in der Anlage

Vergleichswerte Endenergie ⁴



Erläuterungen zum Berechnungsverfahren

Das GEG lässt für die Berechnung des Energiebedarfs unterschiedliche Verfahren zu, die im Einzelfall zu unterschiedlichen Ergebnissen führen können. Insbesondere wegen standardisierter Randbedingungen erlauben die angegebenen Werte keine Rückschlüsse auf den tatsächlichen Energieverbrauch. Die ausgewiesenen Bedarfswerte der Skala sind spezifische Werte nach dem GEG pro Quadratmeter Gebäudenutzfläche (A_N), die im Allgemeinen größer ist als die Wohnfläche des Gebäudes.

¹ siehe Fußnote 1 auf Seite 1 des Energieausweises

² nur bei Neubau sowie bei Modernisierung im Fall § 80 Absatz 2 GEG

³ Mehrfachnennung möglich

⁴ EFH: Einfamilienhaus, MFH: Mehrfamilienhaus

⁵ Anteil der Einzelanlage an der Wärmebereitstellung aller Anlagen

⁶ Anteil EE an der Wärmebereitstellung der Einzelanlage/aller Anlagen

⁷ nur bei einem gemeinsamen Nachweis mit mehreren Anlagen

⁸ Summe einschließlich gegebenenfalls weiterer Einträge in der Anlage

⁹ Anlagen, die vor dem 1. Januar 2024 zum Zweck der Inbetriebnahme in einem Gebäude eingebaut oder aufgestellt worden sind oder einer Übergangsregelung unterfallen, gemäß Berechnung im Einzelfall

¹⁰ Anteil EE an der Wärmebereitstellung oder dem Wärme-/Kälteenergiebedarf

ENERGIEAUSWEIS für Wohngebäude

gemäß den §§ 79 ff. Gebäudeenergiegesetz (GEG) vom ¹ 16. Oktober 2023

Erfasster Energieverbrauch des Gebäudes

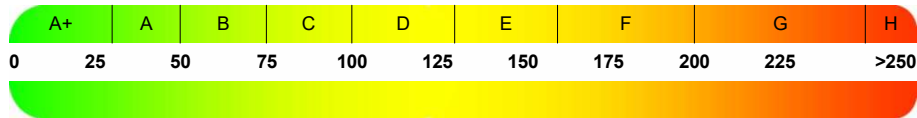
Registriernummer:

BW-2025-005951002

3

Energieverbrauch

Treibhausgasemissionen kg CO₂-Äquivalent / (m²·a)



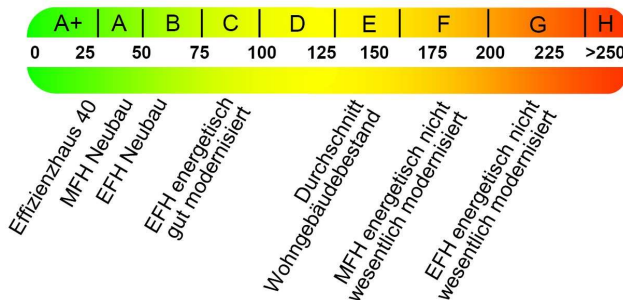
Endenergieverbrauch dieses Gebäudes [Pflichtangabe in Immobilienanzeigen]

Verbrauchserfassung - Heizung und Warmwasser

Zeitraum		Energieträger ²	Primär-energie-faktor-	Energie-verbrauch [kWh]	Anteil Warmwasser [kWh]	Anteil Heizung [kWh]	Klima-faktor
von	bis						

weitere Einträge in Anlage

Vergleichswerte Endenergie ³



Die modellhaft ermittelten Vergleichswerte beziehen sich auf Gebäude, in denen Wärme für Heizung und Warmwasser durch Heizkessel im Gebäude bereitgestellt wird.

Soll ein Energieverbrauch eines mit Fern- oder Nahwärme beheizten Gebäudes verglichen werden, ist zu beachten, dass hier normalerweise ein um 15 bis 30 % geringerer Energieverbrauch als bei vergleichbaren Gebäuden mit Kesselheizung zu erwarten ist.

Erläuterungen zum Verfahren

Das Verfahren zur Ermittlung des Energieverbrauchs ist durch das GEG vorgegeben. Die Werte der Skala sind spezifische Werte pro Quadratmeter Gebäudenutzfläche (A_N) nach dem GEG, die im Allgemeinen größer ist als die Wohnfläche des Gebäudes. Der tatsächliche Energieverbrauch eines Gebäudes weicht insbesondere wegen des Witterungseinflusses und sich ändernden Nutzerverhaltens vom angegebenen Energieverbrauch ab.

¹ siehe Fußnote 1 auf Seite 1 des Energieausweises

² gegebenenfalls auch Leerstandszuschläge, Warmwasser- oder Kühlpauschale in kWh

³ EFH: Einfamilienhaus, MFH: Mehrfamilienhaus

ENERGIEAUSWEIS für Wohngebäude

gemäß den §§ 79 ff. Gebäudeenergiegesetz (GEG) vom ¹ 16. Oktober 2023

Erläuterungen

5

Angabe Gebäudeteil – Seite 1

Bei Wohngebäuden, die zu einem nicht unerheblichen Anteil zu anderen als Wohnzwecken genutzt werden, ist die Ausstellung des Energieausweises gemäß § 79 Absatz 2 Satz 2 GEG auf den Gebäudeteil zu beschränken, der getrennt als Wohngebäude zu behandeln ist (siehe im Einzelnen § 106 GEG). Dies wird im Energieausweis durch die Angabe „Gebäudeteil“ deutlich gemacht.

Erneuerbare Energien – Seite 1

Hier wird darüber informiert, wofür und in welcher Art erneuerbare Energien genutzt werden. Bei Neubauten enthält Seite 2 (Angaben zur Nutzung erneuerbarer Energien) dazu weitere Angaben.

Energiebedarf – Seite 2

Der Energiebedarf wird hier durch den Jahres-Primärenergiebedarf und den Endenergiebedarf dargestellt. Diese Angaben werden rechnerisch ermittelt. Die angegebenen Werte werden auf der Grundlage der Bauunterlagen bzw. gebäudebezogener Daten und unter Annahme von standardisierten Randbedingungen (z.B. standardisierte Klimadaten, definiertes Nutzerverhalten, standardisierte Innentemperatur und innere Wärmegewinne usw.) berechnet. So lässt sich die energetische Qualität des Gebäudes unabhängig vom Nutzerverhalten und von der Wetterlage beurteilen. Insbesondere wegen der standardisierten Randbedingungen erlauben die angegebenen Werte keine Rückschlüsse auf den tatsächlichen Energieverbrauch.

Primärenergiebedarf – Seite 2

Der Primärenergiebedarf bildet die Energieeffizienz des Gebäudes ab. Er berücksichtigt neben der Endenergie mithilfe von Primärenergiefaktoren auch die sogenannte „Vorkette“ (Erkundung, Gewinnung, Verteilung, Umwandlung) der jeweils eingesetzten Energieträger (z.B. Heizöl, Gas, Strom, erneuerbare Energien etc.). Ein kleiner Wert signalisiert einen geringen Bedarf und damit eine hohe Energieeffizienz sowie eine die Ressourcen und die Umwelt schonende Energienutzung.

Energetische Qualität der Gebäudehülle – Seite 2

Angegeben ist der spezifische, auf die wärmeübertragende Umfassungsfläche bezogene Transmissionswärmeverlust. Er beschreibt die durchschnittliche energetische Qualität aller wärmeübertragenden Umfassungsflächen (Außenwände, Decken, Fenster etc.) eines Gebäudes. Ein kleiner Wert signalisiert einen guten baulichen Wärmeschutz. Außerdem stellt das GEG bei Neubauten Anforderungen an den sommerlichen Wärmeschutz (Schutz vor Überhitzung) eines Gebäudes.

Endenergiebedarf – Seite 2

Der Endenergiebedarf gibt die nach technischen Regeln berechnete, jährlich benötigte Energiemenge für Heizung, Lüftung und Warmwasserbereitung an. Er wird unter Standardklima- und Standardnutzungsbedingungen errechnet und ist ein Indikator für die Energieeffizienz eines Gebäudes und seiner Anlagentechnik. Der Endenergiebedarf ist die Energiemenge die dem Gebäude unter der Annahme von standardisierten Bedingungen und unter Berücksichtigung der Energieverluste zugeführt werden muss, damit die standardisierte Innentemperatur, der Warmwasserbedarf und die notwendige Lüftung sichergestellt werden können. Ein kleiner Wert signalisiert einen geringen Bedarf und damit eine hohe Energieeffizienz.

Angaben zur Nutzung erneuerbarer Energien zur Erfüllung der 65%-EE-Regel – Seite 2

§ 71 Absatz 1 GEG sieht vor, dass Heizungsanlagen, die zum Zweck der Inbetriebnahme in einem Gebäude eingebaut oder aufgestellt werden, grundsätzlich zu mindestens 65 Prozent mit erneuerbarem Energien betrieben werden. Die 65%-EE-Regel gilt ausdrücklich nur für neu eingebaute oder aufgestellte Heizungen und überdies nach Maßgabe eines Systems von Übergangsregeln nach den §§ 71 ff. GEG. In dem Feld „Angaben zur Nutzung erneuerbarer Energien“ kann für Anlagen, die den §§ 71 ff. GEG bereits unterfallen, die Erfüllung per Nachweis im Einzelfall oder per pau-

schaler Erfüllungsoption ausgewiesen werden. Für Bestandsanlagen, auf die §§ 71 ff. nicht anzuwenden sind oder für die Übergangsregelungen nach § 71 Absatz 8, 9 oder § 71i - § 71m GEG oder sonstige Ausnahmen gelten, können die zur Wärmebereitstellung eingesetzten erneuerbaren Energieträger aufgeführt und kann jeweils der prozentuale Anteil an der Wärmebereitstellung des Gebäudes ausgewiesen werden.

Endenergieverbrauch – Seite 3

Der Endenergieverbrauch wird für das Gebäude auf der Basis der Abrechnungen von Heiz- und Warmwasserkosten nach der Heizkostenverordnung oder auf Grund anderer geeigneter Verbrauchsdaten ermittelt. Dabei werden die Energieverbrauchsdaten des gesamten Gebäudes und nicht der einzelnen Wohneinheiten zugrunde gelegt. Der erfasste Energieverbrauch für die Heizung wird anhand der konkreten örtlichen Wetterdaten und mithilfe von Klimafaktoren auf einen deutschlandweiten Mittelwert umgerechnet. So führt beispielsweise ein hoher Verbrauch in einem einzelnen harten Winter nicht zu einer schlechteren Beurteilung des Gebäudes. Der Endenergieverbrauch gibt Hinweise auf die energetische Qualität des Gebäudes und seiner Heizungsanlage. Ein kleiner Wert signalisiert einen geringen Verbrauch. Ein Rückschluss auf den künftig zu erwartenden Verbrauch ist jedoch nicht möglich; insbesondere können die Verbrauchsdaten einzelner Wohneinheiten stark differieren, weil sie von der Lage der Wohneinheiten im Gebäude, von der jeweiligen Nutzung und dem individuellen Verhalten der Bewohner abhängen.

Im Fall längerer Leerstände wird hierfür ein pauschaler Zuschlag rechnerisch bestimmt und in die Verbrauchserfassung einbezogen. Im Interesse der Vergleichbarkeit wird bei dezentralen, in der Regel elektrisch betriebenen Warmwasseranlagen der typische Verbrauch über eine Pauschale berücksichtigt. Gleiches gilt für den Verbrauch von eventuell vorhandenen Anlagen zur Raumkühlung. Ob und inwieweit die genannten Pauschalen in die Erfassung eingegangen sind, ist der Tabelle „Verbrauchserfassung“ zu entnehmen.

Primärenergieverbrauch – Seite 3

Der Primärenergieverbrauch geht aus dem für das Gebäude ermittelten Endenergieverbrauch hervor. Wie der Primärenergiebedarf wird er mithilfe von Umrechnungsfaktoren ermittelt, die die Vorkette der jeweils eingesetzten Energieträger berücksichtigen.

Treibhausgasemissionen – Seite 2 und 3

Die mit dem Primärenergiebedarf oder dem Primärenergieverbrauch verbundenen Treibhausgasemissionen des Gebäudes werden als äquivalente Kohlendioxidemissionen ausgewiesen.

Pflichtangaben für Immobilienanzeigen – Seite 2 und 3

Nach dem GEG besteht die Pflicht, in Immobilienanzeigen die in § 87 Absatz 1 GEG genannten Angaben zu machen. Die dafür erforderlichen Angaben sind dem Energieausweis zu entnehmen, je nach Ausweisart der Seite 2 oder 3.

Vergleichswerte – Seite 2 und 3

Die Vergleichswerte auf Endenergieebene sind modellhaft ermittelte Werte und sollen lediglich Anhaltspunkte für grobe Vergleiche der Werte dieses Gebäudes mit den Vergleichswerten anderer Gebäude sein. Es sind Bereiche angegeben, innerhalb derer ungefähr die Werte für die einzelnen Vergleichskategorien liegen.

¹ siehe Fußnote 1 auf Seite 1 des Energieausweises