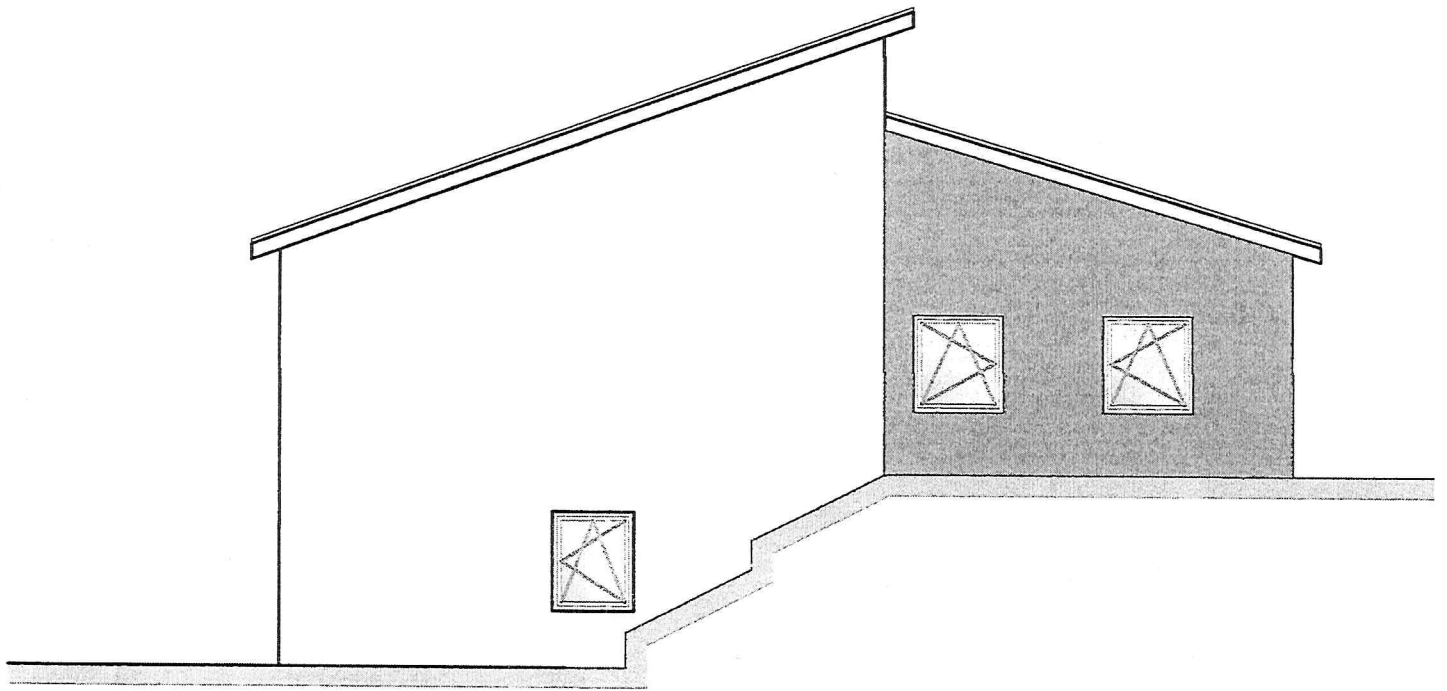
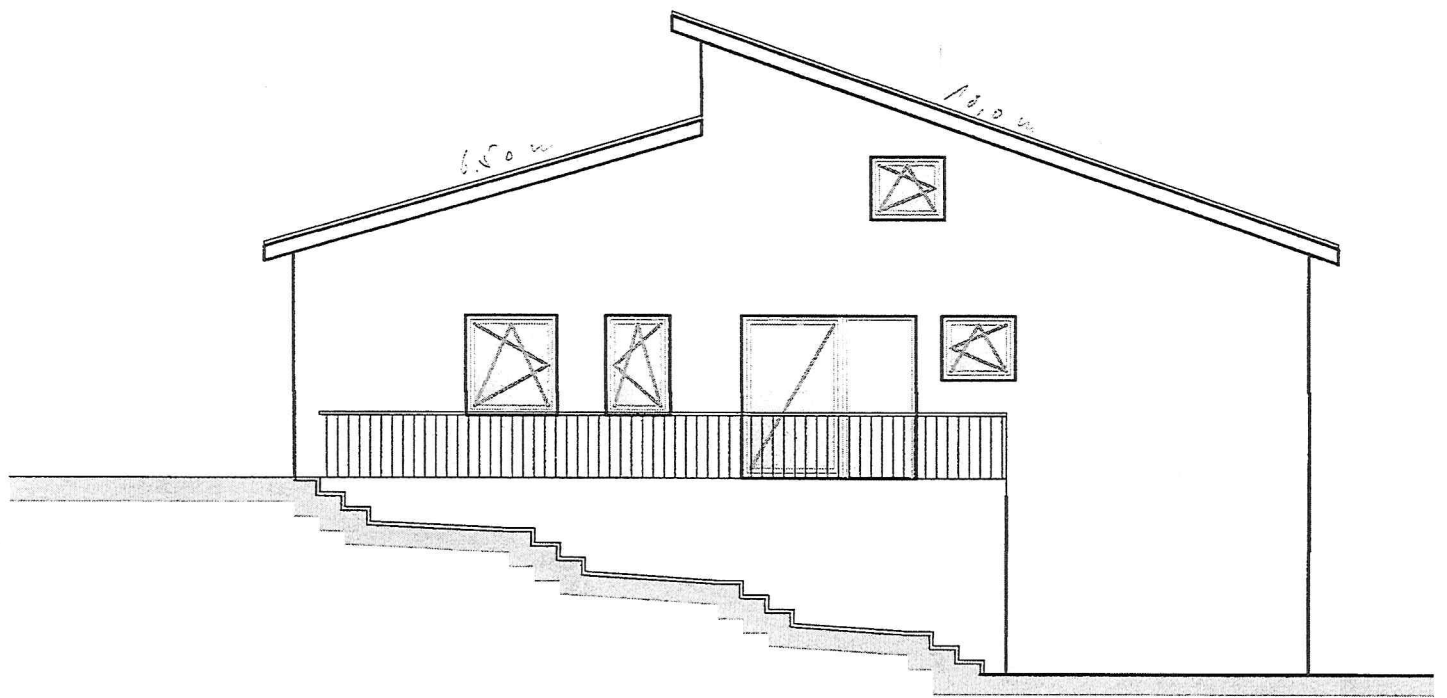


1.20



siehe Auflager
Baugenehmigung

Anlagen zu der mit der Baugenehmigung
ausgesprochenen Genehmigung
Baurechtlich gemäß.

Herrn d. 25. JULI 2011

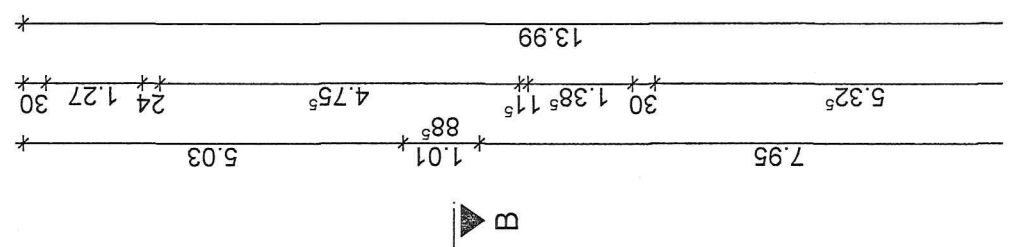
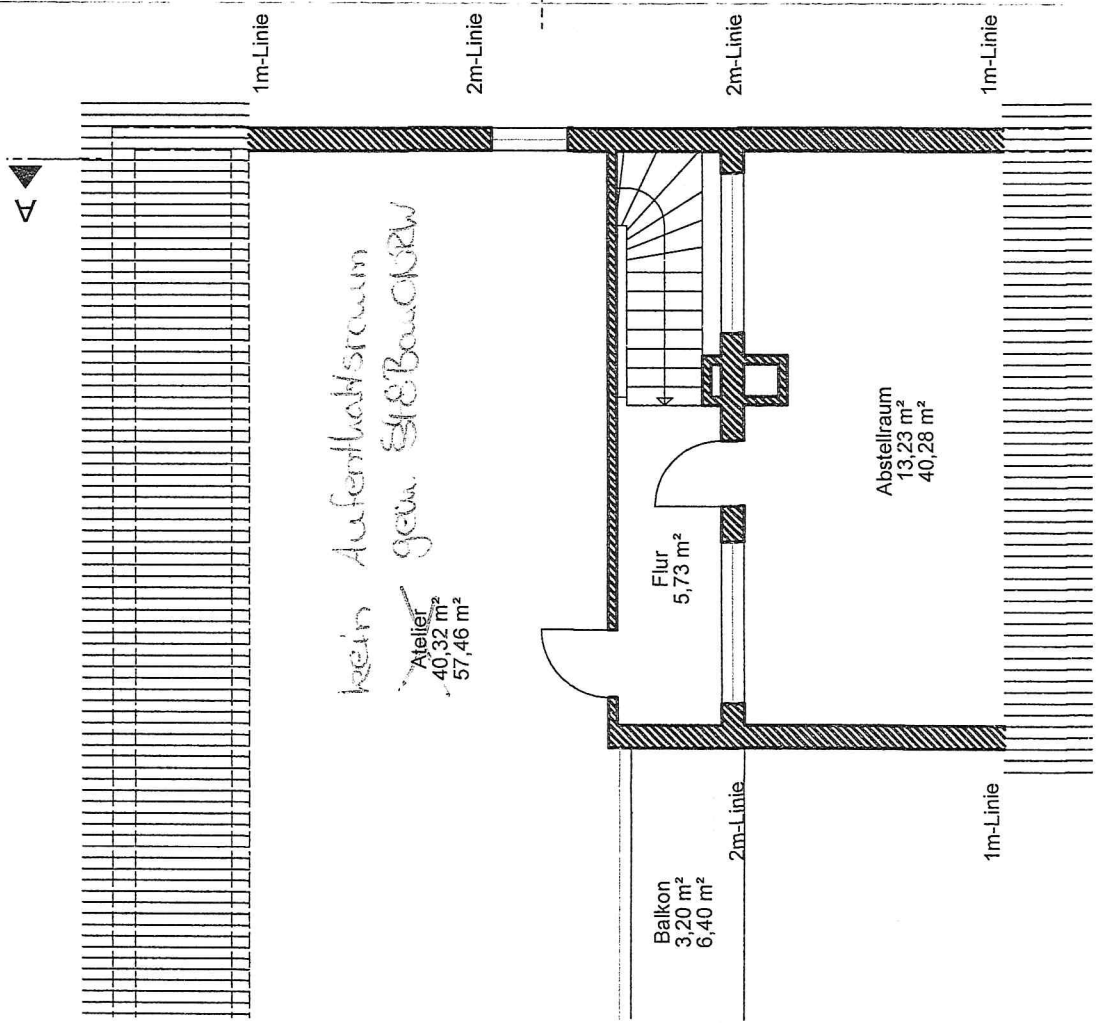
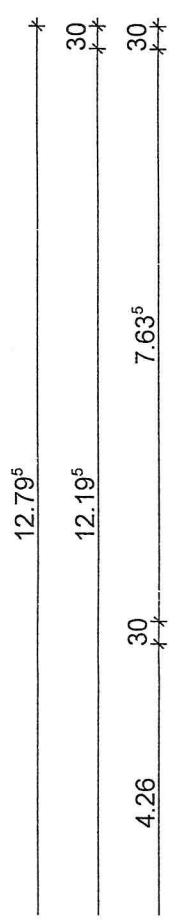
Kreis Merten
Der Kreis Merten
als zuständige Bauaufsichtsbehörde
in

adriano
maniscalco
architekten
ingenieure

2011-009
Zweifamilienhaus Zurheide
Winterbergstr. 124
32602 Vlotho

Antrag auf Nutzungsänderung
Dachgeschoss
1:100
Egon Zurheide
Buhnstr. 32

projekt-nr.	2011-009
projekt	Zweifamilienhaus Zurheide Winterbergstr. 124 32602 Vlotho
phase	Antrag auf Nutzungsänderung
inhalt	Dachgeschoss
maßstab	1:100
bauherr	Egon Zurheide Buhnstr. 32



(2) Abfallschächte, ihre Einfüllöffnungen und die zugehörigen Sammelräume dürfen nicht in Aufenthaltsräumen und nicht an Wänden von Wohn- und Schlafräumen liegen. Einfüllöffnungen dürfen nicht in Treppenträumen liegen. Abfallschächte und Sammelräume müssen aus Bauteilen der Feuerwiderstandsklasse F 90 bestehen. Die Bauteile sowie Bekleidungen, Dämmstoffe und innere Wandschalen und Einrichtungen innerhalb des Schachtes und des Sammelraumes müssen aus nichtbrennbaren Baustoffen bestehen. Der Einbau einer Feuerlöscheinrichtung kann verlangt werden.

(3) Vorhandene Abfallschächte müssen so beschaffen sein, dass sie Abfälle sicher abführen, dass Feuer, Rauch, Gerüche und Staub nicht in das Gebäude dringen können und dass die Weiterleitung von Schall gedämmt wird. Eine ständig wirkende Lüftung muss gesichert sein.

(4) Die Einfüllöffnungen müssen so beschaffen sein, dass Staubbelästigungen nicht auftreten und sperrige Abfälle nicht eingebracht werden können. Am oberen Ende des Abfallschachtes muss eine Reinigungsöffnung vorhanden sein. Alle Öffnungen müssen Verschlüsse aus nichtbrennbaren Baustoffen haben.

(5) Der Abfallschacht muss in einen ausreichend großen Sammelraum münden. Die inneren Zugänge des Sammelraumes müssen selbstschließende Türen der Feuerwiderstandsklasse T 90 haben. Der Sammelraum muss vom Freien aus zugänglich und entleerbar sein. Die Abfälle sind in beweglichen Abfallbehältern zu sammeln. Der Sammelraum muss eine ständig wirksame Lüftung und einen Bodenablauf mit Geruchverschluss haben.

§ 47 (weggefallen)

Sechster Abschnitt **Aufenthaltsräume und Wohnungen**

§ 48 **Aufenthaltsräume**

(1) Aufenthaltsräume müssen eine für ihre Benutzung ausreichende Grundfläche und eine lichte Höhe von mindestens 2,40 m haben. Für Aufenthaltsräume in Wohngebäuden mit nicht mehr als zwei Wohnungen, für Aufenthaltsräume im Dachraum und im Kellergeschoss, im Übrigen für einzelne Aufenthaltsräume und Teile von Aufenthaltsräumen kann eine geringere lichte Höhe gestattet werden, wenn wegen der Benutzung Bedenken nicht bestehen. Aufenthaltsräume unter einer Dachschräge müssen eine ausreichende lichte Höhe über mindestens der Hälfte ihrer Grundfläche haben; Raumteile mit einer lichten Höhe bis zu 1,50 m bleiben außer Betracht.

(2) Aufenthaltsräume müssen unmittelbar ins Freie führende Fenster von solcher Zahl und Be-

schaffenheit haben, dass die Räume ausreichend Tageslicht erhalten und belüftet werden können (notwendige Fenster). Das Rohbaumaß der Fensteröffnungen muss mindestens ein Achtel der Grundfläche des Raumes betragen; ein geringeres Maß ist zulässig, wenn wegen der Lichtverhältnisse Bedenken nicht bestehen. Oberlichte anstelle von Fenstern sind zulässig, wenn wegen der Nutzung des Aufenthaltsraumes Bedenken nicht bestehen.

(3) Verglaste Vorbauten und Loggien sind vor notwendigen Fenstern zulässig, wenn eine ausreichende Lüftung und Beleuchtung mit Tageslicht sichergestellt ist.

(4) Aufenthaltsräume, deren Nutzung eine Beleuchtung mit Tageslicht verbietet, sind ohne Fenster zulässig, wenn eine wirksame Lüftung gesichert ist. Küchen sind ohne eigene Fenster zulässig, wenn sie eine Sichtverbindung zu einem Aufenthaltsraum mit Fenstern nach Absatz 2 Sätze 1 und 2 haben und eine wirksame Lüftung gesichert ist. Bei Aufenthaltsräumen, die nicht dem Wohnen dienen, ist anstelle einer ausreichenden Beleuchtung mit Tageslicht und Lüftung durch Fenster eine Ausführung nach Satz 1 zulässig, wenn wegen der Gesundheit Bedenken nicht bestehen. Aufenthaltsräume, die dem Wohnen dienen, dürfen anstelle einer Lüftung durch Fenster mechanisch betriebene Lüftungsanlagen haben, wenn wegen der Gesundheit Bedenken nicht bestehen und die Lüftungsanlagen der Energieeinsparung dienen.

(5) In Kellergeschossen sind Aufenthaltsräume zulässig, deren Nutzung eine Beleuchtung mit Tageslicht verbietet, ferner Verkaufsräume, Gaststätten, ärztliche Behandlungsräume, Sport- und Spielräume sowie ähnliche Räume; Absatz 4 gilt sinngemäß. Einzelne Aufenthaltsräume, die dem Wohnen dienen, sind im Kellergeschoss zulässig, wenn sie zu einer Wohnung im Erdgeschoss gehören und mit dieser über eine in der Wohnung liegende Treppe unmittelbar verbunden sind. Im Übrigen sind Aufenthaltsräume und Wohnungen in Kellergeschossen nur zulässig, wenn das Gelände vor Außenwänden mit notwendigen Fenstern in einer für die Beleuchtung mit Tageslicht ausreichenden Entfernung und Breite nicht mehr als 0,80 m über dem Fußboden liegt.

(6) Räume nach Absatz 5 müssen unmittelbar mit Rettungswegen in Verbindung stehen, die ins Freie führen. Die Räume und Rettungswege müssen von anderen Räumen im Kellergeschoss durch Wände der Feuerwiderstandsklasse F 90 und in den wesentlichen Teilen aus nichtbrennbaren Baustoffen (F 90-AB) abgetrennt sein; Türen in diesen Wänden müssen der Feuerwiderstandsklasse T 30 entsprechen. Dies gilt nicht für Wohngebäude mit nicht mehr als zwei Wohnungen.