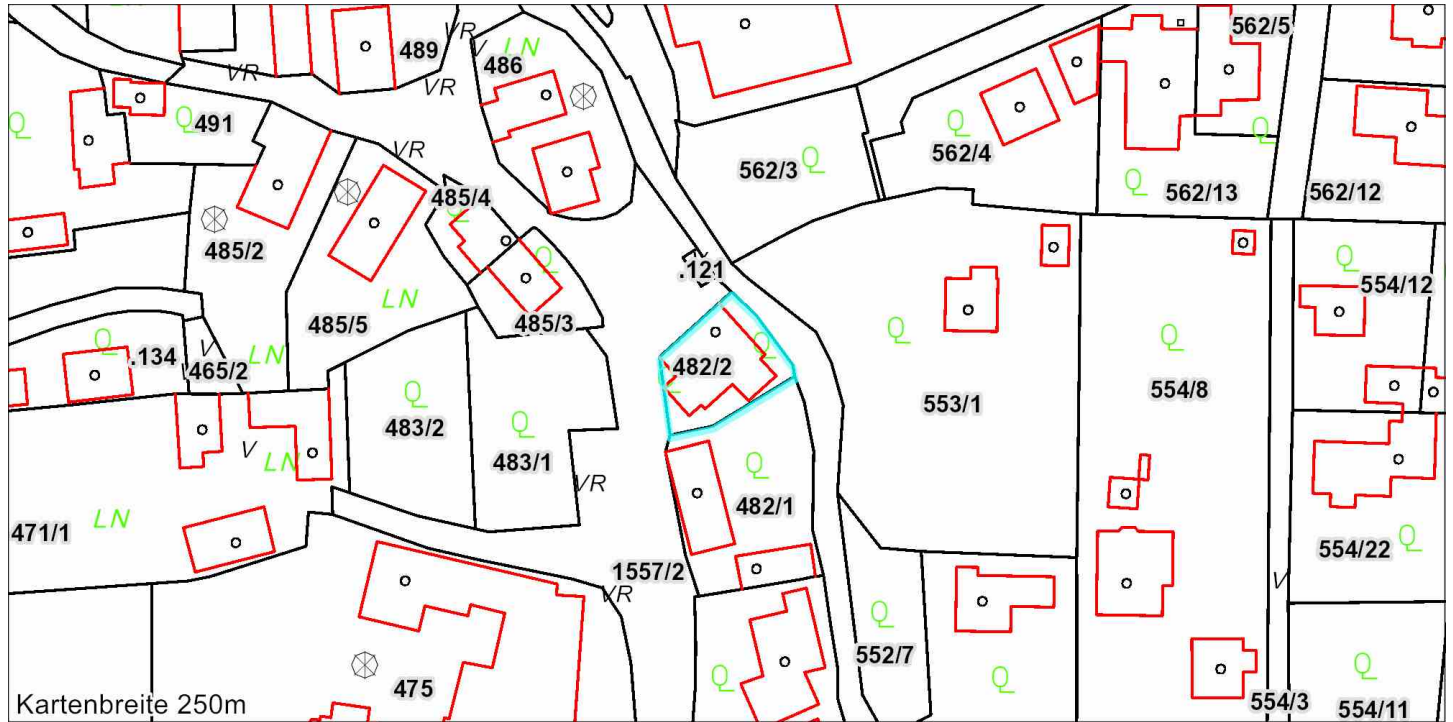


KAGIS Grundstücks-Report

Informationen aus amtlichen Geodatenbeständen



Informationen zum Status	G= Grenzkataster
	E= Grundsteuerkataster
Stand der DKM	1.Oktober 2022

Grundgrenzen

Grundstücks-Nummer	482/2
KG-Nummer	75428
Katastralgemeinde	Mallestig
Rechtsstatus	E
Fläche (DKM) in m ²	345,8

Grundbuchsinfos

GRUNDBUCH	EINLAGEZAHL
75428	266

Adresse(n) aus dem Adress- und Wohnungsregister (AGWR)

ADRESSCODE	SUBCODE	STRASSE	POSTLEITZAHL	ZUSTELLORT	STAND
6128894	001	Marktstr. 6	9584	Finkenstein	24.10.2023

Inhaltsverzeichnis

Inhalte mit Daten im Kartenausschnitt

- Seite 3 Flächenwidmungsplan
- Seite 4 Örtliches Entwicklungskonzept
- Seite 5 Wasserbuch
- Seite 7 Gefahrenzonen Wildbach- und Lawinenverbauung
- Seite 8 Oberflächenabfluss
- Seite 9 Solarpotenzial
- Seite 10 Höheninformationen aus dem digitalen Gelände- und Oberflächenmodell

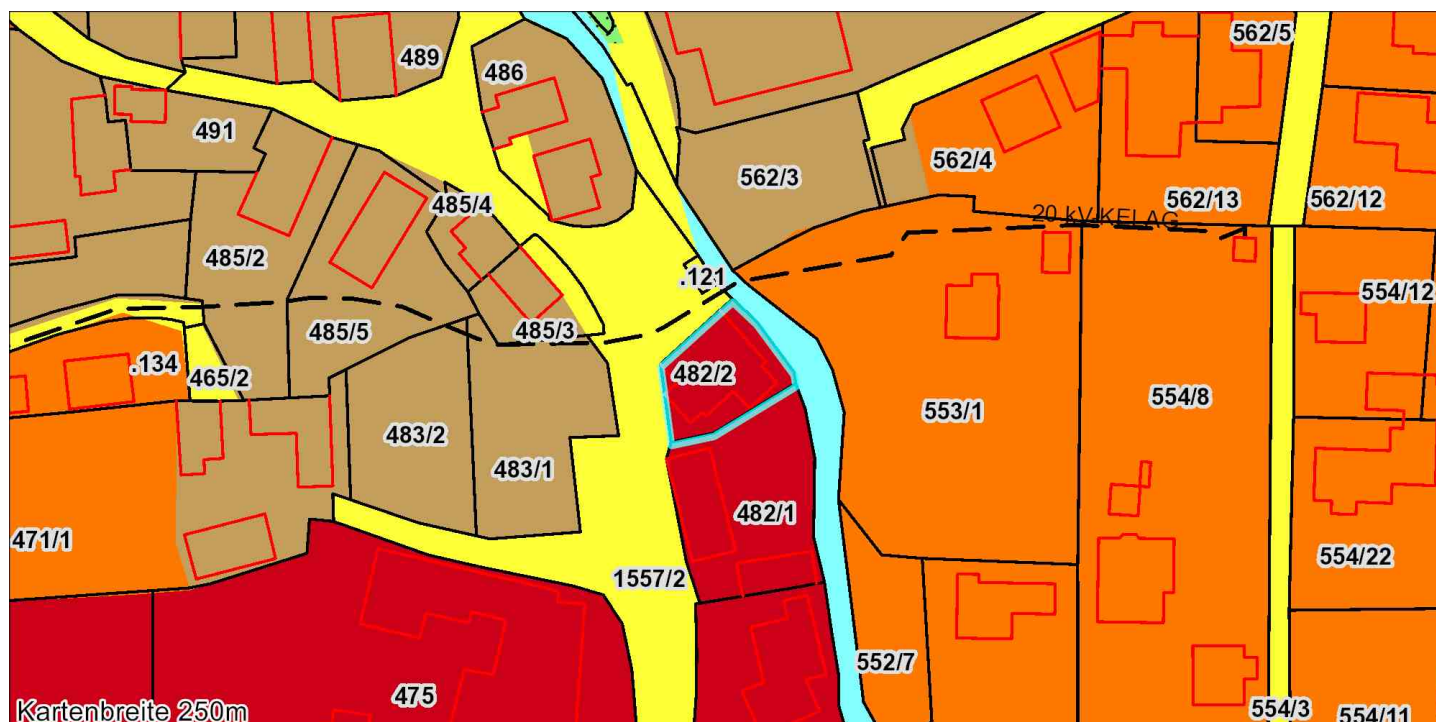
Inhalte ohne Daten im Kartenausschnitt

- Schutzgebiete - Naturschutz
- Bildungseinrichtungen
- Gefahrenzonen der Bundeswasserbauverwaltung
- Gesundheitseinrichtungen

Das Land Kärnten ist für die Genauigkeit und Verlässlichkeit der gesetzgebenden Dokumente in elektronischer Form nicht haftbar. Der vorliegende Auszug hat rein informativen Charakter und begründet insbesondere keine Rechten und Pflichten. Des Weiteren ist die Haftung für Folgeschäden aus der Verwertung der angebotenen Informationen ausgeschlossen. Es wird keine Gewähr für die Verfügbarkeit, den störungsfreien Betrieb und die Fehlerfreiheit des Online-Systems gegeben

Die Digitale Katastralmappe (DKM) ist der grafische Datenbestand des Katasters im Koordinatensystem der Österreichischen Landesvermessung. Sie wird von den zuständigen Vermessungsämtern katastralgemeindeweise geführt. Die DKM veranschaulicht die Lage der Grundstücke und enthält die Grenzen der Grundstücke, die Grundstücksnummern, Nutzungsgrenzen und -symbole, die Fest-, Grenz- und Staatsgrenzpunkte mit deren Nummern und sonstige Darstellungen. Die Konsistenz der Daten zwischen der DKM und dem Grundbuch ist sichergestellt. Stichtagsdaten: Das Land Kärnten erwirbt die DKM einmal pro Jahr (Stichtagsdaten jeweils am 1. Oktober des Vorjahres) Diese Grafikdaten (Vektordaten) bzw. Sachdaten (Text) stellen den rechtlich gültigen Stand zum Zeitpunkt ihrer Erstellung dar. Sie reichen für viele Anwendungszwecke (z.B. Übersichten, großflächige Planungen,...) aus. Für alle eigentumsrelevanten Aspekte sind jedoch die tagesaktuellen Daten heranzuziehen

Fächenwidmungsplan



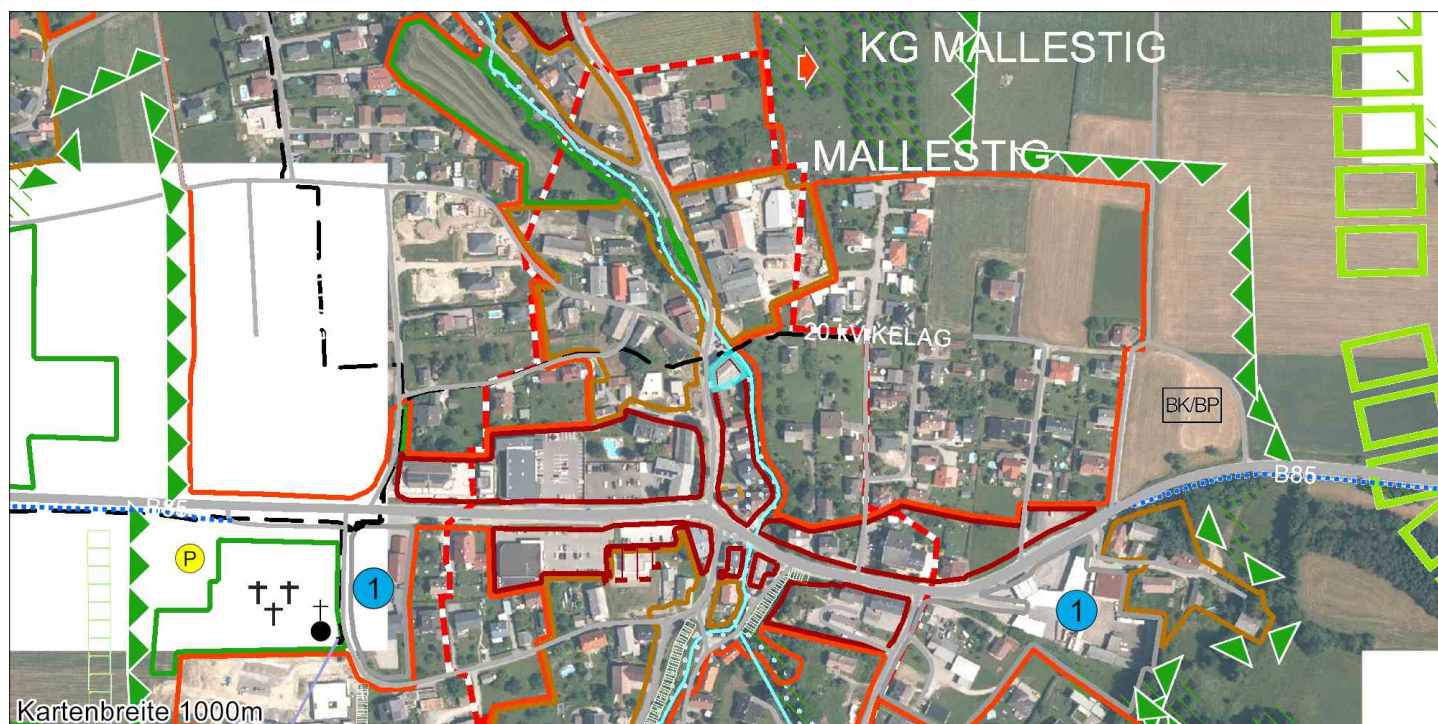
Vollständige Legende	Download der Legende
Rechtsvorschriften	Kärntner Raumordnungsgesetz 2021 – K-ROG 2021, K-ROG
Weitere Gesetzliche Grundlagen	Kärntner Flächenwidmungspläneverordnung – K-FlwplV K-FlwplV
Inhalt	Gemäß §13 des Kärntner Raumordnungsgesetzes hat der Gemeinderat in Übereinstimmung mit den Zielen und Grundsätzen der Raumordnung, den überörtlichen Entwicklungsprogrammen und dem örtlichen Entwicklungskonzept durch Verordnung einen Flächenwidmungsplan zu beschließen, durch den das Gemeindegebiet in Bauland, in Grünland und in Verkehrsflächen gegliedert wird. Bei dieser Gliederung sind die voraussehbaren wirtschaftlichen, sozialen, ökologischen und kulturellen Erfordernisse in der Gemeinde sowie die Auswirkungen auf das Landschaftsbild und das Ortsbild zu beachten. Für übereinanderliegende Ebenen desselben Planungsgebietes dürfen, wenn räumlich funktionelle Erfordernisse nicht entgegenstehen, verschiedene Widmungsarten festgelegt werden.
Kontakt	Abteilung 15 - Standort, Raumordnung und Energie, abt15.post@ktn.gv.at

Abf_Widmung

Bescheid	3Ro-28-1/3-2007
Rechtswirksam	23.02.2007
Umwidmung	neuer Flächenwidmungsplan
Link	https://www.ktn.gv.at/KAGIS_Dokumente/RO/g20711/3Ro-28-1_3-2007.pdf

	WidCode	Widmung	Flächenanteil [m²]
Fläche der Referenzgeometrie			346
	A5	Geschäftsgebiet	346

Örtliches Entwicklungskonzept



Vollständige Legende	Download der vollständigen Legende
Rechtsvorschriften	Kärntner Raumordnungsgesetz 2021 – K-ROG 2021, K-ROG
Weitere Rechtsvorschriften	Kärntner Örtliche Entwicklungskonzepte-Verordnung, ÖEK-Verordnung
Inhalt	Gemäß §9 des Kärntner Raumordnungsgesetzes hat der Gemeinderat in Übereinstimmung mit den Zielen und Grundsätzen der Raumordnung und den überörtlichen Entwicklungsprogrammen durch Verordnung ein örtliches Entwicklungskonzept zu beschließen, das die Grundlage für die planmäßige Gestaltung und Entwicklung des Gemeindegebietes, insbesondere für die Erlassung des Flächenwidmungsplanes, bildet.
Kontakt	Abteilung 15 - Standort, Raumordnung und Energie, abt15.post@ktn.gv.at

Wasserbuch

Öffentlich zugängliches Register der verliehenen Wasserrechte



Weiterführende Informationen	WIS Online Suche
Rechtsvorschriften	Wasserrechtsgesetz - WRG WRG
Kontakt	Abteilung 12 - Wasserwirtschaft, Wasserbuch@ktn.gv.at , Tel: 050 536 32002

Wasserbuch Objekt

- V Behandlung
- B Brunnen
- S Speicher
- Q Quelle
- G Gebäude, Betrieb
- K Kraftwerk
- R Wasserrad
- T Talsperre
- K Kläranlage
- E Regenentwässerung
- D Deponie / Verfüllung
- G Grundwasseranlage
- I Indirekte Gewässernutzung
- M Baumaßnahmen am Gewässer
- X Bauwerke (Bauwerkskataster)
- F Fließgewässeranlage

- W Wärmenutzung Kühlwasseranlage
- X Sonderbauwerke
- H Messstelle

Schutz- und Schongebiet

- allg. Schutzgebiet
- engeres Schutzgebiet
- weiteres Schutzgebiet
- Schongebiet

WIS-ID	Wasserrecht	Teilanlage	Subtyp
K3580198	SPAR Österreichische Warenhandels AG 207/3441	Versickerung	Versickerung
K5097598	BILLA AG 207/3644	Versickerung Außenanlagenflächen	Versickerung
K6142646	Karl Koffler GesmbH & Co KG 207/3717	Versickerung	Versickerung
K5097582	BILLA AG 207/3644	Versickerung Dachflächen	Versickerung
K5097582	BILLA AG 207/3644	Versickerung Dachflächen	Versickerung
K5097598	BILLA AG 207/3644	Versickerung Außenanlagenflächen	Versickerung
K3580198	SPAR Österreichische Warenhandels AG 207/3441	Versickerung	Versickerung
K6142646	Karl Koffler GesmbH & Co KG 207/3717	Versickerung	Versickerung
K5097598	BILLA AG 207/3644	Versickerung Außenanlagenflächen	Versickerung
K5097598	BILLA AG 207/3644	Versickerung Außenanlagenflächen	Versickerung

Gefahrenzonen Wildbach- und Lawinenverbauung





Weiterführende Informationen	Info zum Gefahrenzonenplan
Rechtsvorschriften	Gefahrenzonenplanverordnung des Bundes, BGBl. Nr. 436/1976 RIS WRG-Gefahrenzonenplanungsverordnung RIS
Weitere Gesetzliche Grundlagen	Forstgesetz 1975 RIS
Kontakt	Wildbach- u Lawinenverbauung - Sektion Kärnten, sektion.kaernten@die-wildbach.at, Tel: 04242 3025 -0

Gefahrenzone Wildbach

GZP_NAME	Finkenstein am Faaker See
STATUS	Ministeriell genehmigt
GEN_ZAHL	BMLFUW-LE.3.3.3/0111-III/5/2016
REV_DAT	28.11.2016

	art_idx	art	Flächenanteil [m ²]
Fläche der Referenzgeometrie			346
	4	Gelbe Zone Wildbach	224
	3	Rote Zone Wildbach	122

Gefahrenzone Lawine

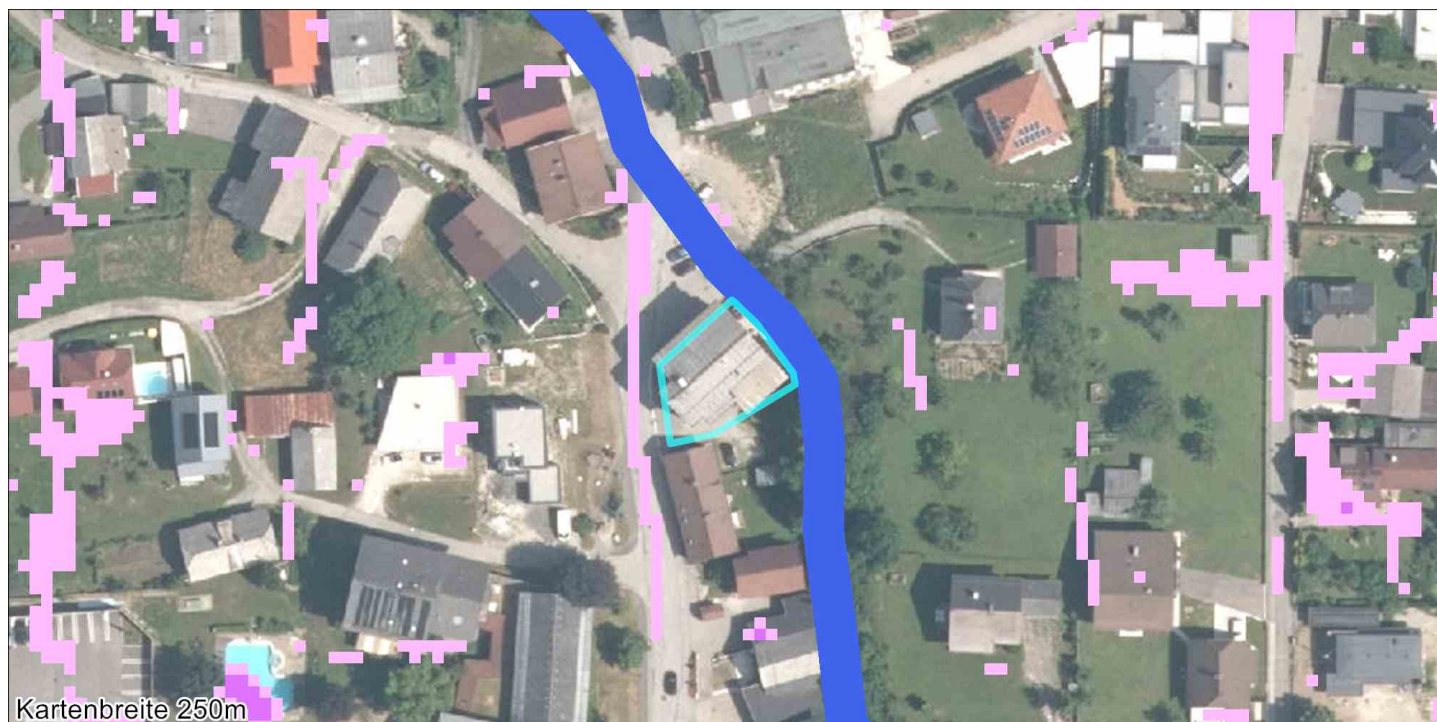
-  Rote Zone
-  Gelbe Zone

 Gelbe Zone

Gefahrenzone Wildbach

-  Rote Zone

Oberflächenabfluss






Weiterführende Informationen	Detaillierte Informationen zur Oberflächenabfluss
Kontakt	Abteilung 12 - Wasserwirtschaft, abt12.post@ktn.gv.at , Tel: 050 536 32002

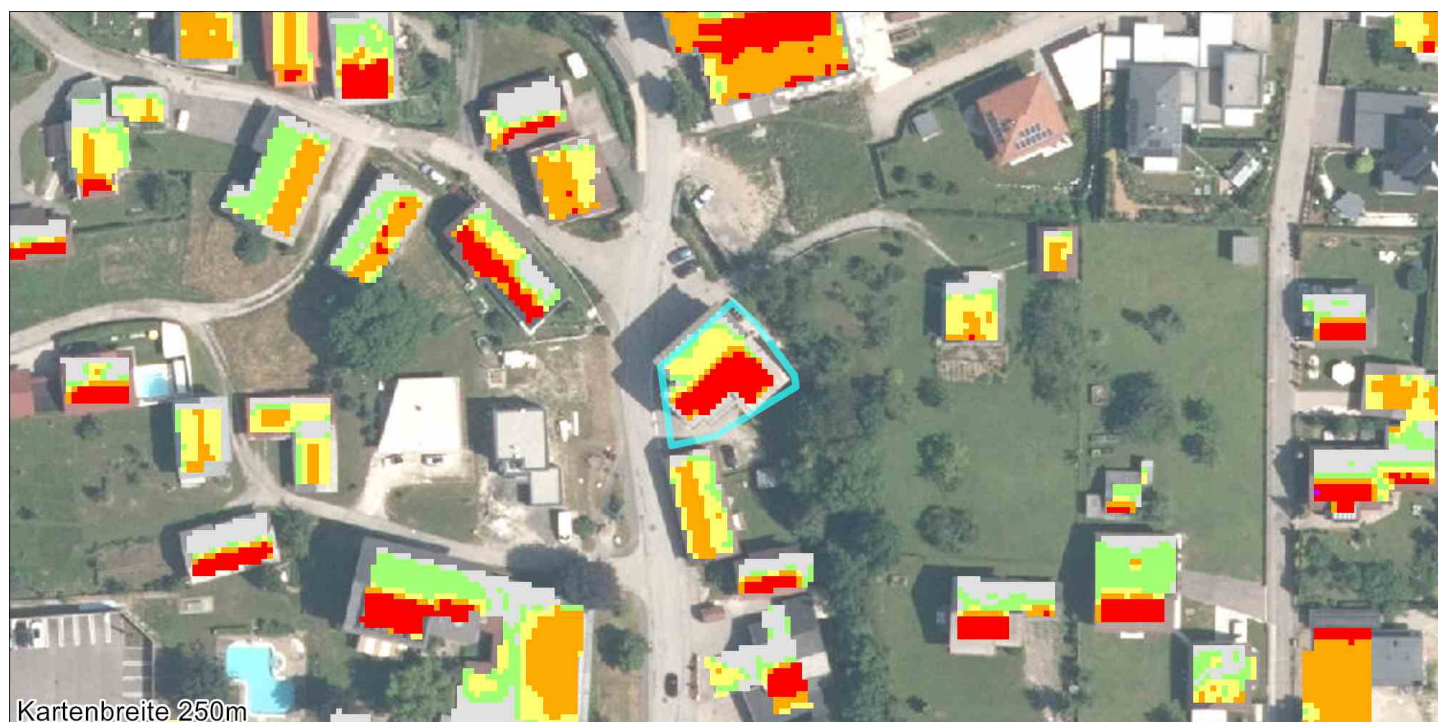
Gewässerrouten



Gefährdungskategorien

-  mäßig
-  hoch
-  sehr hoch

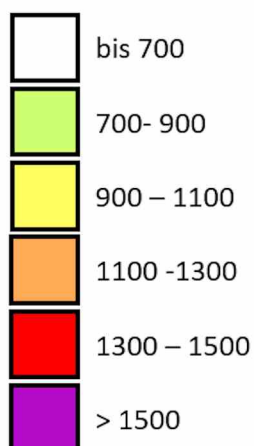
Solarpotenzial



Kontakt

Abteilung 8 - Umwelt, Naturschutz und Klimaschutzkoordination, kagis@ktn.gv.at, Tel:
050 536 18356

Solarpotenzial in kWh/m²/Jahr

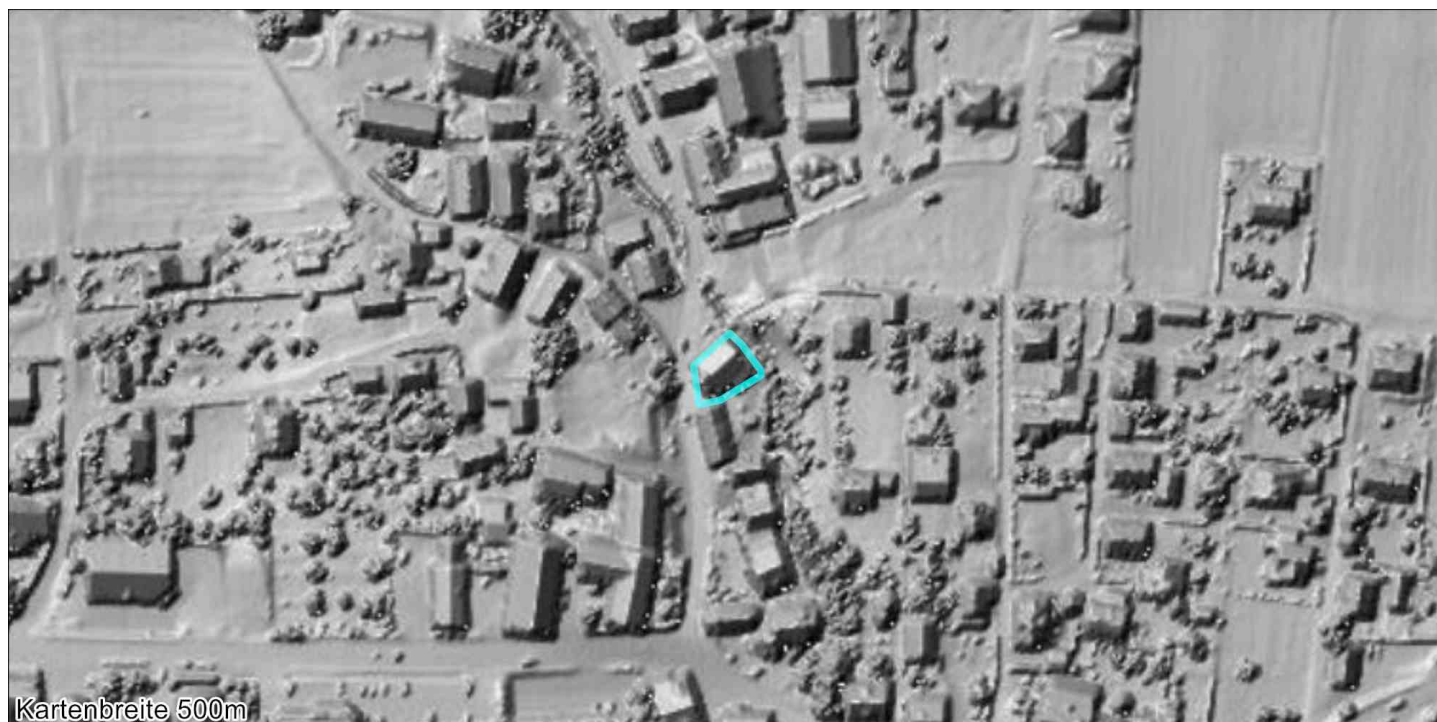


Potenzieller kurzweiliger solare Strahlungsgenuss einer Fläche unter Berücksichtigung ihrer Exposition und Neigung und der Verschattung der Fläche durch Objekte im Fern- (=Relief) und Nahbereich (Vegetation, Bebauung). Basis für die Berechnung bilden das 1m Gelände- und Oberflächenmodell aus Laserscan Daten.

Globalstrahlung = Direktstrahlung + Diffusstrahlung.

Die Modellergebnisse wurden anhand von Klimadaten korrigiert, indem die berechneten Globalstrahlungswerten mit tatsächlich gemessenen Werten verglichen und korrigiert wurden.

Höheninformationen aus dem digitalen Gelände- und Oberflächenmodell



Höhe Gelände	558
Höhe Oberfläche	569
Einheit	Meter über Adria
Rechtswert	491271,2
Hochwert	158251,2
Koordinatensystem	31258
Datengrundlage	Laserscanning Höhenmodell 2022 - geoland.at
Flugjahr	2011
Version	v2023.01c-voibos1-build-May 17 2023-15:45:31

Datenquelle	Ein Dienst der Länderkooperation geoland.at
-------------	--