

Terrassen-Wohnung im NEUBAU: 3 Zimmer + Einbauküche + Tageslichtbad + Gäste-WC + TG-Platz

Allgemeine Daten

Adresse:	Auf den Gänsewiesen 2, 65835 Liederbach
Stadtteil:	Oberliederbach
Objektnummer:	Lied-AdG2-WE01.1001
Wohnfläche ca.:	90 m²
Zimmer:	3
Verfügbar ab:	nach Absprache
WBS:	Nicht erforderlich

Zusatzinformationen

Wohnungstyp:	Terrassenwohnung
Etage:	0
Etagenanzahl:	4
Anzahl Schlafzimmer:	2
Anzahl Badezimmer:	1
Haustiere erlaubt:	Nach Vereinbarung

Garage/Stellplatz

Anzahl Stellplätze:	1
Stellplatz Typ:	Tiefgarage
Stellplatz Miete:	90,00 €

Merkmale/Ausstattung

Balkon/Terrasse, Badewanne, Personenaufzug, Dusche, Keller, Gäste-WC, Bad mit Fenster, Einbauküche

Bausubstanz und Energieausweis

Objektzustand:	Vollständig renoviert
Ausstattungsqualität:	Gehoben
Baujahr:	2022
Energieausweis:	Liegt vor
Erstellungsdatum:	Ab 1. Mai 2014
Energieausweistyp:	Bedarfsausweis
Endenergiebedarf:	68,60 kWh/(m²a)
Energieeffizienzklasse:	B
Wesentliche Energieträger:	Fernwärme
Heizungsart:	Fussbodenheizung

Mietzusammensetzung

Kaltmiete:	1.430,00 €
Nebenkosten:	270,00 €
Heizkosten:	In Nebenkosten enthalten
Gesamtmiете:	<u>1.700,00 €</u>
Kaution:	4.290,00 €



Objektbeschreibung

Bequem erreichbar im Erdgeschoss erwartet Sie diese moderne 3-Zimmer-Wohnung mit Parkettboden und weißen Wänden. Der ca. 30 m² große Wohnbereich mit bodentiefen Fensterelementen bietet einen Panoramablick ins Grüne und in das weite Feld. Zugang zur Terrasse Richtung Innenhof haben Sie vom Ess- und Kochbereich und vom Kinderzimmer aus. Der Privatbereich mit Schlafzimmer, modernem Tageslichtbad und Kinderzimmer ist über einen kleinen Flur separiert. Selbstverständlich sind eine moderne Einbauküche, ein Gäste-WC und ein Abstellraum vorhanden.

Die Neubau-Wohnungen mit Baujahr 2021/2022 sind in einem neu erschlossenen Gebiet am Ortsrand von Oberliederbach entstanden. Vier architektonisch ansprechende Gebäudekomplexe umschließen ein Karree mit Innenhof. Insgesamt 45 Wohneinheiten bieten mit modernster Ausstattung und in einem Mix von zwei bis vier Zimmern - Wohnen im Frankfurter Einzugsgebiet und am Rande des Taunus.

Die Mietwohnungen sind klar und funktional geschnitten. Die moderne, hochwertige Ausstattung mit Einbauküchen, Parkettböden, elektrischen Rollos, Videogegensprechanlagen, Aufzügen, Kellerräumen sowie sonnige Balkone oder Terrassen/Dachterrassen lassen kaum Wünsche offen. Die zentrale Beheizung mit Fernwärme als Fußbodenheizung ermöglicht umweltfreundliches Wohnen. Die Tiefgarage und Außenstellplätze bieten den nötigen Stellplatzkomfort. Selbstverständlich ist auch ein Waschkeller vorhanden und ein Hausmeisterdienst sorgt für Ordnung und Sauberkeit.

Ausstattungsbeschreibung

- NEUBAU 2022
- bequem + barrierefrei
- Erdgeschoss
- West-Terrasse Richtung Hof
- Aufzug aus der Tiefgarage
- 3-Zimmer-Wohnung mit ca. 89,83 m²
- moderne, gehobene Ausstattung
- Echtholzparkett-Boden
- weiß angelegte Raufasertapeten
- große, bodentiefe Fensterelemente
- Panoramablick ins weite Feld
- modernes Bad mit Wanne, Dusche und Fenster
- Gäste-WC
- Separierter, offener Ess- und Kochbereich
- moderne Einbauküche
- Bilder zeigen Aufnahmen während Aufbau der Einbauküche
- Abstellraum
- Fußbodenheizung für angenehme Wärme
- elektrische Rollos
- Kellerabteil
- Waschmaschinenanschluss im Waschkeller
- zur Wohnung gehört ein Tiefgaragenstellplatz für zzgl. 90 €/Monat
- ein weiterer Außenstellplatz kann angemietet werden

Kontaktieren Sie uns jetzt! Gerne zeigen wir Ihnen alles persönlich bei einer Besichtigung!

Lagebeschreibung

Die Neubau-Wohnungen befinden sich in ruhiger Ortsrandlage in Oberliederbach im Main-Taunus-Kreis. Dieser liegt zentral im Rhein-Main-Gebiet und ist Teil der Stadtregion Frankfurt. Der Taunus mit seinen vielfältigen Freizeitmöglichkeiten liegt vor der Haustür. An das Grundstück grenzen östlich Felder und gestatten einen Blick ins Grüne sowie auf die Frankfurter Skyline. Im Planungsgebiet werden künftig weitere Wohn-Projekte umgesetzt. Zudem sind eine Kita, ein Seniorenheim sowie ein Supermarkt geplant.

Alle Einrichtungen des täglichen Bedarfs sind fußläufig innerhalb weniger Minuten zu erreichen. Neben den Cafés und Gaststätten vor Ort findet sich ein großes Angebot von Restaurants und Cafés im nahe gelegenen Main-Taunus-Zentrum mit weiteren Einkaufsmöglichkeiten und Kinopolis. Mit der Liederbachschule verfügt die Gemeinde über eine Grundschule. Weiterführende Schulen sind in den Nachbarkommunen vorhanden. Außerdem gibt es zwei Kindergärten und eine Kindertagesstätte.

Der Bahnhof Liederbach-Süd ist fußläufig innerhalb von 6 Minuten zu erreichen (500 m). Von dort gelangen Sie mit dem Zug innerhalb von gut 20 Minuten zum Frankfurter Hauptbahnhof. Mit der Buslinie 812 erreichen Sie die umliegenden Ortschaften und auch direkt das Main-Taunus-Zentrum. Eine eigene Bushaltestelle ist in unmittelbarer Nähe zum Grundstück. Der nächste Autobahnanschluss (BAB 66 Frankfurt-Wiesbaden) ist ca. 1,5 km entfernt.

Sonstiges

Hinweis zur Terminvereinbarung:

Die Besichtigungstermine werden von uns ausschließlich per E-Mail vergeben. Bitte nehmen Sie daher mit uns über den „Kontakt-Button“ des Portals Kontakt auf. Sie erhalten dann von uns eine Einladung zur Einzelbesichtigung mit mehreren Termin-Optionen.

Kontakt

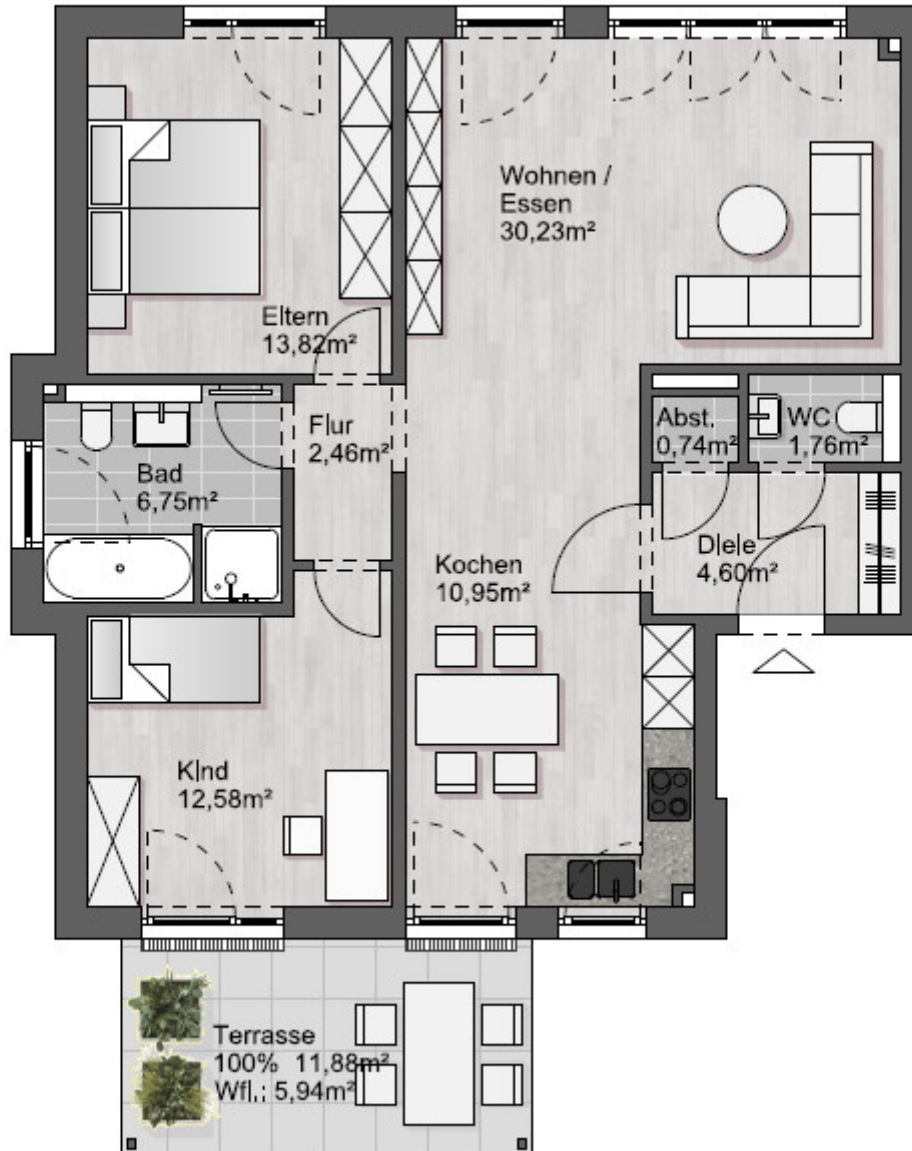
Ansprechpartner:

Herr Timothy Le Blond

Adresse:

Adam-Opel-Straße 15, 63322 Rödermark

Grundriss



Der Grundriss kann von den tatsächlichen Gegebenheiten im Einzelfall abweichen.

Ergänzende Links

[WERTGRUND Homepage](https://www.wertgrund.de) (<https://www.wertgrund.de>)

[Besuchen Sie uns auf Facebook!](https://www.facebook.com/wertgrund) (<https://www.facebook.com/wertgrund>)

[WERTGRUND auf YouTube](https://www.youtube.com/user/WERTGRUND) (<https://www.youtube.com/user/WERTGRUND>)

[Folgen Sie uns auf Instagram](https://www.instagram.com/wertgrund_immobilien) (https://www.instagram.com/wertgrund_immobilien)

ENERGIEAUSWEIS für Wohngebäude

gemäß den §§ 16 ff. Energieeinsparverordnung (EnEV) vom¹ 18. November 2013

Gültig bis:

07.03.2032

Registriernummer²

HE-2022-003990487

1

Gebäude

Gebäudetyp	freistehendes Mehrfamilienhaus		
Adresse	Auf den Gänsewiesen 2, 65835 Liederbach		
Gebäudeteil	Wohngebäude		
Baujahr Gebäude ³	2022		
Baujahr Wärmeerzeuger ^{3,4}			
Anzahl Wohnungen	15		
Gebäudenutzfläche (A _N)	1.481,8 m ²	<input type="checkbox"/> nach § 19 EnEV aus der Wohnfläche ermittelt	
Wesentliche Energieträger für Heizung und Warmwasser ³	Kraft-Wärme-Kopplung, fossil		
Erneuerbare Energien	Art:	Verwendung:	
Art der Lüftung / Kühlung	<input checked="" type="checkbox"/> Fensterlüftung <input type="checkbox"/> Lüftungsanlage mit Wärmerückgewinnung <input type="checkbox"/> Anlage zur Kühlung <input type="checkbox"/> Schachtlüftung <input type="checkbox"/> Lüftungsanlage ohne Wärmerückgewinnung		
Anlass der Ausstellung des Energieausweises	<input checked="" type="checkbox"/> Neubau <input type="checkbox"/> Modernisierung (Änderung / Erweiterung) <input type="checkbox"/> Sonstiges (freiwillig) <input type="checkbox"/> Vermietung / Verkauf		

Hinweise zu den Angaben über die energetische Qualität des Gebäudes

Die energetische Qualität eines Gebäudes kann durch die Berechnung des **Energiebedarfs** unter Annahme von standardisierten Randbedingungen oder durch die Auswertung des **Energieverbrauchs** ermittelt werden. Als Bezugsfläche dient die energetische Gebäudenutzfläche nach der EnEV, die sich in der Regel von den allgemeinen Wohnflächenangaben unterscheidet. Die angegebenen Vergleichswerte sollen überschlägige Vergleiche ermöglichen (**Erläuterungen – siehe Seite 5**). Teil des Energieausweises sind die Modernisierungsempfehlungen (Seite 4).

☒ Der Energieausweis wurde auf der Grundlage von Berechnungen des **Energiebedarfs** erstellt (Energiebedarfsausweis). Die Ergebnisse sind auf **Seite 2** dargestellt. Zusätzliche Informationen zum Verbrauch sind freiwillig.

☐ Der Energieausweis wurde auf der Grundlage von Auswertungen des **Energieverbrauchs** erstellt (Energieverbrauchsausweis). Die Ergebnisse sind auf **Seite 3** dargestellt.

Datenerhebung Bedarf/Verbrauch durch

☐ Eigentümer

☒ Aussteller

☐ Dem Energieausweis sind zusätzliche Informationen zur energetischen Qualität beigefügt (freiwillige Angabe).

Hinweise zur Verwendung des Energieausweises

Der Energieausweis dient lediglich der Information. Die Angaben im Energieausweis beziehen sich auf das gesamte Wohngebäude oder den oben bezeichneten Gebäudeteil. Der Energieausweis ist lediglich dafür gedacht, einen überschlägigen Vergleich von Gebäuden zu ermöglichen.

Aussteller:

Architekturbüro Meusel

MEUSEL
ARCHITEKTURBÜRO
Grunerstraße 25a
65510 Idstein
Tel.: 0 6126 / 58 36 00
Fax: 0 6126 / 58 36 018
archimeusel@t-online.de

08.03.2022

Ausstellungsdatum

Unterschrift des Ausstellers

¹ Datum der angewendeten EnEV, gegebenenfalls angewendeten Änderungsverordnung zur EnEV der Registriernummer (§ 17 Absatz 4 Satz 4 und 5 EnEV) ist das Datum der Antragstellung einzutragen; die Registriernummer ist nach deren Eingang nachträglich einzusetzen.

³ Mehrfachangaben möglich

² Bei nicht rechtzeitiger Zuteilung der Registriernummer ist nach deren ⁴ bei Wärmenetzen Baujahr der Übergabestation

ENERGIEAUSWEIS für Wohngebäude

gemäß den §§ 16 ff. Energieeinsparverordnung (EnEV) vom¹ 18. November 2013

Berechneter Energiebedarf des Gebäudes

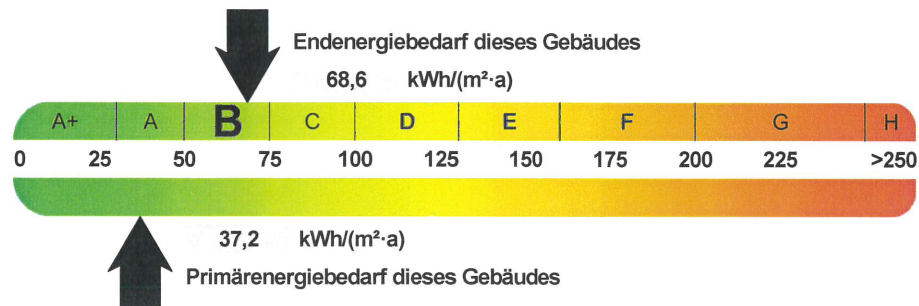
Registriernummer²

HE-2022-003990487

2

Energiebedarf

CO₂-Emissionen³ 15,5 kg/(m²·a)



Anforderungen gemäß EnEV⁴

Primärenergiebedarf

Ist-Wert 37,2 kWh/(m²·a) Anforderungswert 41,3 kWh/(m²·a)

Energetische Qualität der Gebäudehülle H_T⁵

Ist-Wert 0,46 W/(m²·K) Anforderungswert 0,49 W/(m²·K)

Sommerlicher Wärmeschutz (bei Neubau) ☐ eingehalten

Für Energiebedarfsberechnungen verwendetes Verfahren

☒ Verfahren nach DIN V 4108-6 und DIN V 4701-10

☐ Verfahren nach DIN V 18599

☐ Regelung nach § 3 Absatz 5 EnEV

☐ Vereinfachungen nach § 9 Abs. 2 EnEV

Endenergiebedarf dieses Gebäudes

[Pflichtangabe in Immobilienanzeigen]

68,6 kWh/(m²·a)

Angaben zum EEWärmeG⁵

Nutzung erneuerbarer Energien zur Deckung des Wärme- und Kältebedarfs auf Grund des Erneuerbare-Energien-Wärmegesetzes (EEWärmeG)

Art: Wärme aus Fernwärmem Deckungsanteil: 100,0 %

Ersatzmaßnahmen⁶

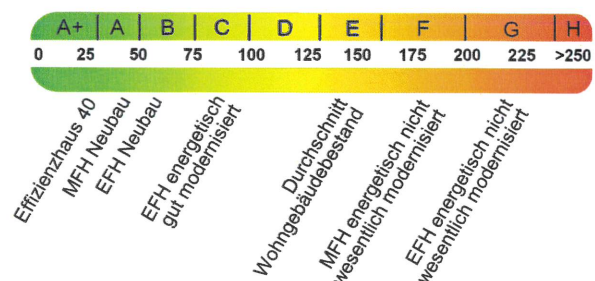
Die Anforderungen des EEWärmeG werden durch die Ersatzmaßnahme nach § 7 Absatz 1 Nummer 2 EEWärmeG erfüllt.

- ☐ Die nach § 7 Absatz 1 Nummer 2 EEWärmeG verschärften Anforderungswerte der EnEV sind eingehalten.
- ☐ Die in Verbindung mit § 8 EEWärmeG um verschärften Anforderungswerte der EnEV sind eingehalten.

Verschärfter Anforderungswert Primärenergiebedarf: kWh/(m²·a)

Verschärfter Anforderungswert für die energetische Qualität der Gebäudehülle H_T⁵ W/(m²·K)

Vergleichswerte Endenergie



Erläuterungen zum Berechnungsverfahren

Die Energieeinsparverordnung lässt für die Berechnung des Energiebedarfs unterschiedliche Verfahren zu, die im Einzelfall zu unterschiedlichen Ergebnissen führen können. Insbesondere wegen standardisierter Randbedingungen erlauben die angegebenen Werte keine Rückschlüsse auf den tatsächlichen Energieverbrauch. Die ausgewiesenen Bedarfswerte der Skala sind spezifische Werte nach der EnEV pro Quadratmeter Gebäudenutzfläche (A_N), die im Allgemeinen größer ist als die Wohnfläche des Gebäudes.

¹ siehe Fußnote 1 auf Seite 1 des Energieausweises

² siehe Fußnote 2 auf Seite 1 des Energieausweises

³ freiwillige Angabe

⁴ nur bei Neubau sowie bei Modernisierung im Fall des § 16 Absatz 1 Satz 3 EnEV

⁵ nur bei Neubau

⁶ nur bei Neubau im Fall der Anwendung von § 7 Absatz 1 Nummer 2 EEWärmeG

⁷ EFH: Einfamilienhaus, MFH: Mehrfamilienhaus

ENERGIEAUSWEIS

für Wohngebäude

gemäß den §§ 16 ff. Energieeinsparverordnung (EnEV) vom¹ 18. November 2013

Erfasster Energieverbrauch des Gebäudes

Registriernummer²

HE-2022-003990487

3

Energieverbrauch



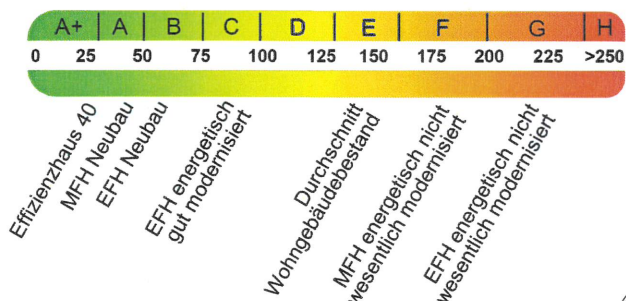
Endenergieverbrauch dieses Gebäudes

[Pflichtangabe in Immobilienanzeigen]

Verbrauchserfassung - Heizung und Warmwasser

Zeitraum		Energieträger ³	Primär- energie- faktor-	Energieverbrauch [kWh]	Anteil Warmwasser [kWh]	Anteil Heizung [kWh]	Klima- faktor
von	bis						

Vergleichswerte Endenergie



Die modellhaft ermittelten Vergleichswerte beziehen sich auf Gebäude, in denen Wärme für Heizung und Warmwasser durch Heizkessel im Gebäude bereitgestellt wird.

Soll ein Energieverbrauch eines mit Fern- oder Nahwärme beheizten Gebäudes verglichen werden, ist zu beachten, dass hier normalerweise ein um 15 - 30 % geringerer Energieverbrauch als bei vergleichbaren Gebäuden mit Kesselheizung zu erwarten ist.

4

Erläuterungen zum Verfahren

Das Verfahren zur Ermittlung des Energieverbrauchs ist durch die Energieeinsparverordnung vorgegeben. Die Werte der Skala sind spezifische Werte pro Quadratmeter Gebäudenutzfläche (A_{Nl}) nach der Energieeinsparverordnung, die im Allgemeinen größer ist als die Wohnfläche des Gebäudes. Der tatsächliche Energieverbrauch einer Wohnung oder eines Gebäudes weicht insbesondere wegen des Witterungseinflusses und sich ändernden Nutzerverhaltens vom angegebenen Energieverbrauch ab.

¹ siehe Fußnote 1 auf Seite 1 des Energieausweises

² siehe Fußnote 2 auf Seite 1 des Energieausweises

³ gegebenenfalls auch Leerstandszuschläge, Warmwasser- oder Kühlpauschale in kWh

⁴ EFH: Einfamilienhaus, MFH: Mehrfamilienhaus

ENERGIEAUSWEIS für Wohngebäude

gemäß den §§ 16 ff. Energieeinsparverordnung (EnEV) vom¹ 18. November 2013

Empfehlungen des Ausstellers

Registriernummer²

HE-2022-003990487

4

Empfehlungen zur kostengünstigen Modernisierung

Maßnahmen zur kostengünstigen Verbesserung der Energieeffizienz sind

☐ möglich

☒ nicht möglich

Empfohlene Modernisierungsmaßnahmen

Nr.	Bau- oder Anlagenteile	Maßnahmenbeschreibung in einzelnen Schritten	empfohlen		(freiwillige Angaben)	
			in Zusammenhang mit größerer Modernisierung	als Einzelmaßnahme	geschätzte Amortisationszeit	geschätzte Kosten pro eingesparte Kilowattstunde Endenergie

☐ weitere Empfehlungen auf gesondertem Blatt

Hinweis: Modernisierungsempfehlungen für das Gebäude dienen lediglich der Information.
Sie sind kurz gefasste Hinweise und kein Ersatz für eine Energieberatung.

Genauere Angaben zu den Empfehlungen sind erhältlich bei/unter:

Architekturbüro Meusel

Ergänzende Erläuterungen zu den Angaben im Energieausweis (Angaben freiwillig)

¹ siehe Fußnote 1 auf Seite 1 des Energieausweises

² siehe Fußnote 2 auf Seite 1 des Energieausweises

ENERGIEAUSWEIS für Wohngebäude

gemäß den §§ 16 ff. Energieeinsparverordnung (EnEV) vom¹ 18. November 2013

Erläuterungen

5

Angabe Gebäudeteil – Seite 1

Bei Wohngebäuden, die zu einem nicht unerheblichen Anteil zu anderen als Wohnzwecken genutzt werden, ist die Ausstellung des Energieausweises gemäß dem Muster nach Anlage 6 auf den Gebäudeteil zu beschränken, der getrennt als Wohngebäude zu behandeln ist (siehe im Einzelnen § 22 EnEV). Dies wird im Energieausweis durch die Angabe „Gebäudeteil“ deutlich gemacht.

Erneuerbare Energien – Seite 1

Hier wird darüber informiert, wofür und in welcher Art erneuerbare Energien genutzt werden. Bei Neubauten enthält Seite 2 (Angaben zum EEWärmeG) dazu weitere Angaben.

Energiebedarf – Seite 2

Der Energiebedarf wird hier durch den Jahres-Primärenergiebedarf und den Endenergiebedarf dargestellt. Diese Angaben werden rechnerisch ermittelt. Die angegebenen Werte werden auf der Grundlage der Bauunterlagen bzw. gebäudebezogener Daten und unter Annahme von standardisierten Randbedingungen (z.B. standardisierte Klimadaten, definiertes Nutzerverhalten, standardisierte Innentemperatur und innere Wärmegewinne usw.) berechnet. So lässt sich die energetische Qualität des Gebäudes unabhängig vom Nutzerverhalten und von der Wetterlage beurteilen. Insbesondere wegen der standardisierten Randbedingungen erlauben die angegebenen Werte keine Rückschlüsse auf den tatsächlichen Energieverbrauch.

Primärenergiebedarf – Seite 2

Der Primärenergiebedarf bildet die Energieeffizienz des Gebäudes ab. Er berücksichtigt neben der Endenergie auch die sogenannte „Vorkette“ (Erkundung, Gewinnung, Verteilung, Umwandlung) der jeweils eingesetzten Energieträger (z.B. Heizöl, Gas, Strom, erneuerbare Energien etc.). Ein kleiner Wert signalisiert einen geringen Bedarf und damit eine hohe Energieeffizienz sowie eine die Ressourcen und die Umwelt schonende Energienutzung. Zusätzlich können die mit dem Energiebedarf verbundenen CO₂-Emissionen des Gebäudes freiwillig angegeben werden.

Energetische Qualität der Gebäudehülle – Seite 2

Angegeben ist der spezifische, auf die wärmeübertragende Umfassungsfläche bezogene Transmissionswärmeverlust (Formelzeichen in der EnEV: H^T). Er beschreibt die durchschnittliche energetische Qualität aller wärmeübertragenden Umfassungsflächen (Außenwände, Decken, Fenster etc.) eines Gebäudes. Ein kleiner Wert signalisiert einen guten baulichen Wärmeschutz. Außerdem stellt die EnEV Anforderungen an den sommerlichen Wärmeschutz (Schutz vor Überhitzung) eines Gebäudes.

Endenergiebedarf – Seite 2

Der Endenergiebedarf gibt die nach technischen Regeln berechnete, jährlich benötigte Energiemenge für Heizung, Lüftung und Warmwasserbereitung an. Er wird unter Standardklima- und Standardnutzungsbedingungen errechnet und ist ein Indikator für die Energieeffizienz eines Gebäudes und seiner Anlagentechnik. Der Endenergiebedarf ist die Energiemenge, die dem Gebäude unter der Annahme von standardisierten Bedingungen und unter Berücksichtigung der Energieverluste zugeführt werden muss, damit die standardisierte Innentemperatur, der Warmwasserbedarf und die notwendige Lüftung sichergestellt werden können. Ein kleiner Wert signalisiert einen geringen Bedarf und damit eine hohe Energieeffizienz.

Angaben zum EEWärmeG – Seite 2

Nach dem EEWärmeG müssen Neubauten in bestimmtem Umfang erneuerbare Energien zur Deckung des Wärme- und Kältebedarfs nutzen. In dem Feld „Angaben zum EEWärmeG“ sind die Art der eingesetzten erneuerbaren Energien und der prozentuale Anteil der Pflichterfüllung abzulesen. Das Feld „Ersatzmaßnahmen“ wird ausgefüllt, wenn die Anforderungen des EEWärmeG teilweise oder vollständig durch Maßnahmen zur Einsparung von Energie erfüllt werden. Die Angaben dienen gegenüber der zuständigen Behörde als Nachweis des Umfangs der Pflichterfüllung durch die Ersatzmaßnahme und der Einhaltung der für das Gebäude geltenden verschärften Anforderungswerte der EnEV.

Endenergieverbrauch – Seite 3

Der Endenergieverbrauch wird für das Gebäude auf der Basis der Abrechnungen von Heiz- und Warmwasserkosten nach der Heizkostenverordnung oder auf Grund anderer geeigneter Verbrauchsdaten ermittelt. Dabei werden die Energieverbrauchsdaten des gesamten Gebäudes und nicht der einzelnen Wohneinheiten zugrunde gelegt. Der erfasste Energieverbrauch für die Heizung wird anhand der konkreten örtlichen Wetterdaten und mithilfe von Klimafaktoren auf einen deutschlandweiten Mittelwert umgerechnet. So führt beispielsweise ein hoher Verbrauch in einem einzelnen harten Winter nicht zu einer schlechteren Beurteilung des Gebäudes. Der Endenergieverbrauch gibt Hinweise auf die energetische Qualität des Gebäudes und seiner Heizungsanlage. Ein kleiner Wert signalisiert einen geringen Verbrauch. Ein Rückschluss auf den künftig zu erwartenden Verbrauch ist jedoch nicht möglich; insbesondere können die Verbrauchsdaten einzelner Wohneinheiten stark differieren, weil sie von der Lage der Wohneinheiten im Gebäude, von der jeweiligen Nutzung und dem individuellen Verhalten der Bewohner abhängen.

Im Fall längerer Leerstände wird hierfür ein pauschaler Zuschlag rechnerisch bestimmt und in die Verbrauchserfassung einbezogen. Im Interesse der Vergleichbarkeit wird bei dezentralen, in der Regel elektrisch betriebenen Warmwasseranlagen der typische Verbrauch über eine Pauschale berücksichtigt. Gleiches gilt für den Verbrauch von eventuell vorhandenen Anlagen zur Raumkühlung. Ob und inwieweit die genannten Pauschalen in die Erfassung eingegangen sind, ist der Tabelle „Verbrauchserfassung“ zu entnehmen.

Primärenergieverbrauch – Seite 3

Der Primärenergieverbrauch geht aus dem für das Gebäude ermittelten Endenergieverbrauch hervor. Wie der Primärenergiebedarf wird er mithilfe von Umrechnungsfaktoren ermittelt, die die Vorkette der jeweils eingesetzten Energieträger berücksichtigen.

Pflichtangaben für Immobilienanzeigen – Seite 2 und 3

Nach der EnEV besteht die Pflicht, in Immobilienanzeigen die in § 16a Absatz 1 genannten Angaben zu machen. Die dafür erforderlichen Angaben sind dem Energieausweis zu entnehmen, je nach Ausweisart der Seite 2 oder 3.

Vergleichswerte – Seite 2 und 3

Die Vergleichswerte auf Endenergieebene sind modellhaft ermittelte Werte und sollen lediglich Anhaltspunkte für grobe Vergleiche der Werte dieses Gebäudes mit den Vergleichswerten anderer Gebäude sein. Es sind Bereiche angegeben, innerhalb derer ungefähr die Werte für die einzelnen Vergleichskategorien liegen.

¹ siehe Fußnote 1 auf Seite 1 des Energieausweises