



HAUS WILHELMSHÖHE

Klare Formen, vielfältige Gestaltungsmöglichkeiten beim Raumkonzept und der äußeren Gestaltung sowie verschiedene Umsetzungsvarianten verbindet das neue Keitel-Haus Wilhelmshöhe. Aufbauend auf einem durchgehenden architektonischen Konzept präsentiert sich das Haus immer wieder neu.



**“ Wir bauen Ihr Haus,
als wäre es unser eigenes.“**

HAUS WILHELMSHÖHE

Ein Haus, fünf Varianten und viele Möglichkeiten

Klare Formen, vielfältige Gestaltungsmöglichkeiten bei der Raumaufteilung und der äußeren Gestaltung sowie verschiedene Umsetzungsvarianten verbindet das neue Keitel-Haus Wilhelmshöhe. Aufbauend auf einem durchgehenden architektonischen Konzept präsentiert sich das Haus immer wieder neu. Um die facettenreichen und individuellen Gestaltungsmöglichkeiten aufzuzeigen, wurden im Musterhaus Fellbach auf dieser Basis eine Vielzahl an baulichen Umsetzungen realisiert, die in diesem Prospekt auf den Bildern zu sehen sind.

Diese können als Teil einer individuellen Wunsch-Hausplanung umgesetzt werden, sind jedoch nicht Bestandteil der Standardausführung nach der Keitel-Baubeschreibung.

HAUS WILHELMSHÖHE VARIANTE 1

Variantenreiches Wohnen

Mit seiner puristisch kubischen Grundform und einem vom Gebäude abgesetzten Satteldach zieht das neue Keitel-Haus Wilhelmshöhe in der Variante 1 den Betrachter schon beim ersten Blick in seinen Bann. Die Kombination aus zwei Voll- und einem Dachgeschoss bietet eine optimale Ausnutzung der vorhandenen Gebäudefläche. Zwei schlanke, hohe Erker an den Seiten des Stadthauses fügen sich harmonisch in das

Konzept ein.

In der Gesamtgestaltung kommt die Variante 1 somit dem Musterhaus am nächsten.

Die Liebe zum Detail und zu durchdachten Lösungen spiegeln sich auf den insgesamt 276 Quadratmetern im Innenbereich an vielen Stellen wider. Ausgehend von dem großzügigen Eingang fällt der Blick auf das verglaste Treppenhaus,





das in den Wohnbereich eingebunden ist und diesen in einem der Erker in die Höhe öffnet. Zugleich erweitert sich der Raum hin zum Essplatz und der offenen Küche. Mit fast 38 Quadratmeter bietet dieser viel Platz für die Familie und Gäste. Aufgenommen wird die Formensprache bei der auf ihre Grundform reduzierten kubischen Pergola, die an der

Giebelseite vorgesehen ist und optional ergänzt werden kann. Ausgestattet mit einem integrierten Sonnensegel wird eine abschirmbare Außenfläche in das Konzept integriert.





Die Küche kann aufgrund der Größe auf Wunsch mit einem zentralen Küchenblock ausgestattet werden. Eine große Speisekammer, deren Eingang sich in der Küchenzeile verbirgt sowie ein Technikraum sind weitere Beispiele der überlegten und komfortablen Raumaufteilung des 104 Qua-

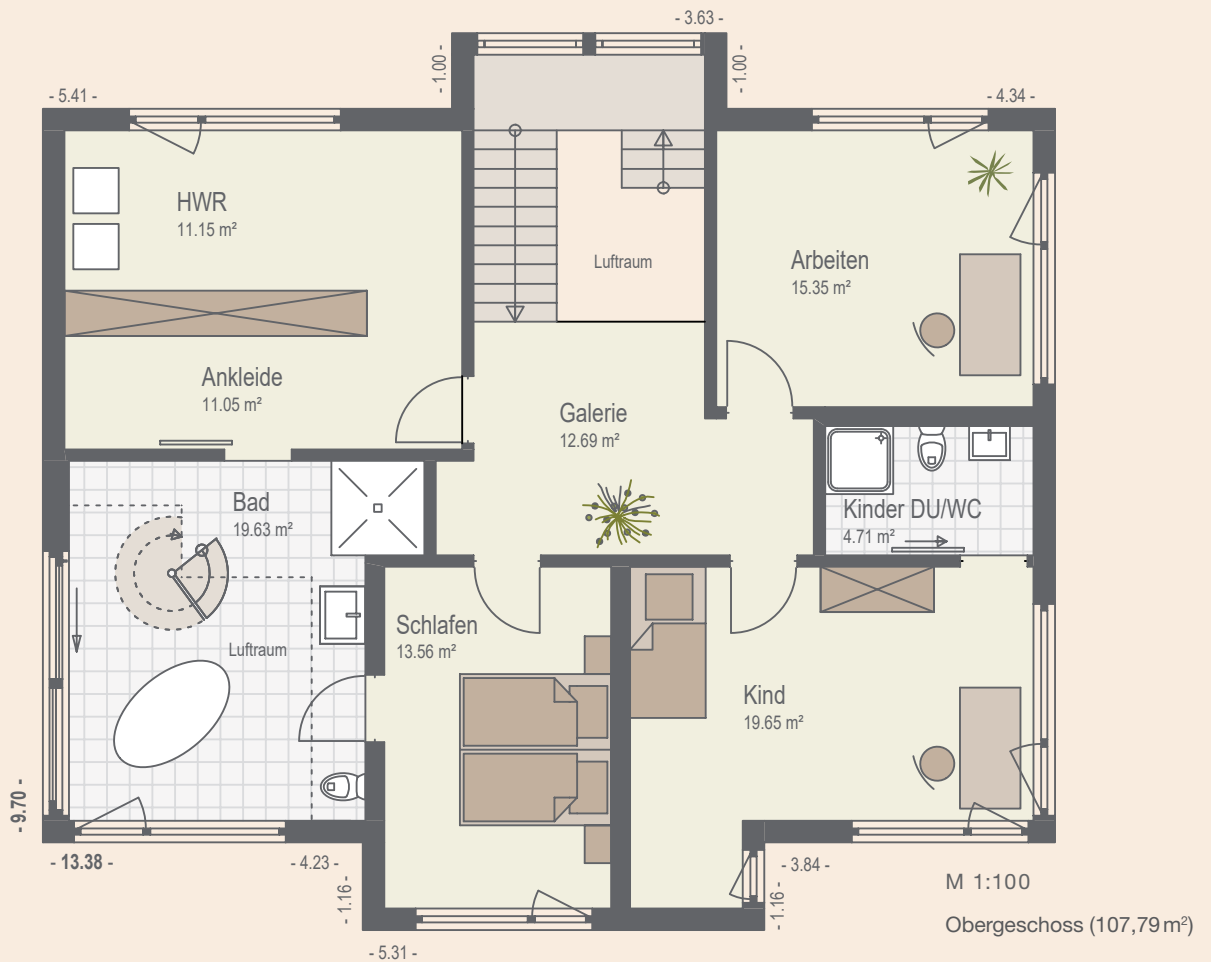
dratmeter großen Erdgeschosses. Große Fensterflächen und Glastüren sorgen für eine natürliche Helligkeit und zugleich für Übergänge von innen nach außen.





Über ein in den Erker integriertes Podest führt die Treppe in dem verglasten Treppenhaus in das 107 Quadratmeter fassende Obergeschoss. Fenster und Treppenhaus bringen hier Licht und Weite in die großzügigen Zimmer. Insgesamt werden sechs Räume von der 12 Quadratmeter großen

Galerie erschlossen. Dazu gehört ein geräumiges Büro. Das große Kinderzimmer verfügt über sein eigenes Bad. In einem weiteren Raum stehen 22 Quadratmeter als Ankleide-, als Hauswirtschaftsraum oder für andere Zwecke zur Verfügung.

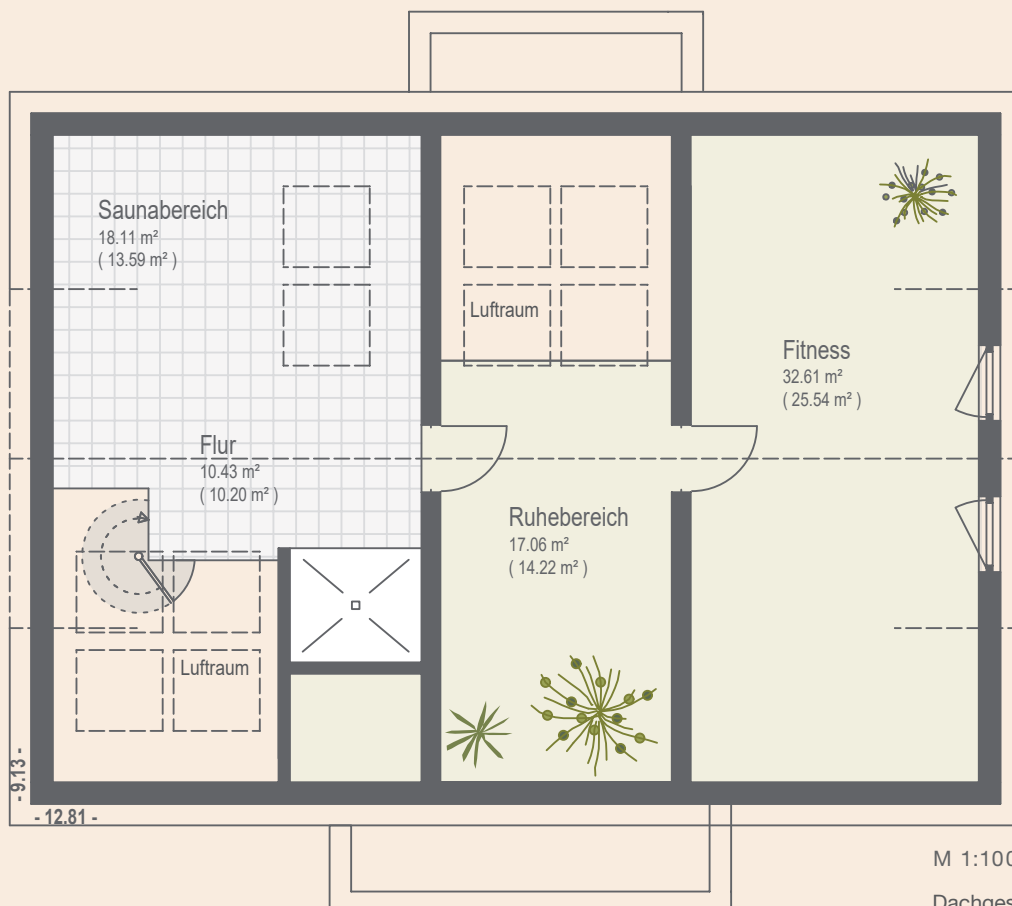






Erdgeschoss	104,56 m ²
Obergeschoss	107,79 m ²
Dachgeschoss	63,55 m ²
Gesamtfläche	275,90 m ²
Satteldach, 25° Neigung	
Kniestock 1,15 m	

Vom Elternschlafzimmer kann direkt das große Bad betreten werden. Von hier aus erschließt eine Wendeltreppe das vielfältig nutzbare Dachgeschoss, in dem sich beispielsweise Platz für einen Sauna- und Fitnessbereich findet.



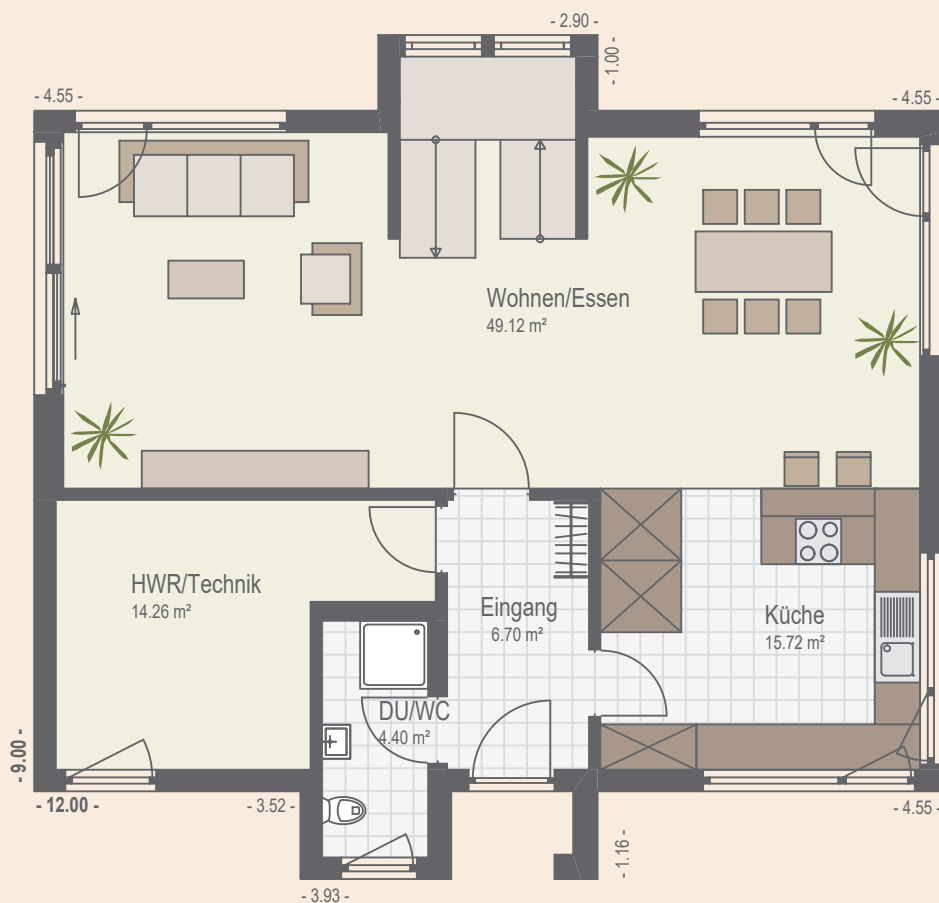
HAUS WILHELMSHÖHE VARIANTE 2

Bodentiefer Erker als Blickfang

Auch bei Variante 2 des Keitel-Hauses Wilhelmshöhe wird die klare Formensprache betont. Bei der rund 180 Quadratmeter Wohnfläche bietenden Variante überspannt das Satteldach die beiden Vollgeschosse des Gebäudes. Die beiden bodentiefen Erker bleiben erhalten und werden zum prägenden gestalterischen Detail. Durch die zahlreichen und im Erdgeschoss teils bodentiefen Fenster sorgt viel Tageslicht im Inneren für eine Wohlfühlatmosphäre. Im Mittelpunkt des Erdgeschosses stehen die großzügigen Flächen für Wohnen und Essen, die zusammen mit der Küche in einer L-Form angelegt sind. Mit der einladenden Diele, einem von hier aus erreichbaren Hauswirtschaftsraum sowie dem Gäste-WC samt Dusche wird das Raumkonzept im Erdgeschoss abgerundet. Wie in Variante 1 erreicht man über das großzügig verglaste Treppenhaus das Obergeschoss. Auf den dort vorhandenen rund 90 Quadratmetern finden sich drei großzügige Kinderzimmer sowie das Schlafzimmer der Eltern.



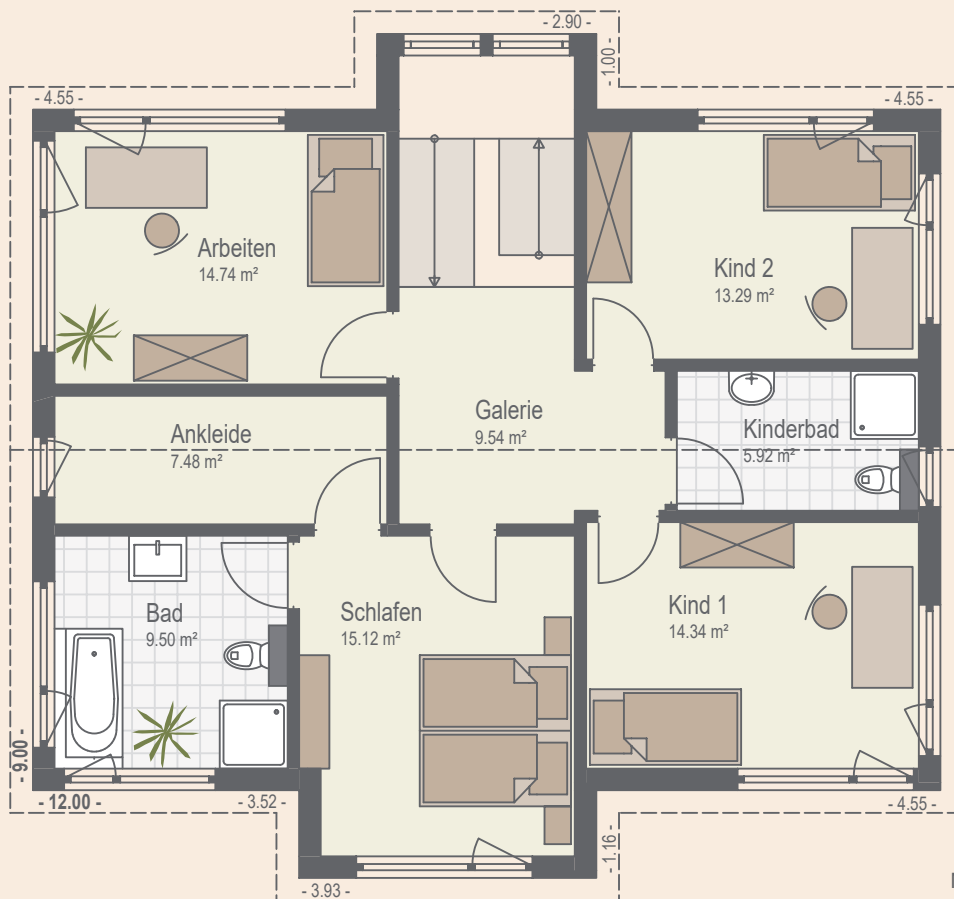
Erdgeschoss	90,20 m ²
Obergeschoss	89,93 m ²
Gesamtfläche	180,13 m ²
Satteldach, 25° Neigung	
2 Vollgeschosse	





Direkt angegliedert ist das Bad der Eltern. Für den Nachwuchs steht ein zweites Bad zur Verfügung, das von der Galerie erreichbar ist. Diese wird durch das über zwei

Stockwerke verglaste Treppenhaus zu einem verbindenden Element, das Ausblicke ins Freie bietet. Alle Räume verbindet somit eine natürliche Helligkeit.



M 1:100

Obergeschoss (89,93 m²)

HAUS WILHELMSHÖHE VARIANTE 3

Unterschiedliche Dachformen und mehr

Auf hervorspringende Gebäudeteile wird bei der rund 170 Quadratmeter bietenden Variante 3 verzichtet. Stattdessen bietet diese Variante unter anderem auch die gestalterische Möglichkeit, neben einem klassischen Satteldach eine abgewalmte Dachform als Alternative zu wählen.

Ein weiterer Blickfang ist die durch große bodentiefe Fenster gegliederte Südseite des Gebäudes. Das Erdgeschoss bietet hier insgesamt 89,80 Quadratmeter Wohnfläche. Wie bei den beiden ersten Varianten stellt das verglaste Treppenhaus ein gestalterisches Verbindungselement zwischen den beiden Stockwerken dar. Integriert ist es in den Wohn- und Essbereich, der die gesamte Südhälfte des Stockwerks umfasst.

Die sich anschließende Küche ist in dieser Variante als separater Raum denkbar oder mit offenem Übergang zum Esszimmer gestaltet. Sie wird durch eine kleine Speisekammer ergänzt. Von der Diele aus ist nicht nur das Gäste-Bad, sondern zugleich die Küche und eine Garderobe erreichbar.

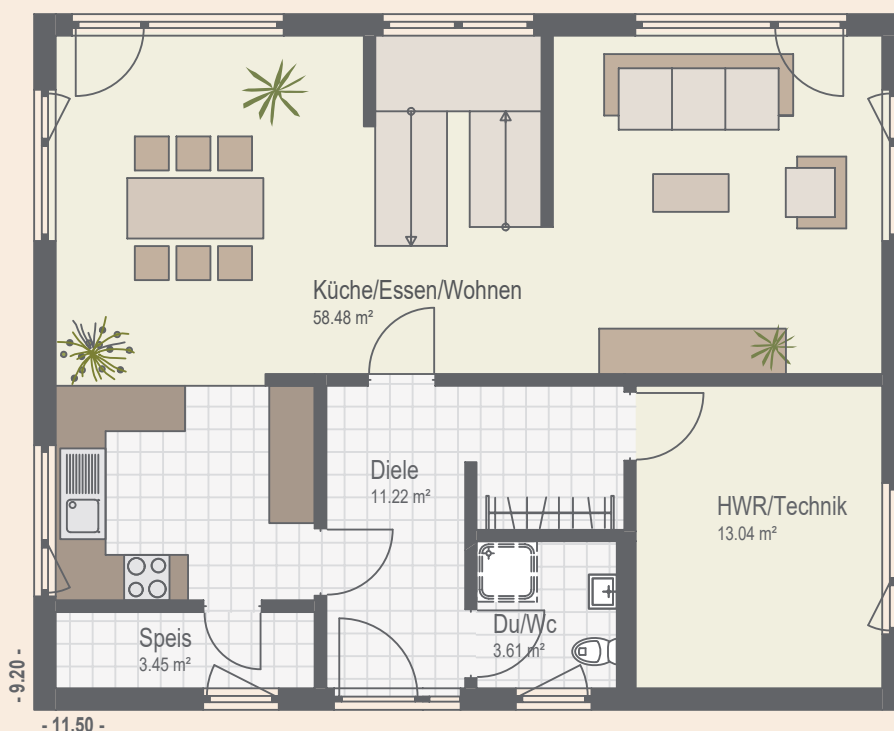
An sie schließt sich ein Hauswirtschaftsraum an, der je nach Wunsch auch als Büro genutzt werden kann.



Erdgeschoss	89,80 m ²
Obergeschoss	82,52 m ²
Gesamtfläche	172,32 m ²

Satteldach, 25° Neigung

2 Vollgeschosse



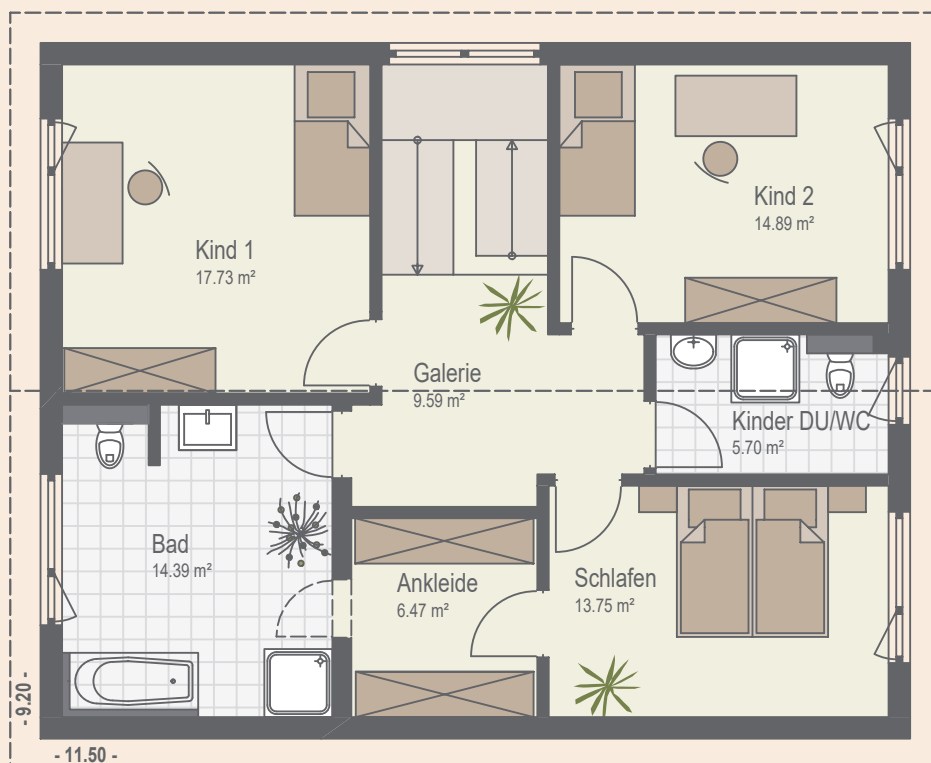
M 1:100

Erdgeschoss (89,80 m²)



Im Obergeschoss bietet die fast 10 Quadratmeter große Galerie den Zugang zu den verschiedenen Räumen und gewinnt damit als verbindendes Element an Bedeutung. Die beiden Kinderzimmer werden durch ein eigenes Bad ergänzt. Sehr

großzügig präsentiert sich dazu das über 14 Quadratmeter große Familienbad. Das Schlafzimmer der Eltern verfügt außerdem über einen eigenen Ankleideraum.



M 1:100

Obergeschoss (82,52 m²)

HAUS WILHELMSHÖHE VARIANTE 4

Innere Werte

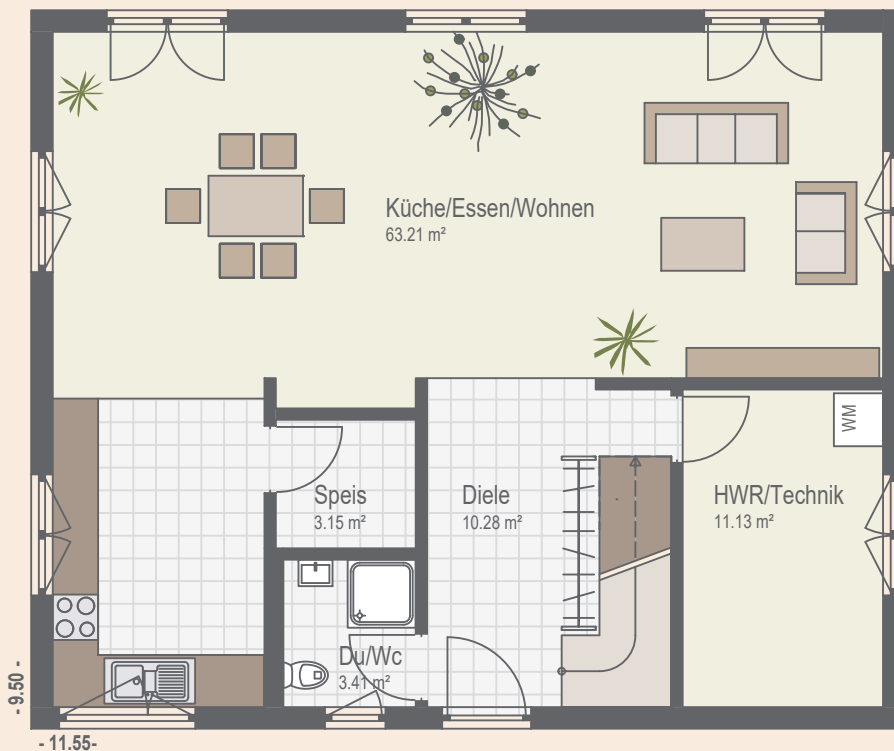
Bei der klassischen Satteldach Variante 4 des Keitel-Hauses Wilhelmshöhe konzentriert sich das Augenmerk auf den Innenbereich. Zum gestalterischen Element werden von außen hier die klar angeordneten Fenster, die auf der Südseite im Erdgeschoss bodentief sind.

Das rund 91 Quadratmeter große Erdgeschoss wird geprägt von dem sehr großzügigen Wohn- und Essbereich, der sich an die offene Diele anschließend über die gesamte Hausbreite öffnet. Ergänzt wird diese Fläche durch die offene Küche, die durch eine Speisekammer komplettiert wird und Stauraum für Lebensmittel und andere Dinge bietet. In die über 10 Quadratmeter große Diele wurde eine geräumige Garderobe integriert. Hinter dieser wurde das Treppenhaus platzsparend platziert. Ein Hauswirtschaftsraum, der ebenfalls als Büro genutzt werden kann, rundet das Erdgeschoss funktional ab.

Zwei großzügige Kinderzimmer mit 14,5 bzw. fast 15 Quadratmetern, zwei Bäder und das Elternschlafzimmer mit



Erdgeschoss	91,18 m ²	91,18 m ²
Dachgeschoss	74,27 m ²	79,85 m ²
Gesamtfläche	165,45 m ²	171,03 m ²
Satteldach, 30° Neigung		
Kniestock 1,60 m		



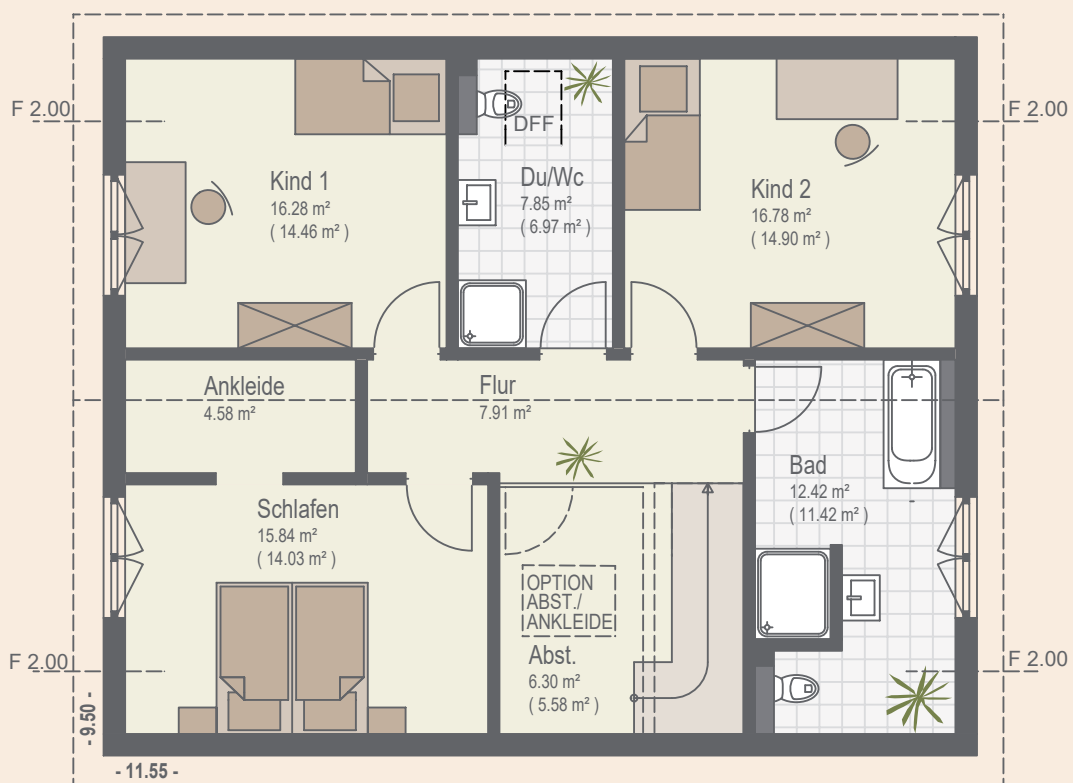
M 1:100

Erdgeschoss (91,18 m²)



sich anschließendem Ankleidebereich haben ihren Platz im Dachgeschoss gefunden. Durch das platzsparende Treppenhaus und den in die Länge gezogenen Flur wird viel Wohnraum geboten und genutzt. Abgerundet wird die

optimale Nutzung der Wohnfläche durch einen optionalen Abstellraum. Insgesamt stehen dann mit Abstellraum auf den beiden Stockwerken über 170 Quadratmeter Wohnfläche zur Verfügung.



M 1:100

Dachgeschoss (74,27 o. 79,85 m²)

HAUS WILHELMSHÖHE VARIANTE 5

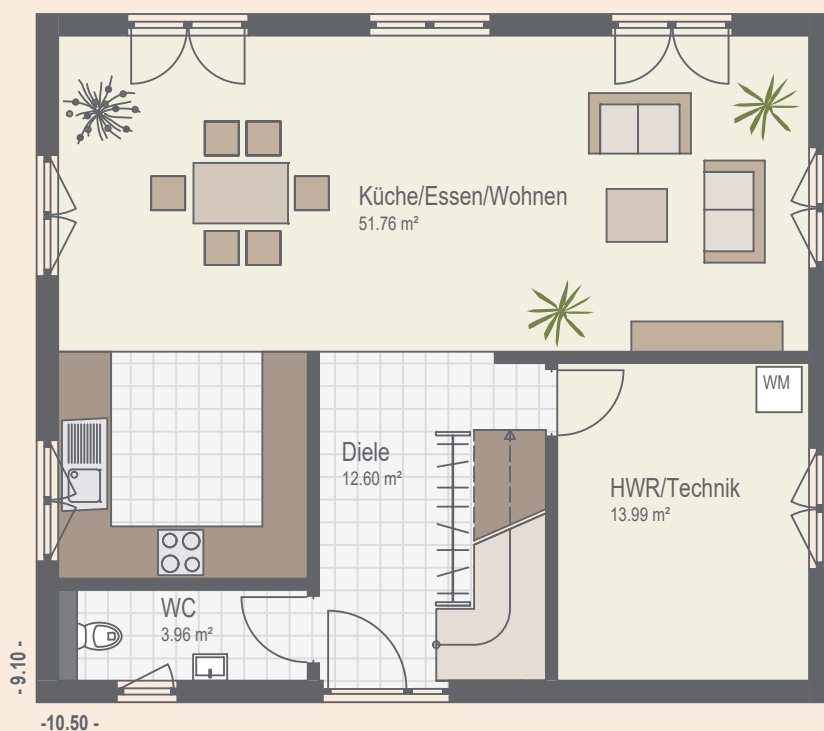
Reduzierung auf das Notwendige

Kompakt und klar strukturiert präsentiert sich die Variante 5 des Keitel-Hauses Wilhelmshöhe, die rund 150 Quadratmeter auf zwei Stockwerken bietet. Wie bei Variante 4 wird hier das Augenmerk auf die optimale Ausnutzung der Wohnfläche gerichtet, ohne dass die einzelnen Räume beengt wirken. Spürbar wird dies bei dem kombinierten Wohn-, Ess- und Küchenbereich, der sich von der Diele kommend weit und einladend öffnet. So entsteht ein großzügiges Raumgefühl und gleichzeitig die Möglichkeit, bei entsprechenden Anlässen eine lange Festtafel zu platzieren. Durch den Verzicht auf eine separate Speisekammer kann die Küche in einer großzügigen U-Form angelegt werden. Damit wird viel Arbeitsfläche geschaffen, die unter anderem als Buffetfläche bei Festen genutzt werden kann.

Direkt neben der Eingangstür hat das Gäste-WC seinen Platz gefunden. Die großzügige rund 13 Quadratmeter große Diele umfasst zudem eine Garderobe, hinter der sich bei dieser Variante die Treppe gerade und platzsparend ihren Weg in das Dachgeschoss bahnt.



Erdgeschoss	82,31 m ²
Dachgeschoss	69,23 m ²
Gesamtfläche	151,54 m ²
Satteldach, 30° Neigung	
Kniestock 1,60 m	



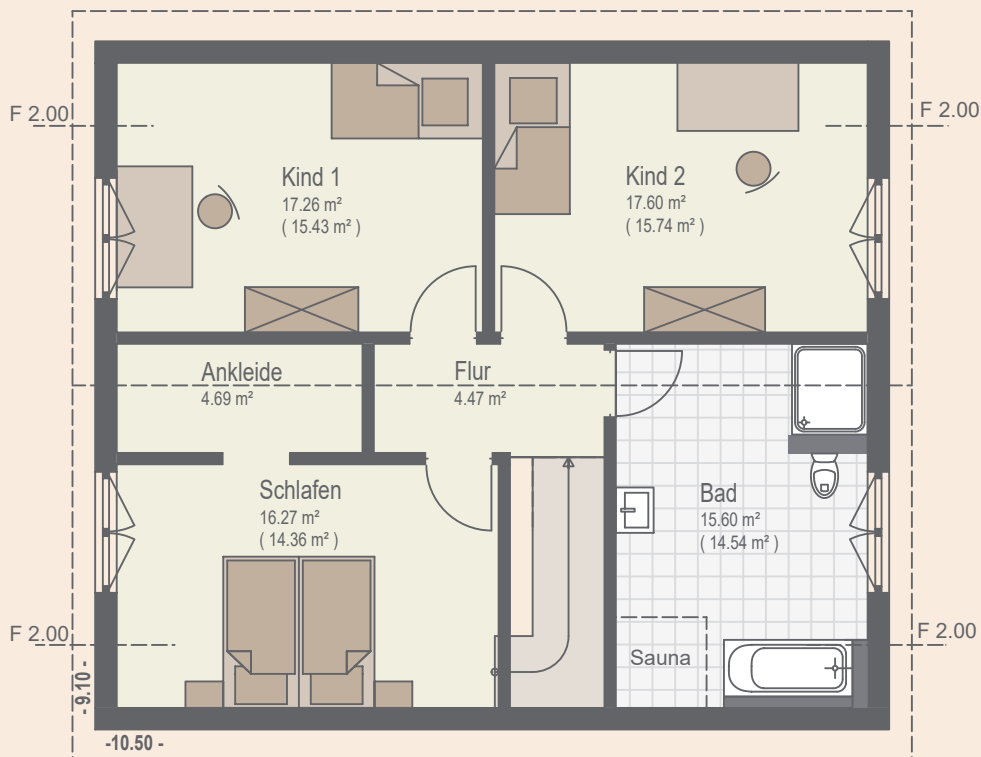
M 1:100

Erdgeschoss (82,31 m²)



Ein Hauswirtschaftsraum rundet das Raumkonzept im Erdgeschoss ab. Im Dachgeschoss wurde der Flur zugunsten der Kinderzimmer, die beide rund 15 Quadratmeter umfassen, auf rund 4,5 Quadratmeter konzentriert. Von hier aus wird das Familienbad erreicht, das mit 14,5 Quadratmetern

Platz für alle Familienmitglieder bietet. Ergänzt wird das Obergeschoss durch das elterliche Schlafzimmer, das zusammen mit dem sich anschließenden Ankleidezimmer rund 19 Quadratmeter umfasst.



M 1:100

Dachgeschoss (69,23 m²)



**“ Wir bauen Ihr Haus,
als wäre es unser eigenes.“**

Keitel-Haus GmbH, Reubacher Straße 23, 74585 Rot am See-Brettheim
Telefon 07958 9805-0, Fax 07958 9805-25
E-Mail: info@keitel-haus.de, Internet: www.fertighaus-keitel.de