

Wir bringen Sie in
Ihr neues Zuhause!



Weitere Immobilien unter:
www.wohnbauzentrum.de



KfW 40
Effizienzhaus
möglich

Effizienzhaus-55

Doppelhaushälften mit Doppelgaragen
in Grafling, Hofäcker 36

3-D-Animationen



• Haus A	Wohnfläche:	120 m ² (+34 qm WF im ausbauf. DG = 154 qm)
	Grundstücksfläche:	368 m ²
	Stellplätze:	2
	Bemerkung:	Ausführung als Effizienzhaus 55
	Kaufpreis:	587.000 EUR

• Haus B	Wohnfläche:	120 m ² (+34 qm WF im ausbauf. DG = 154 qm)
	Grundstücksfläche:	326 m ²
	Stellplätze:	2
	Bemerkung:	Ausführung als Effizienzhaus 55
	Kaufpreis:	569.000 EUR

OPTIONAL:

<i>Kaufpreis für zwei Fertiggaragen (Flachdach):</i>	<i>25.000 EUR</i>
<i>Kaufpreis gemauerte Doppelgarage:</i>	<i>39.000 EUR</i>
<i>Stützwände, Pflaster und Außentrepfen (ca.):</i>	<i>~15.000 EUR</i>
<i>Dachgeschossausbau:</i>	<i>25.000 EUR</i>
<i>Ausführung als KfW-Effizienzhaus 40:</i> <i>(Klimafreundliches Wohngebäude)</i>	<i>38.000 EUR</i>
- <i>Inkl. PV-Anlage mit ca. 6 kWp</i>	
- <i>Inkl. Pufferspeicher für die Heizungsanlage (sehr effektiv im Zusammenspiel mit der PV-Anlage)</i>	
- <i>Erhöhte Dämmstärken vom Keller bis zum Dach</i>	
- <i>Außenwandziegel mit 42.5 cm - WLG 0,7 (statt 36.5 cm – WLG 0,8)</i>	
- <i>Inkl. Kosten für Energieberater / Energieberaterin</i>	

Grundriss Lageplan M 1:1000



**Amt für Digitalisierung, Breitband und Vermessung
Landau a.d.Isar - Außenstelle Deggendorf -**

Franz-Josef-Strauß-Straße 5
94469 Deggendorf

**Auszug
Liegenschaftskataster**

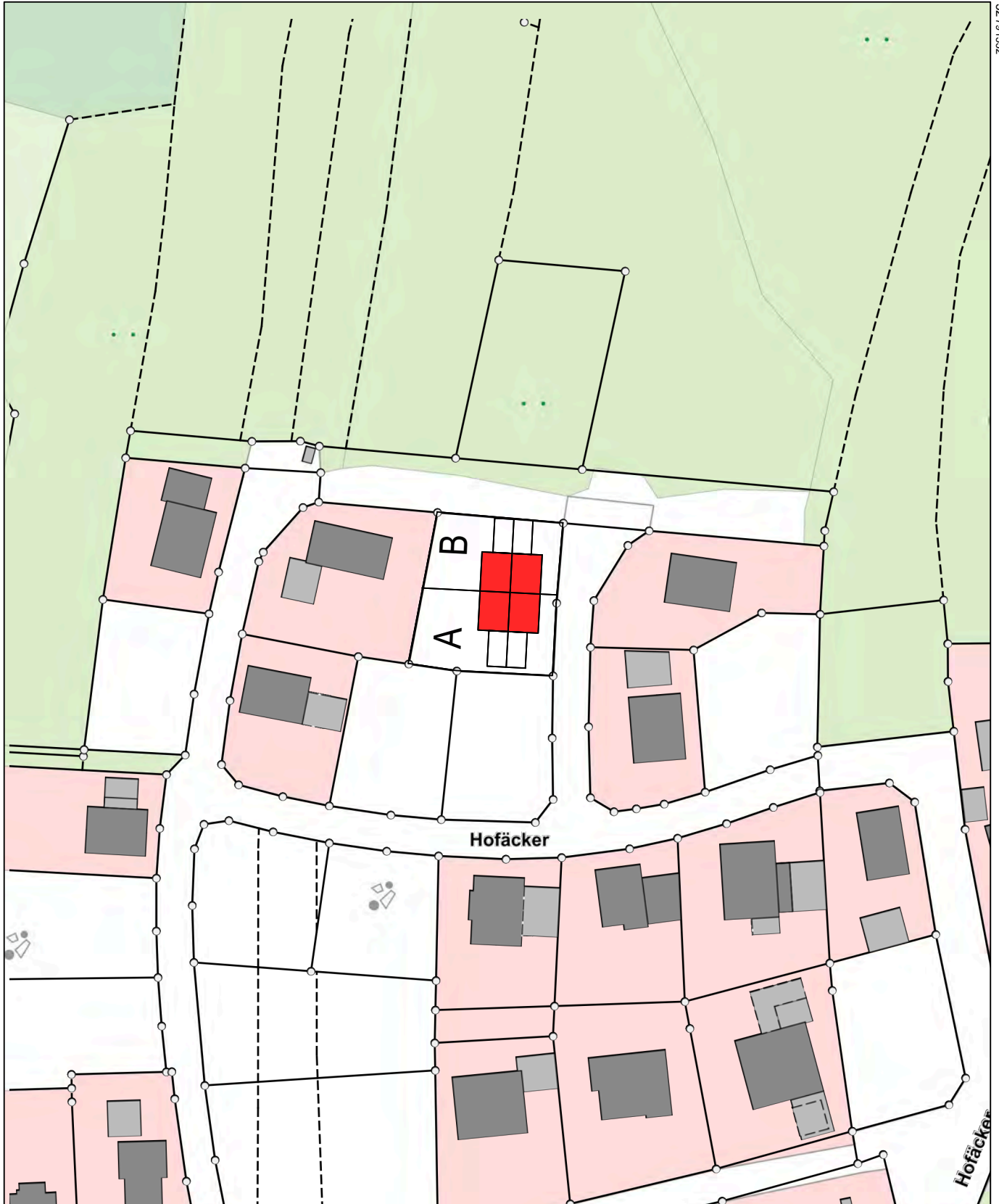
Flurkarte 1 : 1000

Erstellt am 03.02.2020

Flurstück: 249/3
Gemarkung: Grafling

Gemeinde: Grafling
Landkreis: Deggendorf
Bezirk: Niederbayern

5423797



32 79 15 32

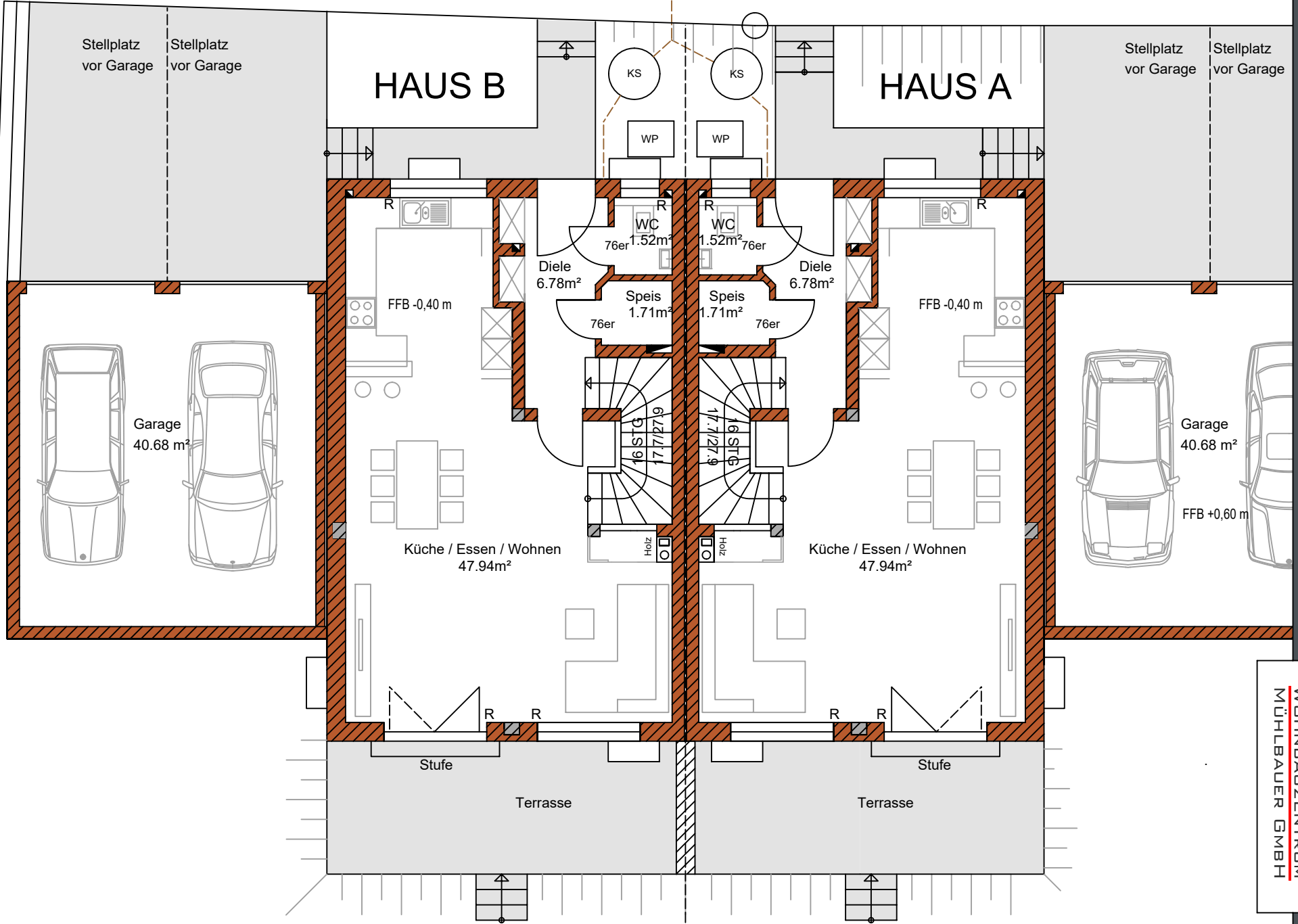
5423577

Maßstab 1:1000

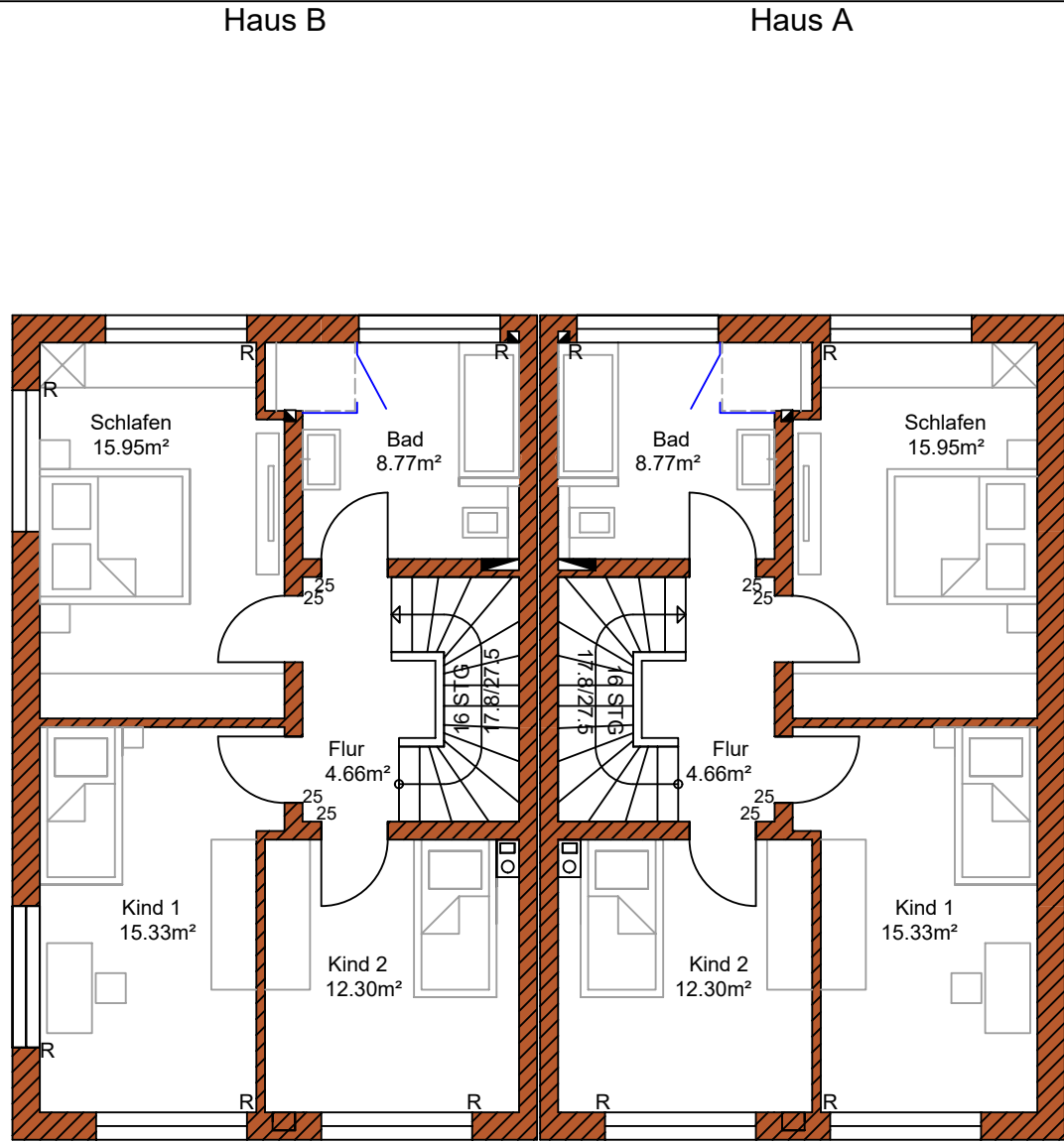


Meter

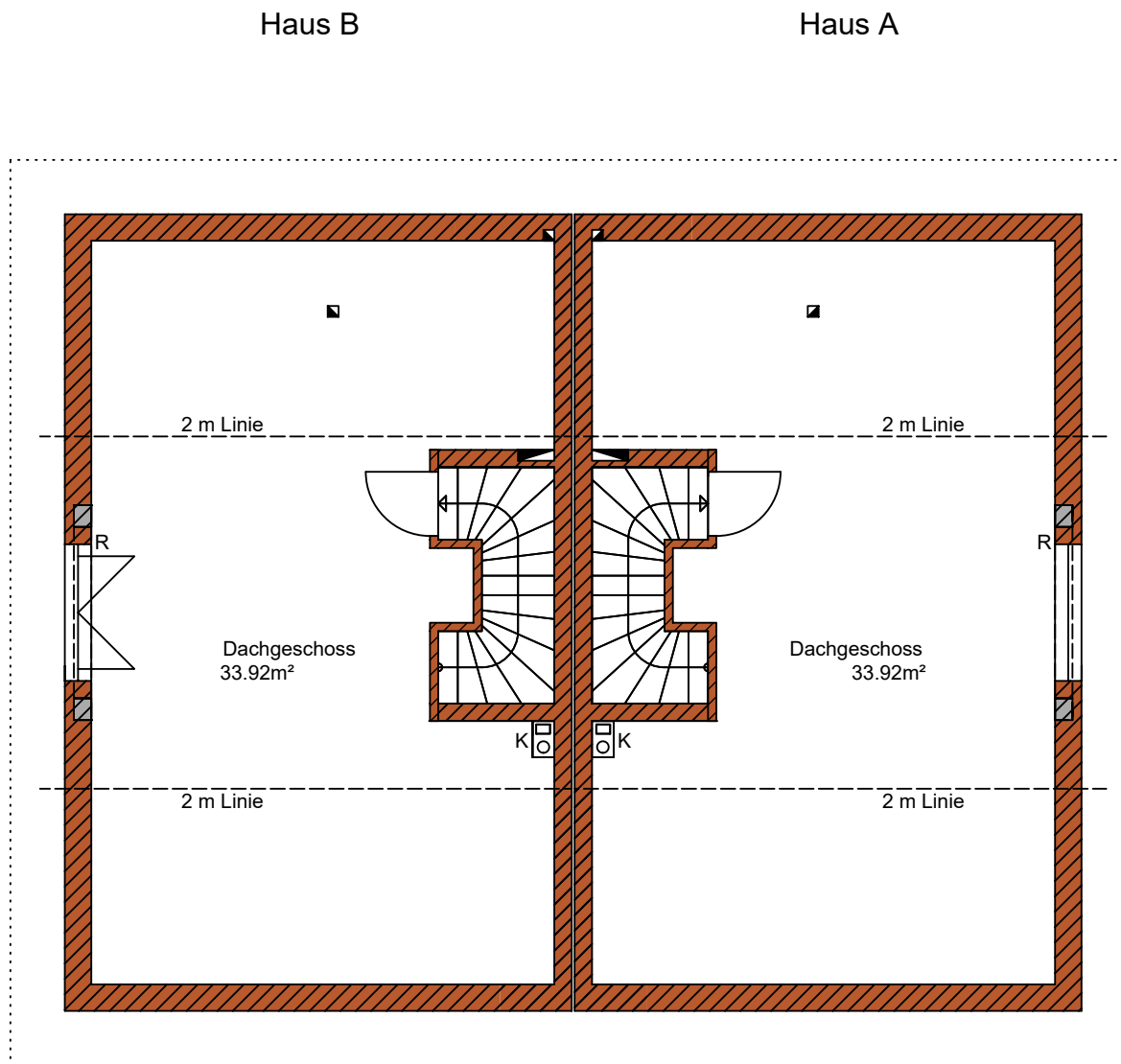
Grundriss Erdgeschoss
M 1:100



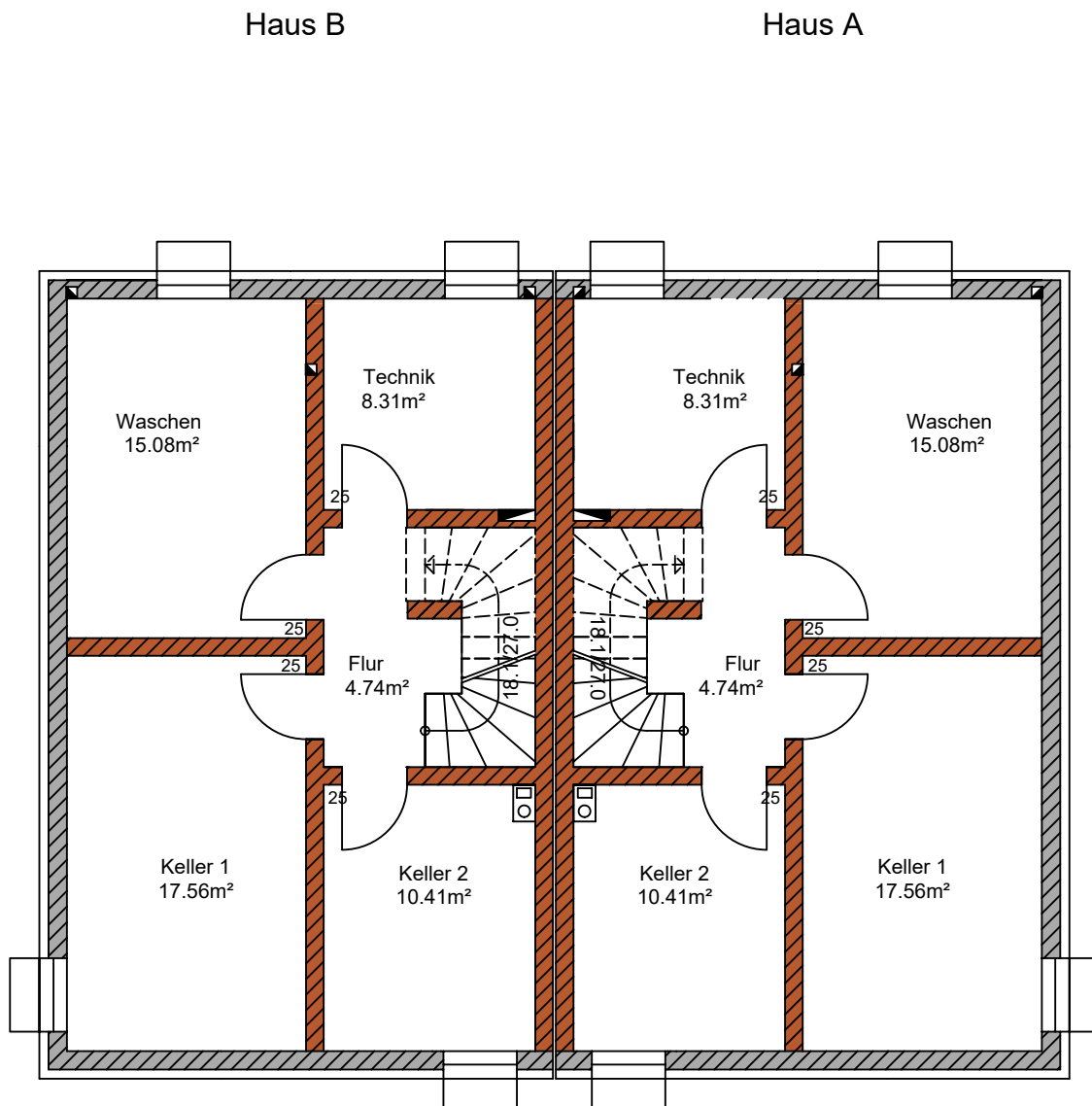
Grundriss Obergeschoss
M 1:100



Grundriss Dachgeschoss M 1:100



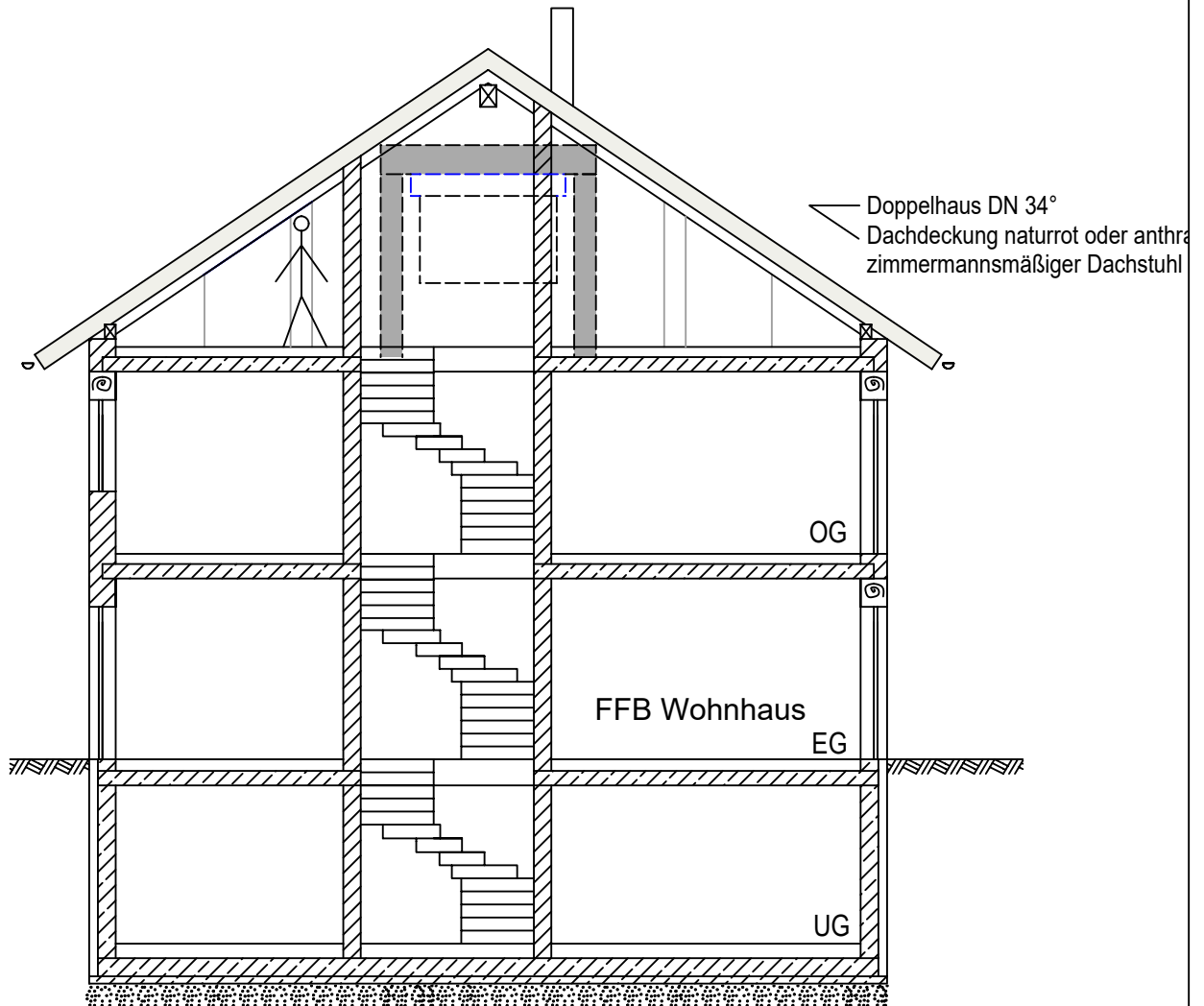
Grundriss Kellergeschoss M 1:100



Schnitt M 1:100

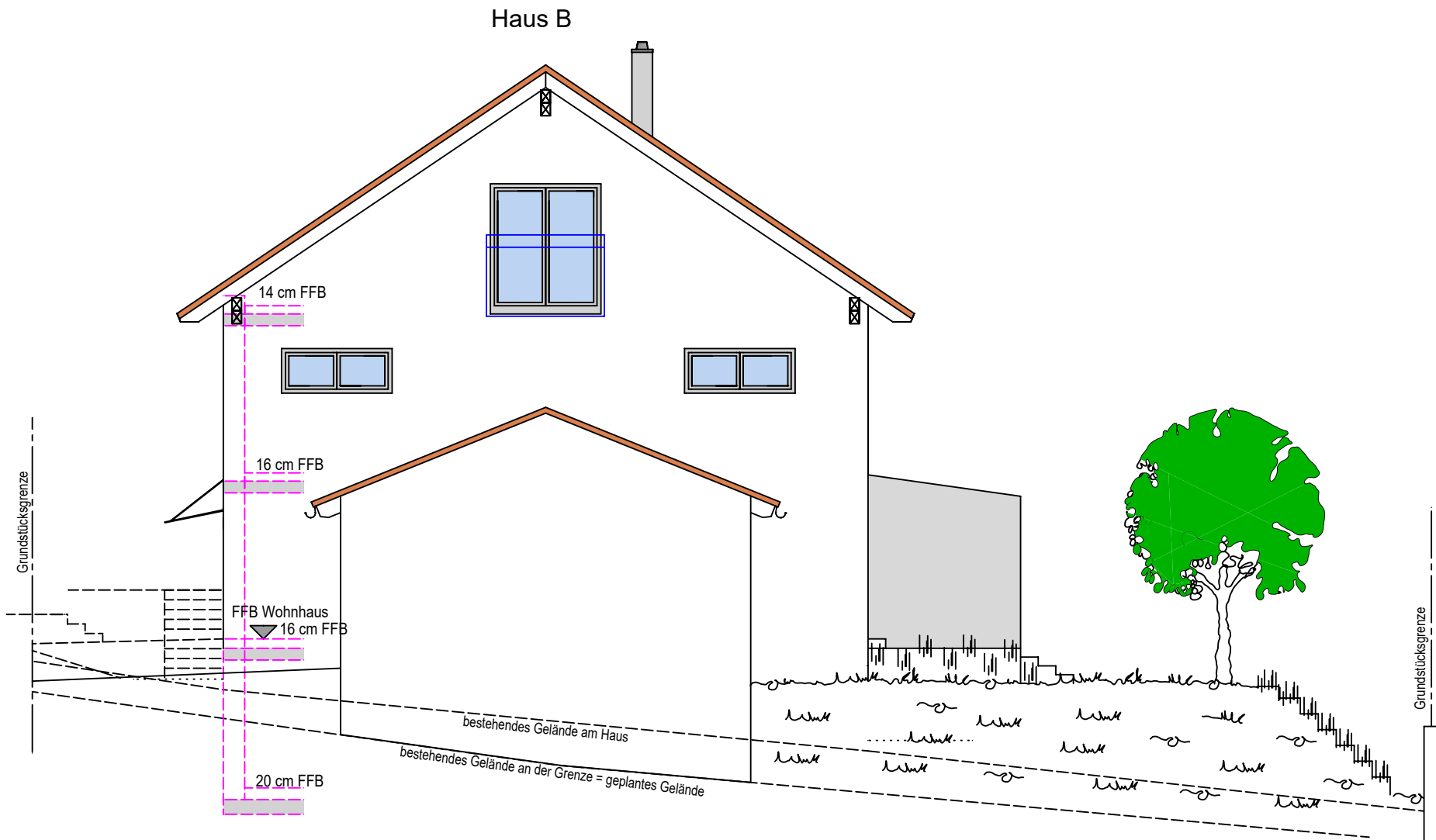


WOHNBAUZENTRUM
MÜHLBAUER GMBH

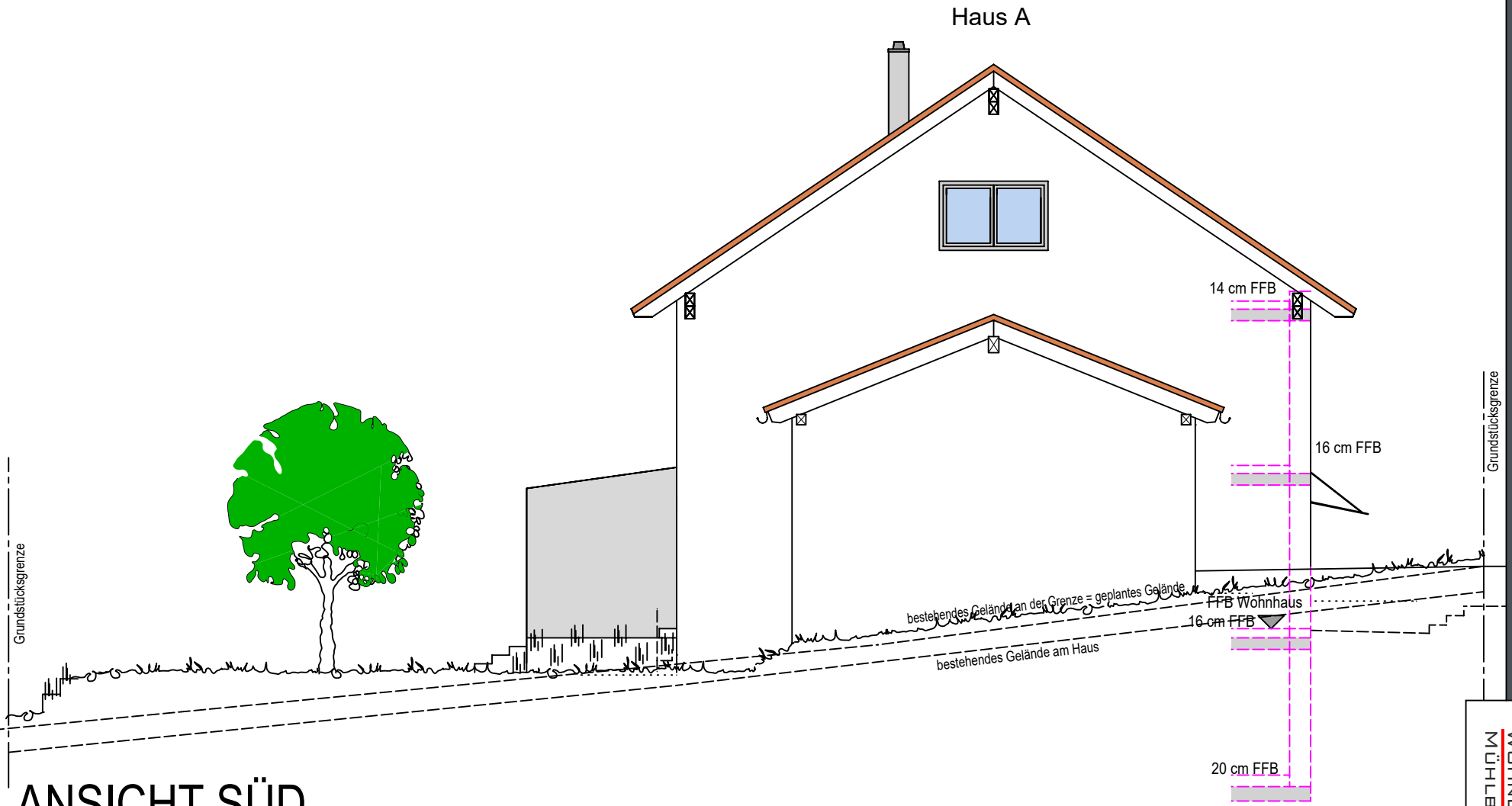


SCHNITT A-A

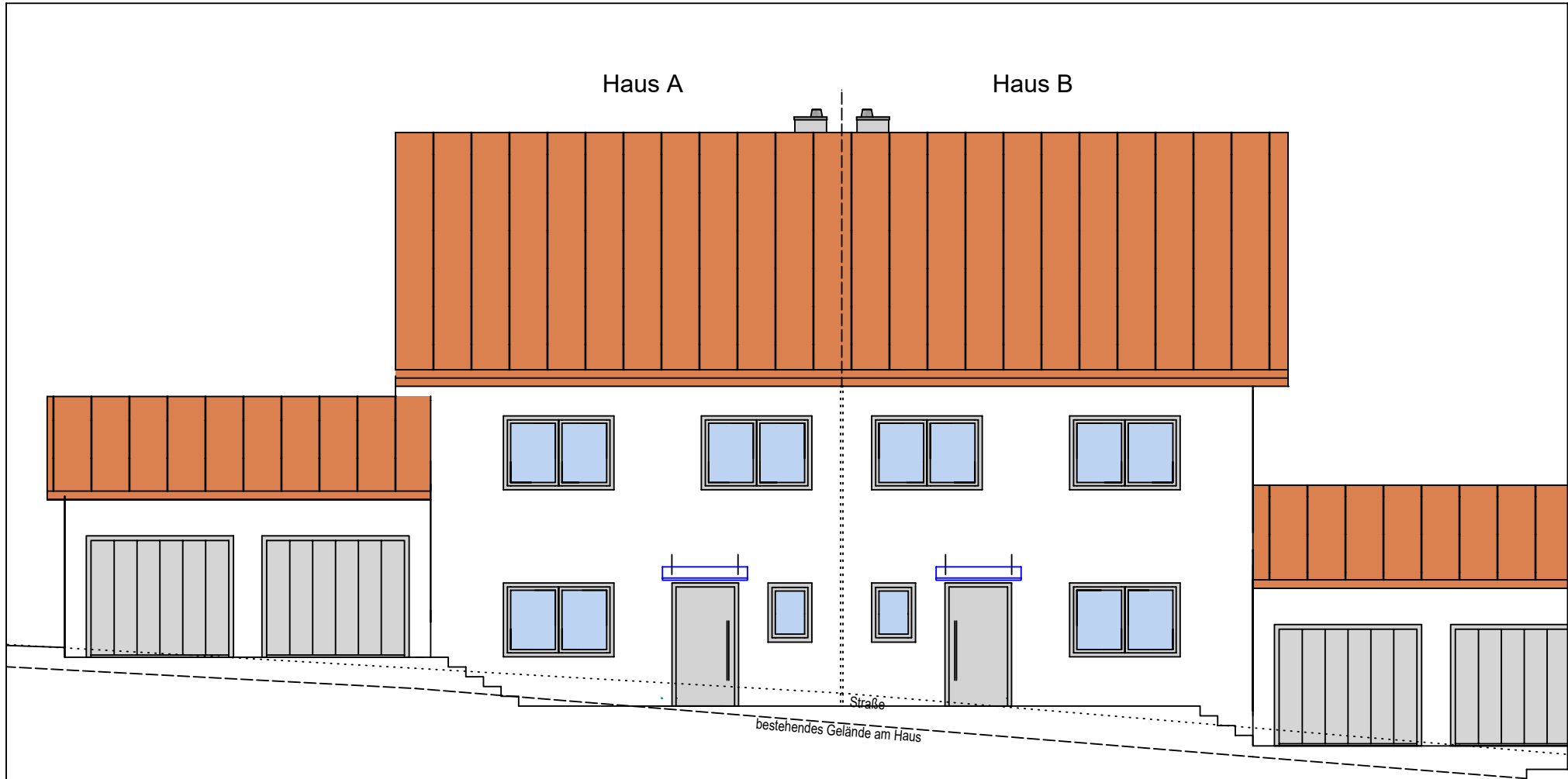
M=1:100



ANSICHT NORD
M=1:100



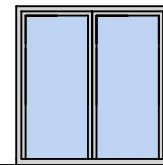
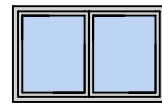
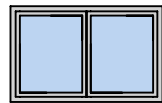
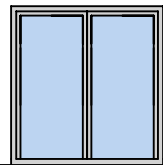
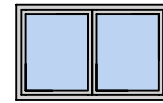
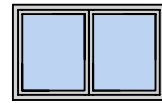
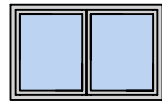
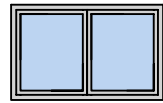
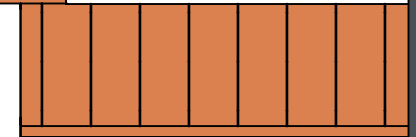
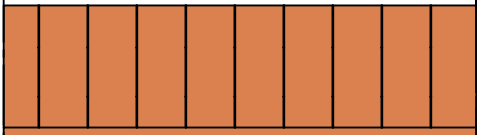
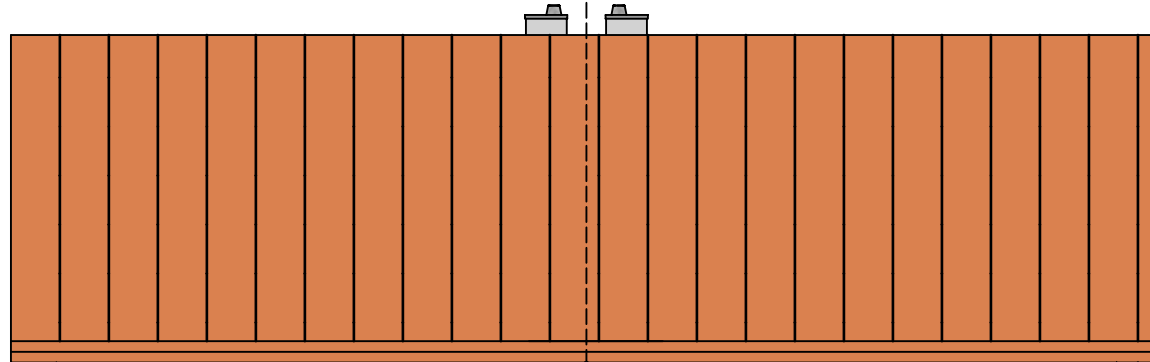
ANSICHT SÜD
M=1:100



ANSICHT OST
M=1:100

Haus B

Haus A



Grundstücksgrenze

bestehendes Gelände am Haus

ANSICHT WEST
M=1:100

Baubeschreibung – Haus A und B

Stand: 28.06.2023

1. Leistungsumfang

Erstellen des Wohnhauses bzw. der Garage nach der Einzelbeschreibung der Gewerke und nach den beiliegenden Plänen und neuem Gebäudeenergiegesetz (GEG) und den Anforderungen eines Effizienzhauses-55 (keine KfW-Förderung mehr möglich).

2. Bauantragsunterlagen

Im Preis enthalten ist die Erstellung der Eingabe- und Entwässerungspläne sowie des Bauantrages.

3. Erdarbeiten

Abschieben des Humus, Aushub der Baugrube, Abfuhr des überschüssigen Aushubmaterials, Wiederverfüllen der Arbeitsräume mit vorhandenem Aushubmaterial einschließlich Verdichten.

Anplanieren des vorhandenen Humus.

Weitere Geländeanpassungen im Gartenbereich können auf Regie nach Absprache durchgeführt werden.

4. Entwässerung

Entwässerungsleitungen werden in Kunststoffrohren NW 100 – 150 mm laut Plan nach DIN für Haus- und Regenwasser verlegt.

5. Beton- und Stahlbetonarbeiten

Die Gründung erfolgt mit einer tragenden Stahlbetonbodenplatte im WU-Beton System Permaton oder mit Streifenfundamenten je nach statischer Berechnung. Zwischen Bodenplatte und betonierter Kellerwand außen wird ein Fugenband eingebaut.

Baubeschreibung – Haus A und B

Stand: 28.06.2023

Die Decken über KG, EG und OG werden als Stahlbetonmassivdecken aus Filigrandeckenelementen mit Überbeton ausgeführt.

Deckenstärken nach statischen Erfordernissen.

Die Kelleraußenwände werden in Stahlbeton WU System Permaton oder glw. ausgeführt.

6. Mauerarbeiten

Die Innenwände im Kellergeschoss sind gemauert.

Die Stockwerkshöhen nach den Plänen.

Die Außenwände des Erd-, Ober- und Dachgeschosses werden wie folgt hergestellt:

Leichtziegel, porosierter Ziegel

d = 36,5 cm bzw. 42,5 cm WLG 0,08 ungefüllt, geklebt – je nach Anforderung

Die Innenwände in den Wohngeschossen werden aus Ziegel erstellt (mit Normalmörtel), Stärke je nach statischen und konstruktiven Erfordernissen (d = 11,5 bis 24,0 cm).

Bei Doppelhäusern wird die Kommunwand aus 2-schaligem (2 x 24 cm stark) Ziegelmauerwerk mit dazwischenliegenden Schalldämmplatten ausgeführt (2 x 20 mm stark).

Optional kann ein einzügiger Kamin mit Luftschacht für den Anschluss eines Kaminofens im Wohnzimmer eingebaut werden.

7. Isolierarbeiten

Die Kelleraußenwände erhalten eine 12 cm bzw. 16 cm starke Perimeterdämmung, je nach Anforderung.

Horizontale Schutzisolierung zwischen Kellerdecke und Erdgeschossmauerwerk durch Bitumenpappe oder gleichwertig.

Baubeschreibung – Haus A und B

Stand: 28.06.2023

8. Zimmererarbeiten

Dachstuhl aus Fichtenholz nach Statik,
Dachaufbau: Sparren, rauhe 18 mm Holzschalung, Dachbahn
Konterlattung, Dachlattung.
Äußere Untersichtschalung in Nut- und Federbrettern (Fichte).
Anstrich nur wenn konstruktiv notwendig.

Dämmung nach neustem GEG und den Anforderungen einen
Effizienzhaus-55.

Es kommen keine Dachfenster zur Ausführung, gegen Aufpreis
möglich

9. Dachdeckerarbeiten

Deckung mit Betondachsteinen, Farbe Rot (od. Grau auf Anfrage).
Optional Tondachziegel gegen Aufpreis.

10. Spenglerarbeiten

Regenrinnen, Fallrohre, Kaminverkleidungen, Wandanschlüsse und
Mauerabdeckungen in beschichtetem Alu (in Farbe der Fenster).

11. Heizung

Modulierende Luft-Split-Wärmepumpe mit Außeneinheit.

Regelung: Außentemperaturabhängig, zeitgesteuert und
Warmwasservorrangschaltung.

Baubeschreibung – Haus A und B

Stand: 28.06.2023

Rohrleitungen: Die Rohrleitungen im Keller sind aus C-Stahl und isoliert, die in der Wand und unter dem Fußboden verlegten Leitungen sind aus Mehrschichtverbundrohr und isoliert.

FBH: Fußbodenheizung im gesamten EG (ausgenommen Speis), OG und 1 Raum im KG mit hochwertigen diffusionsdichten V-PEX-Rohr oder gleichwertigen verlegt, über die Außentemperatursteuerung geregelt und in jedem Raum mit einem Raumthermostat versehen (Flure erhalten keine Thermostate).

In DG wird als Vorbereitung ein Vor- und Rücklauf für die FBH verlegt.

Keine sonstigen Heizkörper

Heizwasseraufbereitung nach VDI 2035

12. Sanitäre Installation

Die Abflussleitungen werden in heißwasserbeständigen Kunststoffrohren mit Schallschutzisolierung und Tauwasserisolierung verlegt. Es wird ein Rückspülfilter und Druckminderer (bei Bedarf) eingebaut. Die sichtbaren Wasserleitungen im Keller werden mit Edelstahl, die unter Putz verlegten Leitungen mit einem Mehrschichtverbundrohr verlegt. Die sichtbaren Wasserleitungen im Keller (Technikraum) sind isoliert.

Ein Anschluss für Waschmaschine im Waschraum sowie eine Anschlussstelle für die Küchenspüle ist im Preis enthalten. Im Waschraum ist eine Anschlussmöglichkeit für ein Ausgussbecken vorgesehen (Ausgussbecken und Armaturen zählen dann zu den sanitären Gegenständen).

Das Wohnhaus erhält eine Gartenwasserleitung mit einer frostsicheren Außenarmatur.

Die Wasserleitungen im Haus sind laut Trinkwasserschutzverordnung verlegt.

Baubeschreibung – Haus A und B

Stand: 28.06.2023

13. Sanitärgegenstände

Für die Sanitärgegenstände und Armaturen ist ein Pauschalpreis von 8.000,00 € inkl. MwSt. veranschlagt.

Sie sind bei der Fa. Nerlich und Lesser in Deggendorf auszusuchen. Bei anderen Firmen können Sie nicht ausgesucht werden, da ansonsten keinerlei Gewährleistungsansprüche übernommen werden. Sollten die ausgesuchten Gegenstände die 8.000,00 € inkl. MwSt. überschreiten, so ist der Mehrpreis durch den Käufer aufzuzahlen, bei einer Unterschreitung wird die Minderung dem Käufer gutgeschrieben. Es werden die Bruttopreise dieser Firmen verrechnet. Sollte der Betrag von 8.000,00 € inkl. MwSt. überschritten werden, so gewähren wir für den übersteigenden Betrag einen Nachlass von 15%.

Die Unterspülkästen zählen zu den Sanitärgegenständen.

Die Eckventile für die Spüle und das Kombieckventil für den Anschluss der Spülmaschine sind im Preis enthalten.

14. Elektroinstallation

Diese wird ab dem Übergabepunkt im Haus des örtlichen Stromversorgers etc. vorgenommen.

Eine Satellitenschüssel ist nicht im Preis enthalten. Sofern eine gewünscht wird bitte frühzeitig beim Elektriker direkt beauftragen damit die Dachdurchführungen rechtzeitig erstellt werden können.

Rauchmelder sind nicht im Angebot enthalten und müssen auf eigene Verantwortung vor Bezug installiert werden.

Schalter und Steckdose, Farbe Standard Elektroweiß.
In Wohnräumen Ausführung unter Putz, im Kellergeschoss teilweise auf Putz.

Die genaue Lage der Steckdosen, Schalter und Lichtauslässe wird nach Fertigstellung des Rohbaus vor Ort direkt mit dem Elektriker festgelegt.

Aufpreis für einen elektrischen Rollladen mit Schalter und Verkabelung, 400,00 € pro Stück.

Baubeschreibung – Haus A und B

Stand: 28.06.2023

Folgende Ausführung ist im Preis enthalten:

1x	1- Fam. Zählerschrank nach Vorschrift mit Automatenteil
3x	Hauptsicherungsautomaten 35 A
2x	Fehlerstromschutzschalter 30 mA
1x	Anschließen der Heizung
1x	Klingelanlage für eine Wohneinheit mit einer Klingel
1x	Thermostate für Fußbodenheizung / Raum (außer Flure)

Außenbereich:

3x	Schaltstelle(n)
3x	Leitung(en) für Lampe
3x	Steckdose(n)

Flure:

3x	Schaltstelle(n)
2x	Leitung(en) für Lampe
2x	Steckdose(n)

Eltern, Kinderzimmer jeweils:

1x	Schaltstelle(n)
1x	Leitung(en) für Lampe
3x	Steckdose(n)
2x	Leerrohr(e) für Medien

Küche:

1x	Schaltstelle(n)
1x	Leitung(en) für Lampe
7x	Steckdose(n)
1x	Herdanschluss

Essen/Wohnen zusammen:

3x	Schaltstelle(n)
2x	Leitung(en) für Lampe
3x	Doppelsteckdose(n)
1x	Dreifachsteckdose(n)
2x	Leerrohr(e) für Medien

Bad OG:

2x	Schaltstelle(n)
1x	Leitung(en) für Lampe
1x	Wandauslass für Spiegel
2x	Steckdose(n)

Waschraum:

Baubeschreibung – Haus A und B

Stand: 28.06.2023

1x	Schaltstelle(n)
1x	Leitung(en) für Lampe
1x	Steckdose(n)
1x	Steckdose inkl. eigener Sicherung für WM
1x	Steckdose inkl. eigener Sicherung für Trockner

Sonstige Räume jeweils:

1x	Schaltstelle(n)
1x	Leitung(en) für Lampe
1x	Steckdose(n)

Weitergehende Installationen, Antennenanschlüsse, Netzwerkleitungen etc. können direkt beim ausführenden Elektriker beauftragt werden.

Die Elektroinstallation wird ausschließlich mit NYM (N=Normenleitung, Y=Isolierung der Adern aus Polyvinylchlorid, M=Mantelleitung) Leitungen ausgeführt (keine Stegleitungen).

In Wohnräumen Ausführungen unter Putz.
Im Technikraum teilweise auf Putz.

15. Fenster und Türen

- Kunststofffenster, Farbe innen weiß, außen anthrazit
- Stark wärmedämmendes 6- Kammer-Profil
- Bautiefe mind. 80 mm
- Brillante Optik durch hochwertige, glänzende, schmutzunanfällige Oberfläche
- Witterungs- und farbbeständiges PVC
- Anschlagdichtungssystem mit umlaufenden Dichtungen im Flügel und Rahmen
- Optimale statische Eigenschaften durch verzinkte Stahlarmierungen in Rahmen und Flügel
- Reinigungsfreundlicher Schrägfalz im Blendrahmen für besseren Wasserablauf
- Mit 3-fach Verglasung
- Drehkippschläge namhafter Hersteller
- Leicht zu bedienen, in 3 Ebenen verstellbar
- Basissicherheit mit 2 Pilzzapfen
- Fachgerechte Montage

Baubeschreibung – Haus A und B

Stand: 28.06.2023

Haustüre in Kunststoff mit Thermoblockschwelle

- Es ist ein Preis von 3.000,00 € inkl. MwSt. angesetzt.
- Die Haustüre kann bei den u.g. Bemusterungsausstellungen ausgesucht werden, ein eventueller Mehr- oder Minderpreis wird verrechnet.

Im Keller werden Kunststofffenster (mit Dreh-Kipp Einrichtung und Isolierverglasung), sowie PVC-Lichtschächte mit einem begehbaren Rost eingebaut.

Alle Innen- Fensterbänke im Wohnbereich werden aus Naturstein Carrara-Marmor erstellt. Alternativen können ebenfalls bei den o.g. Firmen (siehe Haustüre) bemustert werden

Rollläden:

Die Fenster im EG, OG erhalten PVC-Rollläden (Farbe: Grauton). Das Fenster im DG erhält nur einen Rollokasten für die spätere Aufnahme eines Rollos.

16. Innentüren

Im KG, EG, OG und Treppenhaus DG glatte Türen mit LAMINAT-Oberfläche mit Röhrenspanstreifeneinlage, mit 3-seitigem Normfalz mit SR-Kanten, mit BB-Schloss und vernickelten Bändern, mit passenden Zargen mit Rundkanten an den Bekleidungen

Edelstahlrücken Materialpreis 40,00 € inkl. MwSt.

Folgende Dekore stehen zur Auswahl:

Esche weiß deckend, Brillantweiß, Uni-weiß, Ahorn, Landbuche, Nussbaum, Kirschbaum, Eiche Polar, Wenge

Sie müssen bei den u.g. Bemusterungsausstellungen ausgesucht werden.

17. Geschosstreppen

Baubeschreibung – Haus A und B

Stand: 28.06.2023

Die Treppenanlage besteht aus einer Stahlbetonkonstruktion vom Keller bis zum Dachgeschoss und ist mit Fliesen (Materialpreis 40,00 € / qm inkl. MwSt.) belegt.

Das Geländer besteht aus einem geschmiedeten Eisen mit Anstrich, der Handlauf aus Edelstahl, Farbe nach Wahl des Käufers.

Alternativ hierzu kann kostenneutral eine gemauerte Treppenbrüstung ohne Handläufe ausgeführt werden.

18. Putzarbeiten

Innenputz:

Alle Wandflächen im EG und OG sowie im Treppenhaus des KG werden mit einem einlagigen Kalk-Gips-Maschinenputz verputzt, Oberfläche gefilzt, Feuchträume und die Kellerinnenwände mit einem Kalk-Zement-Putz, geeignet zur Aufnahme von Fliesen- und Plattenbelägen.

Im DG wird nur das Treppenhaus verputzt. Das DG wird innen nicht verputzt.

Die Deckenfugen über EG und OG werden verspachtelt.
Die Deckenfugen im KG werden nicht verspachtelt.

Oberfläche der nicht gefliesten Wandflächen gefilzt.

Einschließlich verzinkter Kantenschutz, Gewebe an Risse gefährdeten Stellen, incl. aller Haft- und Grundierungsmittel.

Außenputz:

Nicht verkleidete Außenwandflächen erhalten einen mineralischen Leichtputz als Grundputz und einer vollflächigen Gewebespachtelung sowie einem weiß eingefärbten mineralischen Edelputz (Zuschlag der Farbeinfärbung lt. Preiskategorien) als Oberputz in der Körnung.

Der Sockel wird mit einem Sockelleichtputz ausgeführt und die Oberfläche gefilzt.

Baubeschreibung – Haus A und B

Stand: 28.06.2023

Der Oberputz und der Sockel erhalten einen einmaligen Anstrich mit Silikonharzfassadenfarbe.

Standardfarbe WEISS

Farbiger Anstrich, Lisenen etc. gegen Aufpreis möglich.

19. Estricharbeiten

In den Wohnräumen im EG und OG sowie in den Kellerräumen wird schwimmender Estrich mit der erforderlichen Wärme- und Trittschalldämmung eingebaut (nach der neuesten EnEV).

Im DG kommt kein Estrich zur Ausführung.

20. Fliesenarbeiten

Wandfliesen:

Das WC im EG wird umlaufend bis auf eine Höhe von ca. 1,20 m gefliest. Restliche Wandflächen sind verputzt.

Im Bad OG wird raumhoch gefliest.

Bei Entfall von Wandfliesen werden diese Flächen gespachtelt oder verputzt sowie gestrichen. Es erfolgt keine Vergütung.

Bodenfliesen:

Bodenfliesen erhalten:

EG: WC

OG: Bad

Sofern die anschließende Wand nicht gefliest ist kommen weiße Hartschaumsockelleisten zur Ausführung. Ein gefliester Sockel kann gegen Aufpreis erstellt werden.

Allgemeines:

Baubeschreibung – Haus A und B

Stand: 28.06.2023

Weitere Flächen können nach Absprache gefliest werden.

An den Kanten kommen weiße PVC-Leisten zur Ausführung.
Ausführung in Edelstahl o.ä. gegen Aufpreis möglich.

Das farblich passende Fugenmaterial ist mit enthalten.

Aufpreise für die Verlegung:

Diagonal: 8,50 € inkl. MwSt. / m²

Scharfkantige Fliesen: 6,00 € inkl. MwSt. / m²

Großformatige Fliesen (ab 0,16 m²): 16,70 € inkl. MwSt. / m²

Zulage bei gefliester Dusche (zusätzl. Abdicht. etc.): 300 € inkl. MwSt. / m²

Der Materialpreis für die Fliesen beträgt 40,00 € / m² inkl. MwSt.

Sie müssen bei den u.g. Bemusterungsausstellungen ausgesucht werden.

Es werden die Bruttopreise der jeweiligen Firma abgerechnet.
Minderungen oder Mehrungen bezüglich des Qm-Preises werden mit der Schlussrechnung abgerechnet.

Hinweis: Zum Materialpreis/qm zählen ebenfalls die Sockelleisten, Übergangsschienen und Abschlussprofile, falls notwendig (analog Punkt Bodenbeläge).

21. Bodenbeläge

Lieferung und schwimmende Verlegung eines Laminatbodens (optional Parkett) in folgenden Räumen:

EG: komplett (außer WC)

OG: komplett (außer Bad)

DG: -

KG: -

Materialpreis 40,00 € / m² inkl. MwSt.

Als Sockelleisten kommen Schmetterlingsleisten zur Ausführung.

Baubeschreibung – Haus A und B

Stand: 28.06.2023

4-Kant-Sockelleisten o.ä. gegen Aufpreis möglich.

Sie müssen bei den u.g. Bemusterungsausstellungen ausgesucht werden.

Hinweis: Zum Materialpreis/qm zählen ebenfalls die Sockelleisten, Akustikdämmplatten, Übergangsschienen und Abschlussprofile, falls notwendig.

22. Malerarbeiten (innen)

Decken und Wände im EG, OG, KG und Treppenhaus DG werden weiß gestrichen.

23. Garage / Carport

Garagen als Fertiggarage mit Schwingtor in Farbe der Fenster. Elektrischer Torantrieb gegen Aufpreis möglich. Carport nach Rücksprache.

24. Zufahrt Garage, Zugang Wohnhaus

Garagenzufahrt und Gehweg zur Haustüre sowie das Eingangspodest werden mit Frostschutzschotter befestigt.

Auf Sonderwunsch gegen Aufpreis Plattenbeläge, Randsteine, Schotterpackung um das Haus etc.

26. Terrassen

Der Terrassenbereich wird ausgekoffert und mit Frostschutz verdichtet.

Baubeschreibung – Haus A und B

Stand: 28.06.2023

Auf das Splittbett werden Terrassenplatten (Materialpreis 40,00 € / m² inkl. MwSt.) geliefert und verlegt, sowie mit Betonrandsteinen eingefasst.

Bei Doppel- und Reihenhäusern wird die Terrassenbegrenzung zwischen den Häusern mit einer verputzten Ziegelwand mit Blechabdeckung erstellt.

27. Balkone

Sofern Fenster im OG / DG bodentief ausgeführt werden kommt ein frz. Balkongeländer aus feuerverzinktem, farbig gestrichenem geschmiedetem Eisen zur Ausführung, Handlauf aus Edelstahl.

28. Sonstiges

Die eingezeichneten Einrichtungsgegenstände, soweit sie nicht in der Baubeschreibung ausdrücklich aufgeführt sind, dienen lediglich als Orientierungshilfe und sind nicht mit verkauft. Etwa überlassene Grundrisspläne im Maßstab 1:100 können durch die stattgefundenen Vervielfältigung Verzerrungen und Größenabweichungen aufweisen. Dieses bitten wir bei Überlegungen im Zusammenhang mit Einbaumöbeln oder ähnlichen Entscheidungen zu berücksichtigen. Die angegebenen Maße sind Rohbaumaße und gelten mit den bauüblichen Toleranzen.

Einfriedung, Außenanlagen, Bepflanzung, Stützwände etc. sind nicht im Preis enthalten. Das Haus wird besenrein übergeben. Bei eventuellen Unstimmigkeiten zwischen Baubeschreibung und Plan ist die Baubeschreibung maßgebend.

Baubeschreibung – Haus A und B

Stand: 28.06.2023

29. Ausstellungen für die Bemusterung:

Bei folgenden Firmen können Sie die gewünschte Ausstattung bemustern (bitte zuvor anrufen und mit einem Mitarbeiter der gewünschten Bemusterungsausstellung einen Termin vereinbaren):

Fa. Nerlich und Lesser, Deggendorf:

Sanitärgegenstände, Fliesen, Bodenbeläge (Parkett, Laminat, Vinyl), Fensterbänke, Haustüre, Innentüren

Fa. Scheiffele und Schmiederer, Plattling:

Bodenbeläge, Haustüre, Innentüren

Fa. Schierer, Straubing:

Fliesen, Bodenbeläge, Fensterbänke, Haustüre, Innentüren

Fa. Zillinger, Osterhofen:

Fliesen, Bodenbeläge, Fensterbänke, Haustüre, Innentüren

Fa. Bambl, Kößnach:

Fliesen

Fa. Auer, Straubing:

Fliesen