



PULTDACHHÄUSER

Wenn das Dach zum gestalterischen Element und klassische Vorstellung von äußeren Hausformen durchbrochen werden, kommen die Pultdachhäuser von Keitel-Haus zum Zuge. Ausgerichtet zur Sonne, platzsparend mit mehreren Vollgeschossen oder einfach nur außergewöhnlich schön präsentieren sich die Pultdachlösungen, die auch im Inneren mit besonderen Raumlösungen überzeugen können.



**“ Wir bauen Ihr Haus,
als wäre es unser eigenes.“**

PULTDACHHÄUSER



HAUS SONNENFELD 4



HAUS HEDINGEN 8



HAUS WIESENWEG 12



HAUS STROMBERG 14



HAUS SCHWÄBISCH HALL 16



HAUS TAUNUSSTEIN 18



HAUS HEIDELBERG 20



HAUS LINDENBERG 24

Wir bauen Ihr Haus ...

mit handwerklichem Können

mit dem natürlichen Baustoff Holz

mit modernsten Techniken

mit effizienten Energiesystemen

individuell geplant und so,

... als wäre es unser eigenes.

WER TRÄUME ERFÜLLEN WILL, MUSS ZUHÖREN KÖNNEN.



Aus den Anfängen einer klassischen Zimmerei heraus hat sich in den letzten 90 Jahren unser Unternehmen entwickelt. Vieles hat sich in dieser Zeit verändert. Doch Grundlegendes ist geblieben. Dazu zählt unsere Verbundenheit zum Material Holz sowie zu hohen Qualitätsansprüchen, denen wir über alle Jahrzehnte und Generationen hinweg treu geblieben sind.

Wer die Träume anderer Menschen von den eigenen vier Wänden in konkrete Bauprojekte umsetzt, muss nicht nur Erfahrung mitbringen und dies mit handwerklichem Können und zeitgemäßen Baumethoden kombinieren, sondern vor allem zuhören können. Nur so entstehen Häuser, die nicht von der Stange kommen.

Unseren Anspruch an Nachhaltigkeit, Qualität und Beständigkeit kombinieren wir mit viel Freiraum für Individualität und einem durchdachten und bewährten

Beratungskonzept. Und deshalb nehmen wir unseren Wahl-spruch bei jedem Bauvorhaben aufs neue wieder ernst:

„Wir bauen Ihr Haus als wäre es unser eigenes.“

Neben Plänen, Planungen und dem konkreten Tun sind Vertrauen und Zuverlässigkeit entscheidende Parameter für ein erfolgreiches Bauvorhaben. Als Familienunternehmen legen wir Wert darauf, dass unsere Kunden für uns keine Nummern sind. Unsere Firmengröße, die Erfahrung unserer Mitarbeiter, ein moderner Maschinenpark sowie die wirtschaftliche Unabhängigkeit und unsere Flexibilität schaffen optimale Voraussetzungen für das, was uns am meisten am Herzen liegt: Hochwertige und individuelle Häuser mit einem guten Preis-Leistungs-Verhältnis zu bauen, in denen Sie ihr Zuhause finden.

Wir freuen uns, wenn wir auch mit Ihnen den Traum von Ihren eigenen vier Wänden umsetzen dürfen.

Hausbau Test

EUROPAS GRÖSSTES FERTIGHAUS-MAGAZIN

Hausbau 3/4 2018

Hausbau Test Keitel

Wie zufrieden sind andere Baufamilien mit Keitel? Das weltweite Europas größtes Fertighaus-Magazin erhebt und hat 60 Haushalten einen ausführlichen Fragebogen zugesandt. Hier zeigen wir Ihnen die Auswertung.



Warum ein Fertighaus?

Die kurze Bauzeit, ökologische Aspekte (nachwachsender Baustoff Holz), Planbarkeit der Baukosten und die gute Dämmung, das waren die Hauptgründe, die unsere Befragten für ihre Entscheidung angaben. Bei der Wahl des Herstellers waren häufig Empfehlungen durch Freunde und die kompetente Beratung ausschlaggebend. So auch für das Ehepaar Beck, das den guten Ruf Keitels anführt und „dass auf unsere individuellen Wünsche eingegangen wurde“. Für die Bauabwicklung gäbe es ebenfalls gute Noten und Familie Guttrof erzählt: „Wir hatten Bedenken wegen der vielen Eigenleistungen.“ Aber dank der störungsfreien Kommunikation der Handwerker funktionierte alles reibungslos. Die Qualität der Ausstattung wird durchgehend als ausgezeichnet eingeschätzt, laut Ehepaar Krapp „war schon die Standardausstattung hochwertig“. Außerdem wird die umfangreiche Auswahl gelobt. Bei der Bauführung erwähnen die Befragungsteilnehmer die Kompetenz, Zuverlässigkeit und Professionalität der Baukolonnen – selbst in kleinen Dingen, Familie Nowotny berichtet begeistert: „Unser Bau wurde jeden Abend aufgedrückt und gefeiert verlassen.“ Mit der Termintreue waren die meisten Bauherren sehr zufrieden. Nur eine Befragte schrieb, sie habe erst Druck machen müssen.

„Die Entscheidung für Keitel fiel in der Fertighaus-Ausstellung Marzahn.“



„Unsere Erfahrungen mit Keitel“

„Insgesamt würden wir drei Kinderzimmer empfehlen, da unser drittes Kind unterwegs ist.“



Der Schallschutz wird im Holzferrihgau häufig nur als durchschnittlich bewertet. Keitel bekam in unserer Fragebogenaktion größtenteils Bestnoten. Nur ein paar Wenige setzten ihr Kreuz im mittleren Bereich. Für die Beseitigung kleinerer Mängel mussten manche der Kundenden in Anspruch nehmen, beispielsweise wegen geringfügiger Schäden an Fenstern oder Türen, eines stummbedingten Defekts am Rolltoren oder Kratzer am Stiegeblech, die durch den Transport entstanden waren. Die Beseitigung erlögte „Juliens, schnell und unproblematisch“, wie das Ehepaar Wabel für ihren Fall berichtet.

Bauherren Befragung

In unserem Fragebogen konnten die Bauherren zu acht verschiedenen Kriterien ihre Kreuzchen setzen. Die Auswertung ergab folgende Zufriedenheitswerte:

Beratung Hier haben wir nach den Erfahrungen mit Verkäufern, Beratern, dem Architekten und anderen Mitarbeitern der Firma gefragt.	★★★★	Schallschutz Wie gut wird der Schutz vor Lärm von außen und im Haus (vor allem Trittschall) bewertet.	★★★★
Abwicklung Gibt es Unterstützung beim Bauantrag, Hilfe bei Behördenangelegen, ausreichend Informationen über notwendige Eigenleistungen usw.?	★★★★	Wärmeschutz Wie werden Holz-Energieverbrauch und Wärmeschutz (Dämmung) von den Bauherren beurteilt?	★★★★
Termine Wurden Terminwünsche berücksichtigt und der vorgesehene Fertigstellungstermin eingehalten?	★★★★	Kundendienst Wir haben die Hausbesitzer gefragt, ob sie mit dem Kundendienst (falls notwendig) zufrieden waren und ob alle Mängel schnell beseitigt wurden.	★★★★
Ausstattung Welche Noten gab es für das Preis-Leistungs-Verhältnis bezogen auf die Standard-Ausstattung sowie hinsichtlich der Möglichkeit, Sonderwünsche umzusetzen.	★★★★	Bewertungskala:	
Ausführung Wie zufrieden waren die von uns befragten Bauherren mit der Arbeitsqualität der Baukolonnen bzw. Vertragshandwerkern.	★★★★	★★★★ = ausgezeichnet	
		★★★★ = gut	
		★★★ = befriedigend	
		★★ = ausreichend	

HAUS SONNENFELD

Schön außergewöhnlich

Unter den Häusern im Neubaugebiet dürfte Haus Sonnenfeld wegen seiner eigenwilligen Kubatur ein echter Hingucker sein. Auch innen hat es Außergewöhnliches zu bieten, erweist sich als Haus für eine große Familie mit bis zu sechs Personen, das seine Bewohner mit einem großen, offenen Wohnensemble und einem gemütlichen Rückzugsbereich verwöhnt. Wer sich die Rückseite des Hauses anschaut, erkennt in diesem Gestaltungsprinzip, das an moderne Bauhaus-Architektur erinnert, die gelungene Mimikri. Im Grunde handelt es sich hier um ein Pultdachhaus mit versetzten Pultdächern und Haushälften. Dass bei solchen Häusern der untere Teil der vorspringenden Haushälfte gekappt ist und der obere Teil auskragt, hat man schon gesehen. Erst durch die Kombination von grauer Holzschalung und weißem Putz wird optisch etwas ganz anderes daraus: ein geschickter optischer Trick, der den Bewohnern auch dort ein außergewöhnliches Haus ermöglicht, wo von Seiten der Baubehörde nur Hausmannskost genehmigungsfähig ist.

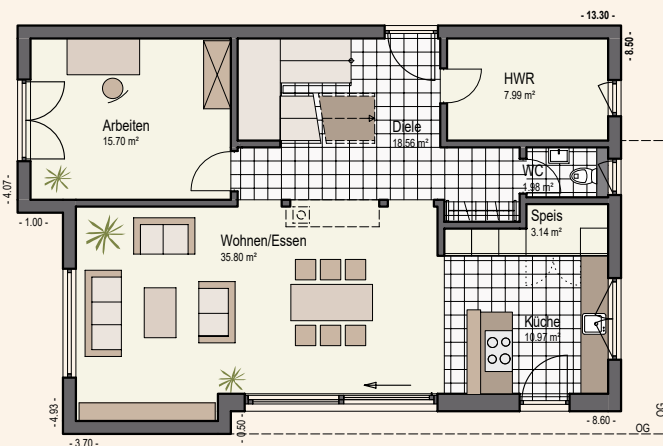
Doch die ungewöhnliche Gestaltung hat auch praktische Vorteile. Sie bestehen zum Beispiel aus einer wirkungsvollen Beschattung der vorderen Fenster und – weil das Verwirrspiel auf der Traufseite fortgesetzt wird – aus einem schmalen Dach für den Freisitz, das auch den großen Glasflächen vor den Wohnräumen bei hoch stehender Sonne angenehmen Schatten spendet.



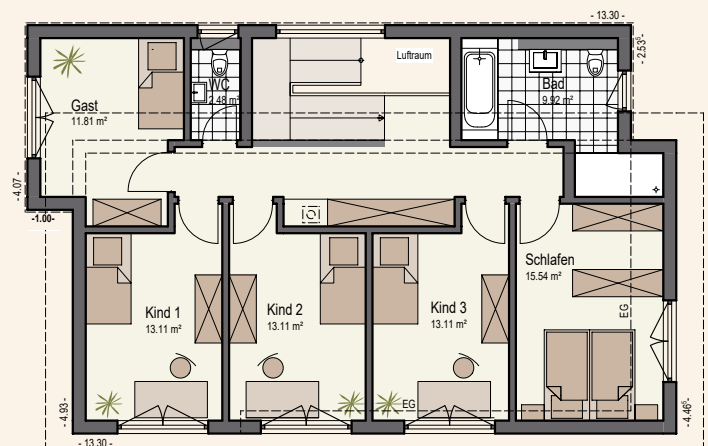
Erdgeschoss	94,14 m ²
Obergeschoss	79,08 m ²
Gesamtfläche	173,22 m ²

Versetztes Pultdach, 22° / 25° Neigung

Kniestock 2,25 m / 2,62 m



EG



DG



Davor befindet sich ein angebautes gläsernes Vordach, das an heißen Tagen durch eine Stoffbahn beschattet werden kann: eine gut durchdachte Planung, bei der auch der Einsatz von Glas mit Augenmaß erfolgte.

„Häuser zu planen und zu bauen heißt
Wünschen mithilfe von Holz, Glas, Licht,
Technik und Raum eine Form zu geben.“







Den Mittelpunkt des Wohnensembles bildet in Haus Sonnenfeld der Essplatz, an dem alle Wege im Haus zusammenlaufen: als Kontrapunkt zum Wohnbereich ist er der ideale Treffpunkt für die Familie, der mit seiner Nähe zur Küche das gemeinsame

Kochen mit Familie und Freunden unterstützt – offen auch in Richtung Garten, zu dem eine breite Glasschiebetür die transparente Verbindung herstellt.



HAUS HEDINGEN

Mut zu neuen Wohnideen

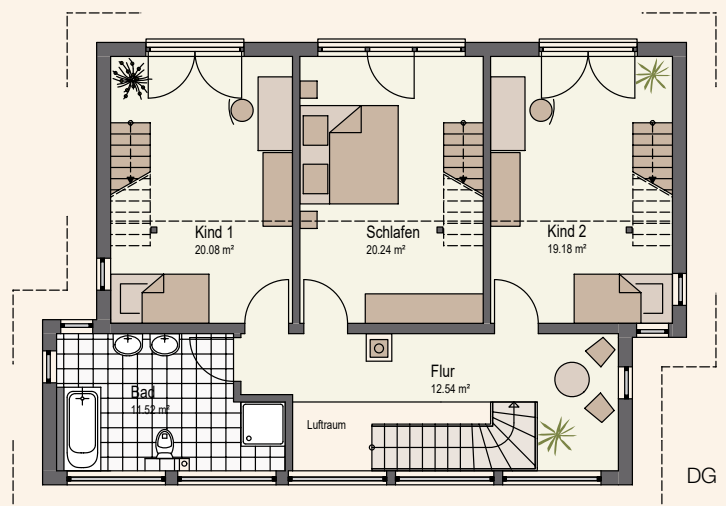
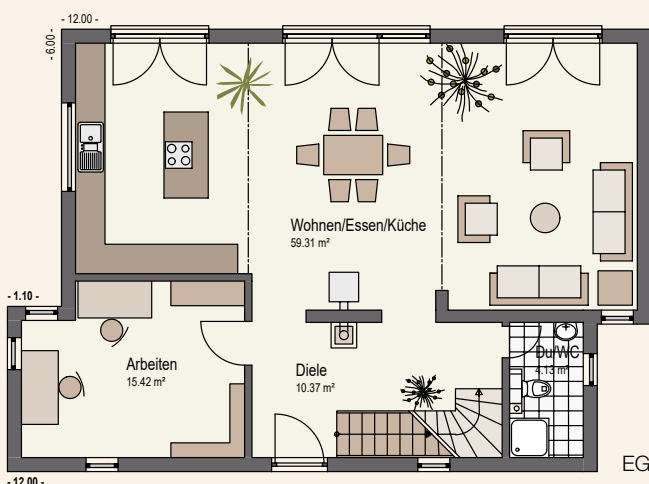
Zwei in Längsrichtung gegeneinander versetzte Baukörper, Pultdächer und großzügige, formatgleiche Glasflächen spiegeln geradlinige Architektur wider, die durch eine Farbkomposition in weiß, hell- und dunkelgrau strahlend unterstrichen wird. Im Innern überrascht Haus „Hedingen“ durch ein unkonventionelles Raumkonzept. Lichtfülle, offenes Wohnen und stilischer kombinierte Ausstattungsdetails schaffen eine außergewöhnlich freundliche Wohnatmosphäre. Wer das Haus von der nördlich ausgerichteten Eingangsseite her betritt, findet sich in einer großzügigen Diele wieder. Sie erschließt das Erdgeschoss mit dem Arbeitszimmer auf der linken und dem Duschbad auf der rechten Seite. Bodentiefe Glaselemente und -türen in allen drei Bereichen schaffen Transparenz, machen die Übergänge zwischen drinnen und draußen fließend. Nach Süden, zum Garten hin, sind die Wohn- und Aufenthaltsbereiche direkt angebunden. Ein mittig angeordnetes Wandelement zwischen Diele und dem anschließenden „Wohnraum“ mit kombiniertem Wohnen, Essen und Küche bringt den Kaminofen besonders gelungen zur Geltung. Durchgänge auf beiden Seiten unterstützen dieses offene, besonders familien- und kommunikationsfreundliche Grundrisskonzept.



Erdgeschoss	89,23 m ²
Obergeschoss	83,56 m ²
Galerie	21,93 m ²
Gesamtfläche	194,72 m²

Pultdach, 25° Neigung

Zwei Vollgeschosse und Galerie





Die erzielte Weiträumigkeit wird durch die einheitlichen Bodenbeläge optisch noch einmal verstärkt. Bodentiefe Glaselemente und -türen in allen drei Bereichen schaffen Transparenz, machen die Übergänge zwischen drinnen und draußen fließend.

„Die Terrasse, von einer Pergola geschützt, erweitert den Essbereich nach draußen“

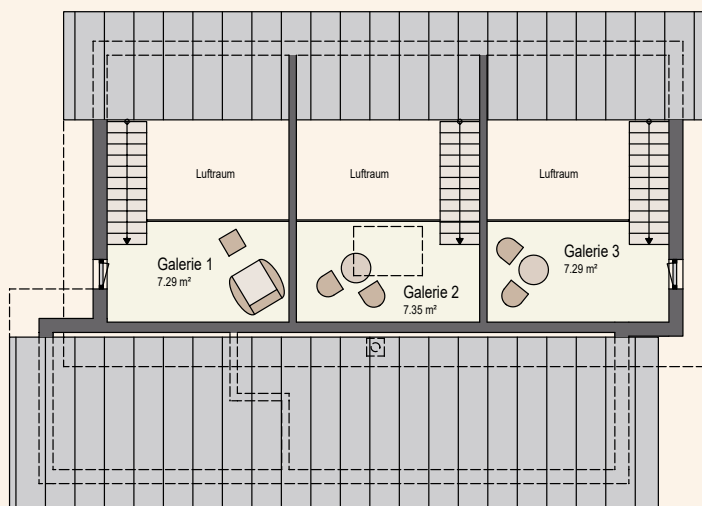






Die ästhetische Treppe zum Dachgeschoss endet auf einer langgezogenen Galerie, die durch ein Glasband üppig belichtet wird. Sie mündet geradewegs in ein komfortables, großzügig bemessenes Familienbad, das dem morgendlichen Ansturm gewachsen ist. Elterliches Schlafzimmer und die beiden Kinderzimmer orientieren sich nach Süden. Die drei Räume sind mit jeweils

etwas über 20 Quadratmetern flächengleich. Ihre groß dimensionierten Glaselemente sind als französische Balkone gestaltet. Der Clou: In allen drei Räumen führt eine Treppe auf eine kleine Galerie, als Ruhezone, wenn Zeit zur Muse, zum Lesen oder Spielen angesagt ist.



OG

HAUS WIESENWEG

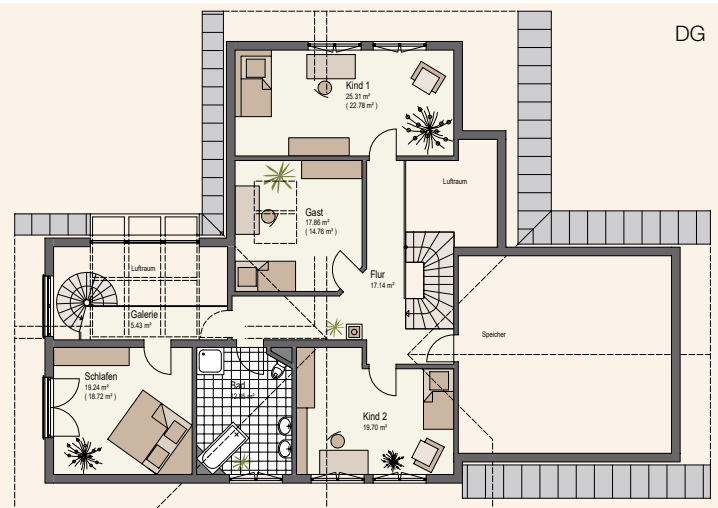
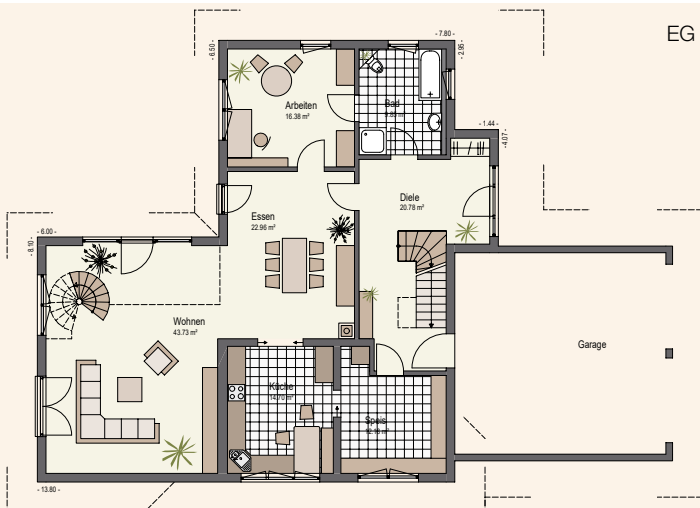
Pult ist Kult

Architektonische Raffinesse und individuelle Gestaltungsdetails fügen sich beim Haus Wiesenweg zu einem zeitgemäßen Wohnhaus zusammen. Spannende Akzente werden nicht nur durch das versetzte Pultdach, sondern auch durch die rechtwinklige Anordnung der beiden Baukörper gesetzt. Die so entstandene wind- und blickgeschützte Terrasse dürfte rasch zum Lieblingsplatz an warmen Tagen avancieren.

Im Wohnbereich dominiert die durch den Luftraum entstandene Offenheit das Ensemble. Als echter Blickfang erweist sich die in die obere Etage führende schwungvolle Wendeltreppe. Ein Arbeitsraum sowie ein Badezimmer komplettieren das Platzangebot im Erdgeschoss. Über eine weitere, vom Dielenbereich ausgehende Treppe erreicht man das Obergeschoss, wo sich Schlaf- und Gästeraum, zwei Kinderzimmer sowie ein Wohlfühl-Bad für die ganze Familie befinden.



Erdgeschoss	140,58 m ²
Dachgeschoss	111,38 m ²
Gesamtfläche	251,96 m ²
Versetztes Pultdach, 32° Neigung	
Kniestock 1,00 – 1,95 m	





„Durch die versetzten Dachflächen ist hier die Möglichkeit für ein Lichtband entstanden, das nicht nur von außen seine Wirkung entfaltet.“



HAUS STROMBERG

Haus mit gewissem Etwas

Vor einigen Jahren Trendsetter, die in deutschen Neubaugebieten die Wende zur modernen Architektur einläuteten, erfreuen sich Pultdachhäuser auch heute noch großer Beliebtheit. Dies gilt besonders für die Variante mit zwei gegenläufigen Pultdächern, die dynamischer wirkt und einige architektonische Vorteile bietet. Die fallen bei Haus Stromberg sofort ins Auge.

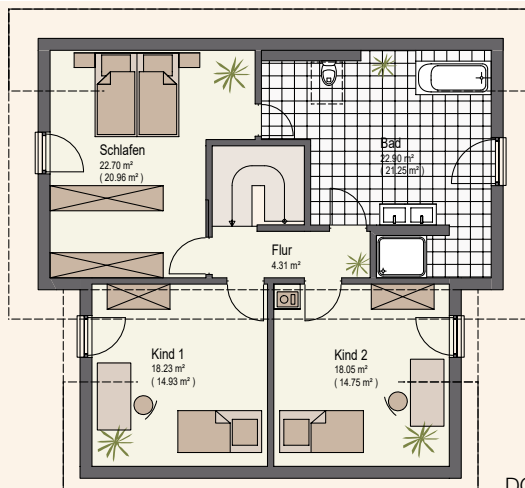
Innen lässt sich die Zweiteilung des Baukörpers zur Gliederung des Grundrisses nutzen: Essplatz und Wohnbereich bilden in der kompakteren Südhälfte des Hauses eine Art separaten Trakt, der sich über Schiebetüren von der Diele abtrennen lässt. Zweiflügelige Glastüren sorgen ringsum für lange Blickachsen und kurze Wege zu Terrasse und Garten, ein zentraler, von beiden Seiten einsehbarer Kaminofen sorgt für angenehme Wärme und behaglichen Feuerschein.



Erdgeschoss	86,71 m ²
Obergeschoss	76,21 m ²
Gesamtfläche	162,91 m ²

Versetztes Pultdach, 25° / 30° Neigung

Kniestock 1,20 m / 1,50 m





„Hier wurde auch innen alles getan, um die außergewöhnliche äußere Erscheinung in ein attraktives Wohnkonzept für die Bewohner umzusetzen.“



HAUS SCHWÄBISCH HALL

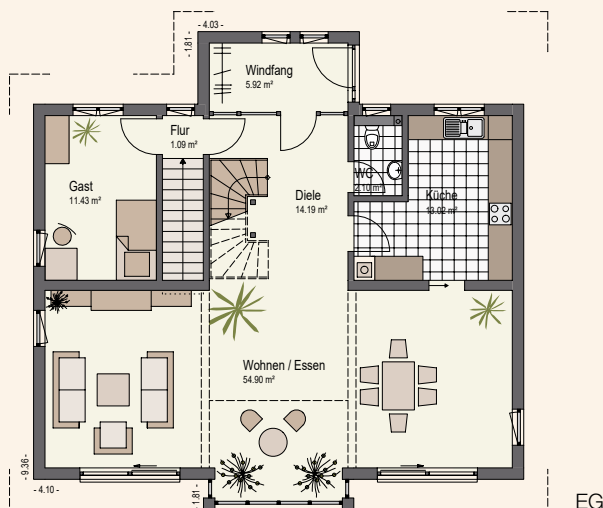
Maximum architektonischer Wirkung

Selbstbewusste Ausstrahlung und die Schönheit ausgewogener Proportionen zeichnen dieses Haus aus. Es ist in die Umgebung eingepasst und nach der Sonne ausgerichtet. Wer über die Schwelle des Hauses tritt, findet sich im Windfang wieder. Er ist die Pufferzone für stürmische Kinder, Hitze und Kälte, Wind und Wetter. Eine geschwungene Holzterrasse wird hier zum filigranen Raumobjekt und ebenso wie die imposante Sichtbalkendecke zum Blickfang. Es schließt ein Bereich an, der geradeaus in das Pflanzengrün des Zwerchhauses führt. In seiner Funktion als Verkehrsfläche trennt er räumlich die gleich groß bemessenen Einheiten Wohnen und Essen. Wobei die optische Verbindung durch den einheitlichen Parkettboden und die durchgängige Sichtbalkendecke bestehen bleibt.

Der großzügig gestaltete Essplatz ist täglicher Treffpunkt der Familie, der durch einen Kaminofen noch gemütlicher gemacht wird. Eine praktische Schiebetüre kann als Sperre für Geräusche und Küchendüfte genutzt werden.



Erdgeschoss	102,65 m ²
Dachgeschoss	74,31 m ²
Gesamtfläche	176,96 m ²
Pulldach, 20° / 32° Neigung	
Kniestock 1,40m / 1,70m	





„Erfolg bedeutet für uns Häuser zu bauen,
in denen Sie sich zuhause fühlen können.“



HAUS TAUNUSSTEIN

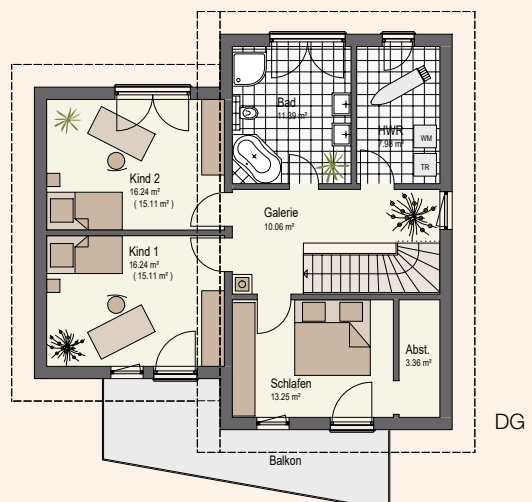
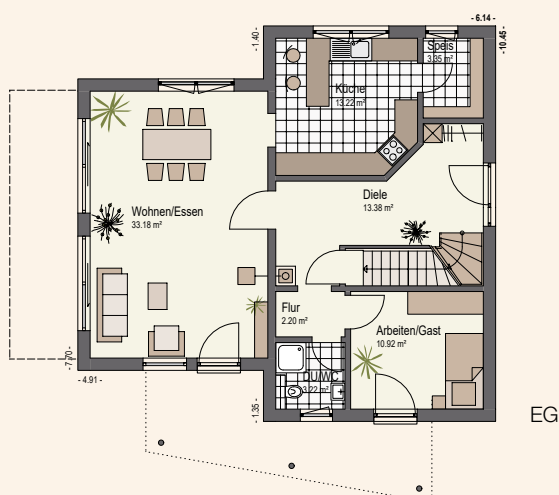
Das Pultdach gewinnt Freunde

Vor wenigen Jahren noch bestauntes Objekt mit Seltenheitswert, bestimmt das Pultdachhaus heute immer öfter das Bild neuer Baugebiete. Die äußere Form fällt als erstes ins Auge: Haus „Taurusstein“ fügt sich aus unterschiedlich großen, farblich kontrastierenden Baukörpern zusammen. Ein Balkon wirkt als verbindende Klammer zwischen beiden Teilen.

Hohe Kniestöcke versprechen viel Raum und die Oberlichter im höher aufragenden Teil zusätzliches Licht im Innern. Die unterschiedlich geneigten und Höhen versetzten Pultdächer unterstreichen das architektonisch Lebhaftes. Ein drittes Pultdach, das sich entlang des Wohn-/Essbereiches zieht, schützt dieses „grüne Wohnzimmer“ vor ungemütlichen Regengüssen. Ein kleiner Anbau schafft Unterstellfläche für Gartengeräte, Spielsachen, Fahrräder und Kaminholz.



Erdgeschoss	79,47 m ²
Dachgeschoss	76,26 m ²
Gesamtfläche	155,73 m ²
Versetzttes Pultdach, 23° Neigung	
Kniestock 1,62m / 2,40m	





„Durch die in unterschiedlicher Höhe angeordneten
Pulldachflächen scheint dieses Haus Stück für Stück
in die Höhe gewachsen zu sein.“



HAUS HEIDELBERG

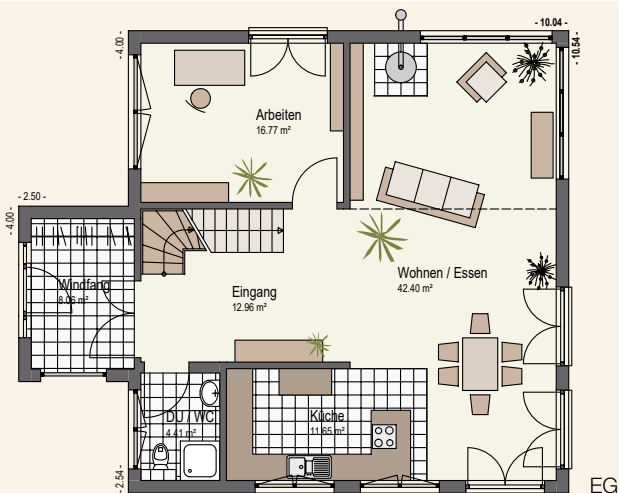
Klare Struktur in modernem Ambiente

Auf unmissverständliche Art und Weise offenbaren sich hier die Vorzüge eines kompakten und stilvollen Pultdachhauses. Auf über 200 Quadratmetern Wohnfläche findet ein sehr durchdachtes und klar strukturiertes Wohn- und Lebenskonzept ausreichend Platz, bei dem auf ein modernes Ambiente nicht verzichtet wird.

Während im Erdgeschoss einerseits das Arbeitszimmer, andererseits aber vor allem der durchgängig offene Wohn-, Ess-, und Kochbereich den kommunikativen Charakter prägen, fungiert das zweite Geschoss als Rückzugsort für die Kinder. Das Dachgeschoss ist voll und ganz den Eltern vorbehalten. Neben dem geräumig angelegten Schlafzimmer mit Zugang zur großzügigen Dachterrasse findet sich hier auch ein wunderbares Wohlfühlbad mit angeschlossener Sauna, das zur Entspannung und Erholung einlädt.

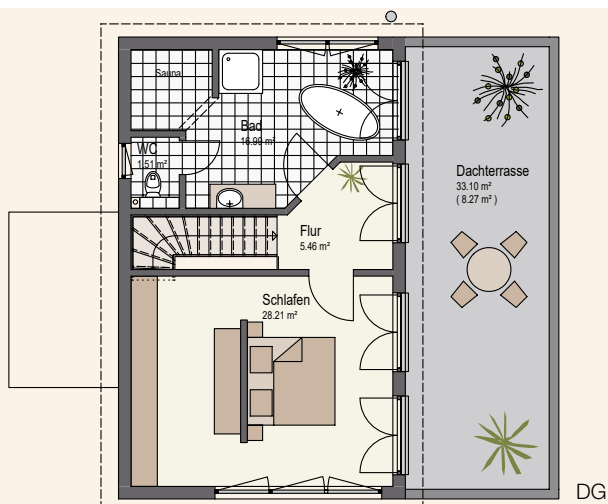


Erdgeschoss	96,25 m ²
Obergeschoss	69,81 m ²
Dachgeschoss	60,44 m ²
Gesamtfläche	226,50 m ²
Pultdach, 16° Neigung	





„Von außen kompakt, von innen großzügig:
 Sehr deutlich zeigt sich hier, wie auch auf kleinem
 Raum viel Platz geschaffen werden kann.“



DG







„Modernste Fertigungstechniken, computergesteuerte Systeme sowie handwerkliches Können und Tradition sind keine Widersprüche, sondern sich gut ergänzende Faktoren beim Hausbau.“



HAUS LINDENBERG

Lupenreines Plusenergiehaus - In jeder Beziehung ein Gewinn

Im Inneren von Haus Lindenberg bestätigt sich, was sich von außen schon ahnen ließ: Das Wohngefühl wird entscheidend von den großen Glasflächen geprägt, die den Übergang zwischen Wohnräumen und Natur fließend werden lassen. Dies gilt besonders für den Wohnbereich mit seiner hellen, luftigen Atmosphäre und seinen vielen Übergängen zu Terrasse und Garten.

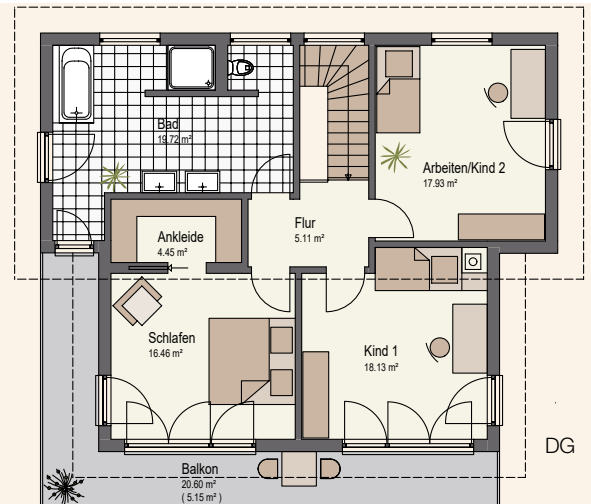
Auch in der Gliederung der Wohnräume geben Transparenz und Offenheit den Ton an – und eine Umsicht, die auf der Erfahrung vieler Baufamilien im Wohnalltag basiert: Wer sich abends gemütlich aufs Sofa zurückzieht, will nicht unbedingt mit Blick in die Küche sitzen, auch wenn sie noch so wohnlich eingerichtet ist.

Deshalb macht eine Gliederung über Eck, wie sie in Haus Lindenberg zu finden ist, durchaus Sinn, schafft sie doch zum einen eine wohltuende Distanz zwischen Sofa und Spülmaschine, ermöglicht aber zum anderen geselliges Kochen und Feiern in einem großen, offenen Raumensemble. Gut gelungen sind dabei der transparente Übergang zur Diele über Glastüren und das Küchenfenster in Richtung Straße, über das man während der Hausarbeit den Eingang im Blick hat.



Erdgeschoss	84,44 m ²
Obergeschoss	86,95 m ²
Gesamtfläche	171,39 m ²

Versetztes Pultdach, 22° / 26° Neigung





„Keitel-Häuser entstehen immer nach Maßgaben, die sowohl ökologisch als auch bautechnisch den modernsten Erkenntnissen Rechnung tragen.“







Im Obergeschoss beeindrucken auf den ersten Blick das helle und großzügige Kinderzimmer und der ebenso nach außen orientierte Elternschlafraum, der in Richtung Flur durch eine Ankleide mit Schiebetür ergänzt wird. Genießen dürften die

Bewohner auch das komfortable, knapp 20 m² große Wohnbad. Hier wurden Nischen und Winkel genutzt, um bei aller Offenheit Privatsphäre zu schaffen, während sorgfältig platzierte Fenster für Tageslicht und attraktive Ausblicke nach draußen sorgen.





**“ Wir bauen Ihr Haus,
als wäre es unser eigenes.“**

Keitel-Haus GmbH, Reubacher Straße 23, 74585 Rot am See-Brettheim
Telefon 07958/9805-0, Fax 07958/9805-25
E-Mail: info@keitel-haus.de, Internet: www.keitel-haus.de