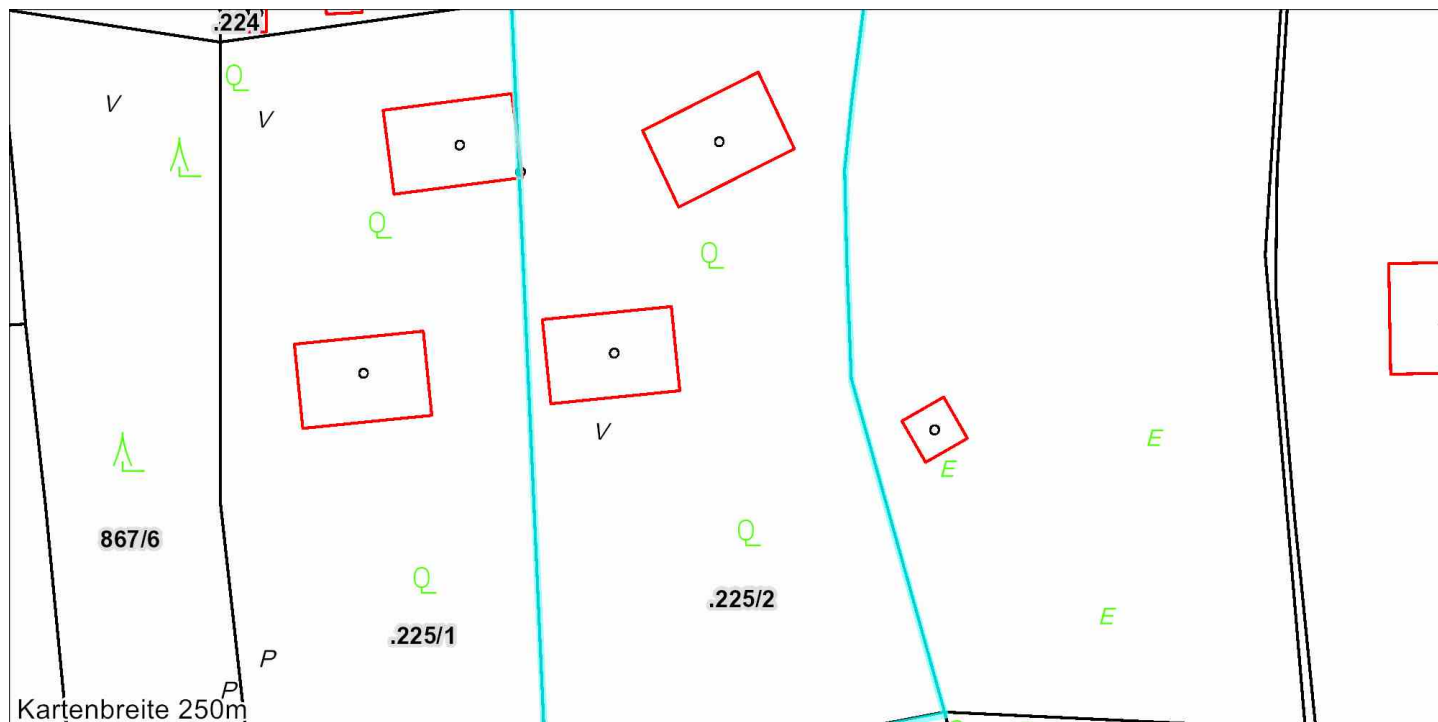


## KAGIS Grundstücks-Report

### Informationen aus amtlichen Geodatenbeständen



Informationen zum Status	G= <a href="#">Grenzkataster</a>
	E= <a href="#">Grundsteuerkataster</a>
Stand der DKM	1.Oktober 2022

#### Grundgrenzen

Grundstücks-Nummer	.225/2
KG-Nummer	75318
Katastralgemeinde	Velden am Wörthersee
Rechtsstatus	G
Fläche (DKM) in m <sup>2</sup>	8143,5

#### Grundbuchsinfos

GRUNDBUCH	EINLAGEZAHL
75318	120

#### Adresse(n) aus dem Adress- und Wohnungsregister (AGWR)

Keine Daten von Service: [oracle-sql-query-agwr]

## Inhaltsverzeichnis

### Inhalte mit Daten im Kartenausschnitt

- Seite 3 Flächenwidmungsplan
- Seite 4 Örtliches Entwicklungskonzept
- Seite 5 Wasserbuch
- Seite 7 Oberflächenabfluss
- Seite 8 Solarpotenzial
- Seite 9 Höheninformationen aus dem digitalen Gelände- und Oberflächenmodell

### Inhalte ohne Daten im Kartenausschnitt

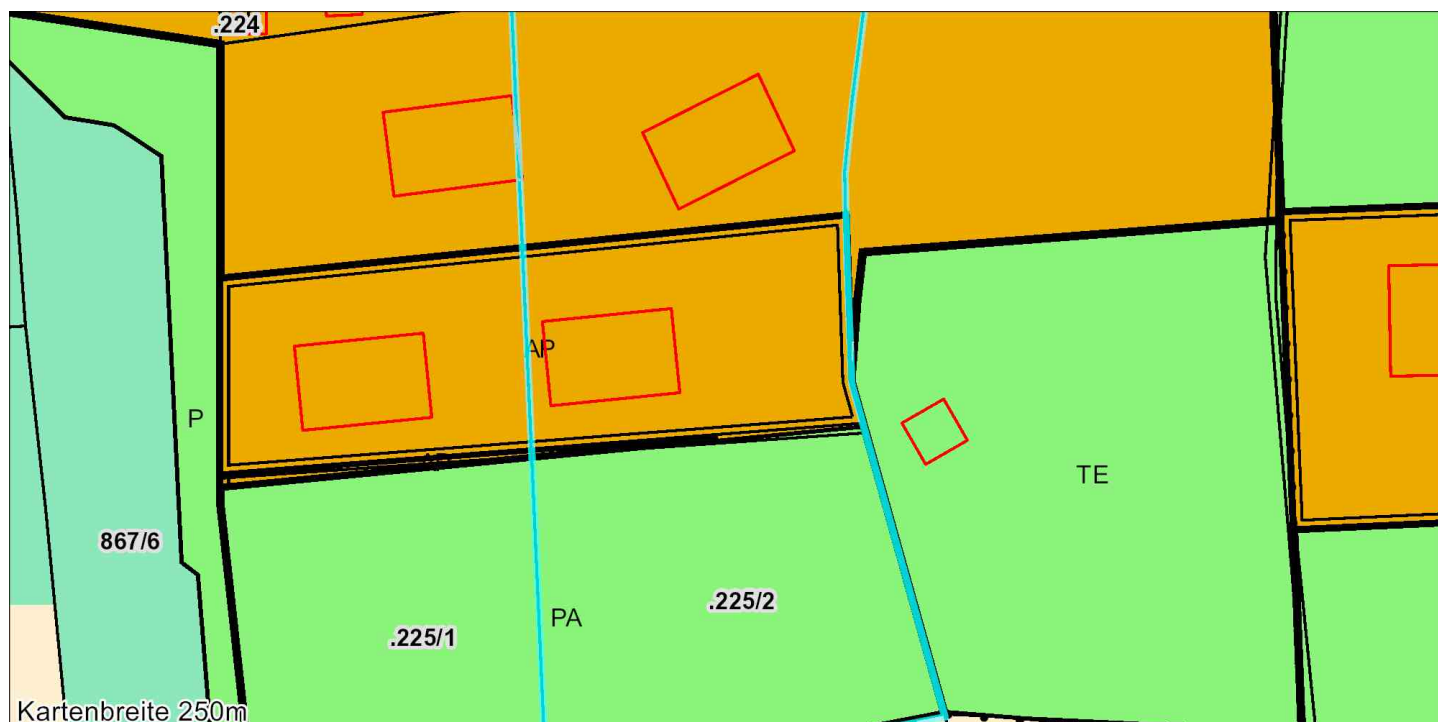
- Schutzgebiete - Naturschutz
- Bildungseinrichtungen
- Gefahrenzonen der Bundeswasserbauverwaltung
- Gefahrenzonen Wildbach- und Lawinerverbauung
- Gesundheitseinrichtungen

---

Das Land Kärnten ist für die Genauigkeit und Verlässlichkeit der gesetzgebenden Dokumente in elektronischer Form nicht haftbar. Der vorliegende Auszug hat rein informativen Charakter und begründet insbesondere keine Rechten und Pflichten. Des Weiteren ist die Haftung für Folgeschäden aus der Verwertung der angebotenen Informationen ausgeschlossen. Es wird keine Gewähr für die Verfügbarkeit, den störungsfreien Betrieb und die Fehlerfreiheit des Online-Systems gegeben

Die Digitale Katastralmappe (DKM) ist der grafische Datenbestand des Katasters im Koordinatensystem der Österreichischen Landesvermessung. Sie wird von den zuständigen Vermessungsämtern katastralgemeindeweise geführt. Die DKM veranschaulicht die Lage der Grundstücke und enthält die Grenzen der Grundstücke, die Grundstücksnummern, Nutzungsgrenzen und -symbole, die Fest-, Grenz- und Staatsgrenzpunkte mit deren Nummern und sonstige Darstellungen. Die Konsistenz der Daten zwischen der DKM und dem Grundbuch ist sichergestellt. Stichtagsdaten: Das Land Kärnten erwirbt die DKM einmal pro Jahr (Stichtagsdaten jeweils am 1. Oktober des Vorjahres) Diese Grafikdaten (Vektordaten) bzw. Sachdaten (Text) stellen den rechtlich gültigen Stand zum Zeitpunkt ihrer Erstellung dar. Sie reichen für viele Anwendungszwecke (z.B. Übersichten, großflächige Planungen,...) aus. Für alle eigentumsrelevanten Aspekte sind jedoch die tagesaktuellen Daten heranzuziehen

## Fächenwidmungsplan



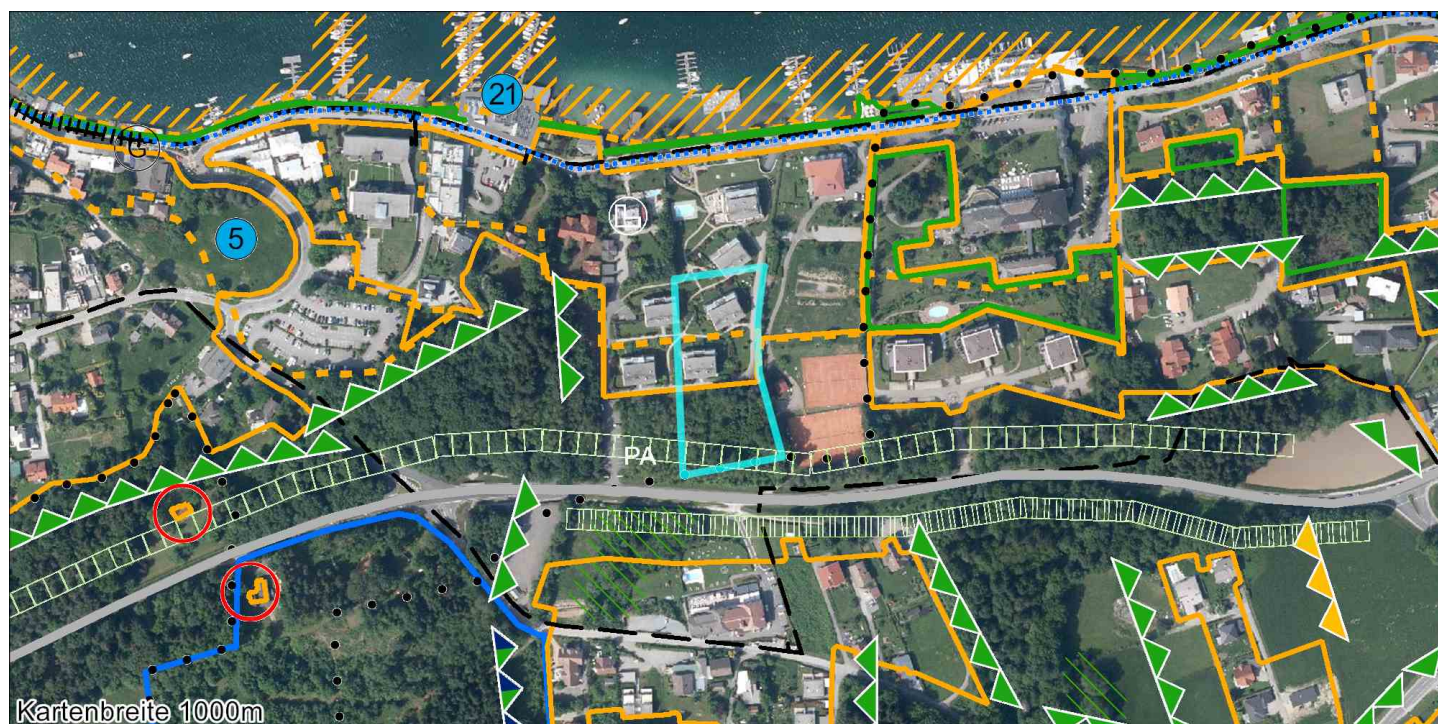
Vollständige Legende	Download der <a href="#">Legende</a>
Rechtsvorschriften	Kärntner Raumordnungsgesetz 2021 – K-ROG 2021, <a href="#">K-ROG</a>
Weitere Gesetzliche Grundlagen	Kärntner Flächenwidmungspläneverordnung – K-FlwplV <a href="#">K-FlwplV</a>
Inhalt	Gemäß §13 des Kärntner Raumordnungsgesetzes hat der Gemeinderat in Übereinstimmung mit den Zielen und Grundsätzen der Raumordnung, den überörtlichen Entwicklungsprogrammen und dem örtlichen Entwicklungskonzept durch Verordnung einen Flächenwidmungsplan zu beschließen, durch den das Gemeindegebiet in Bauland, in Grünland und in Verkehrsflächen gegliedert wird. Bei dieser Gliederung sind die voraussehbaren wirtschaftlichen, sozialen, ökologischen und kulturellen Erfordernisse in der Gemeinde sowie die Auswirkungen auf das Landschaftsbild und das Ortsbild zu beachten. Für übereinanderliegende Ebenen desselben Planungsgebietes dürfen, wenn räumlich funktionelle Erfordernisse nicht entgegenstehen, verschiedene Widmungsarten festgelegt werden.
Kontakt	Abteilung 15 - Standort, Raumordnung und Energie, <a href="mailto:abt15.post@ktn.gv.at">abt15.post@ktn.gv.at</a>

### Abf\_Widmung

Bescheid	3Ro-123-1/13-2005
Rechtswirksam	07.10.2005
Umwidmung	1/2005
Link	<a href="https://www.ktn.gv.at/KAGIS_Dokumente/RO/g20725/3Ro-123-1_13-2005.pdf">https://www.ktn.gv.at/KAGIS_Dokumente/RO/g20725/3Ro-123-1_13-2005.pdf</a>

	WidCode	Widmung	Flächenanteil [m <sup>2</sup> ]
Fläche der Referenzgeometrie			8144
	B504	Erholungsfläche mit oder ohne Beifügung einer spezifischen Erholungsnutzung	3507
	A7	Reines Kurgebiet	2586
	A16301	Kurgebiet	2050

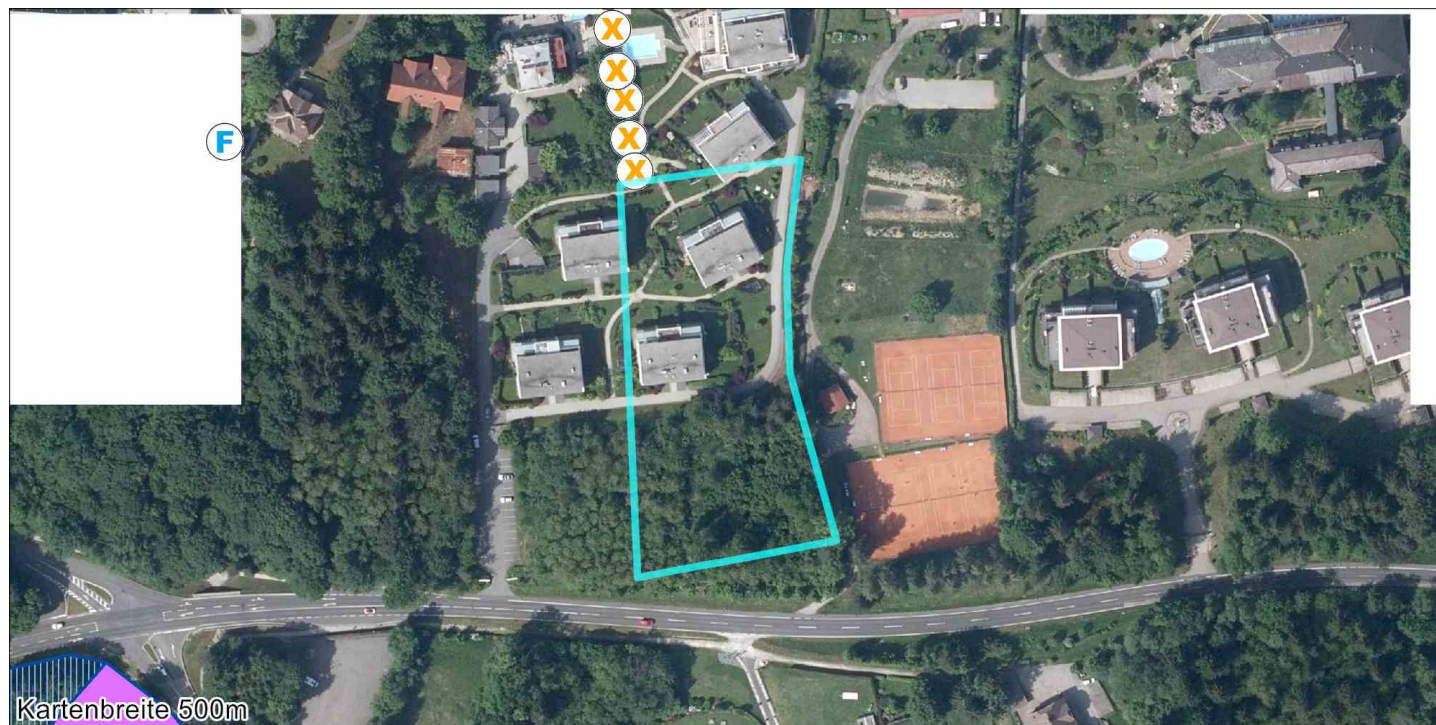
## Örtliches Entwicklungskonzept



Vollständige Legende	Download der vollständigen <a href="#">Legende</a>
Rechtsvorschriften	Kärntner Raumordnungsgesetz 2021 – K-ROG 2021, <a href="#">K-ROG</a>
Weitere Rechtsvorschriften	Kärntner Örtliche Entwicklungskonzepte-Verordnung, <a href="#">ÖEK-Verordnung</a>
Inhalt	Gemäß §9 des Kärntner Raumordnungsgesetzes hat der Gemeinderat in Übereinstimmung mit den Zielen und Grundsätzen der Raumordnung und den überörtlichen Entwicklungsprogrammen durch Verordnung ein örtliches Entwicklungskonzept zu beschließen, das die Grundlage für die planmäßige Gestaltung und Entwicklung des Gemeindegebietes, insbesondere für die Erlassung des Flächenwidmungsplanes, bildet.
Kontakt	Abteilung 15 - Standort, Raumordnung und Energie, <a href="mailto:abt15.post@ktn.gv.at">abt15.post@ktn.gv.at</a>

## Wasserbuch

### Öffentlich zugängliches Register der verliehenen Wasserrechte



Weiterführende Informationen	<a href="#">WIS Online Suche</a>
Rechtsvorschriften	Wasserrechtsgesetz - WRG <a href="#">WRG</a>
Kontakt	Abteilung 12 - Wasserwirtschaft, Wasserbuch@ktn.gv.at, Tel: 050 536 32002

#### Wasserbuch Objekt

- V Behandlung
- B Brunnen
- S Speicher
- Q Quelle
- G Gebäude, Betrieb
- K Kraftwerk
- R Wasserrad
- T Talsperre
- K Kläranlage
- E Regenentwässerung
- D Deponie / Verfüllung
- G Grundwasseranlage
- I Indirekte Gewässernutzung
- M Baumaßnahmen am Gewässer
- X Bauwerke (Bauwerkskataster)
- F Fließgewässeranlage

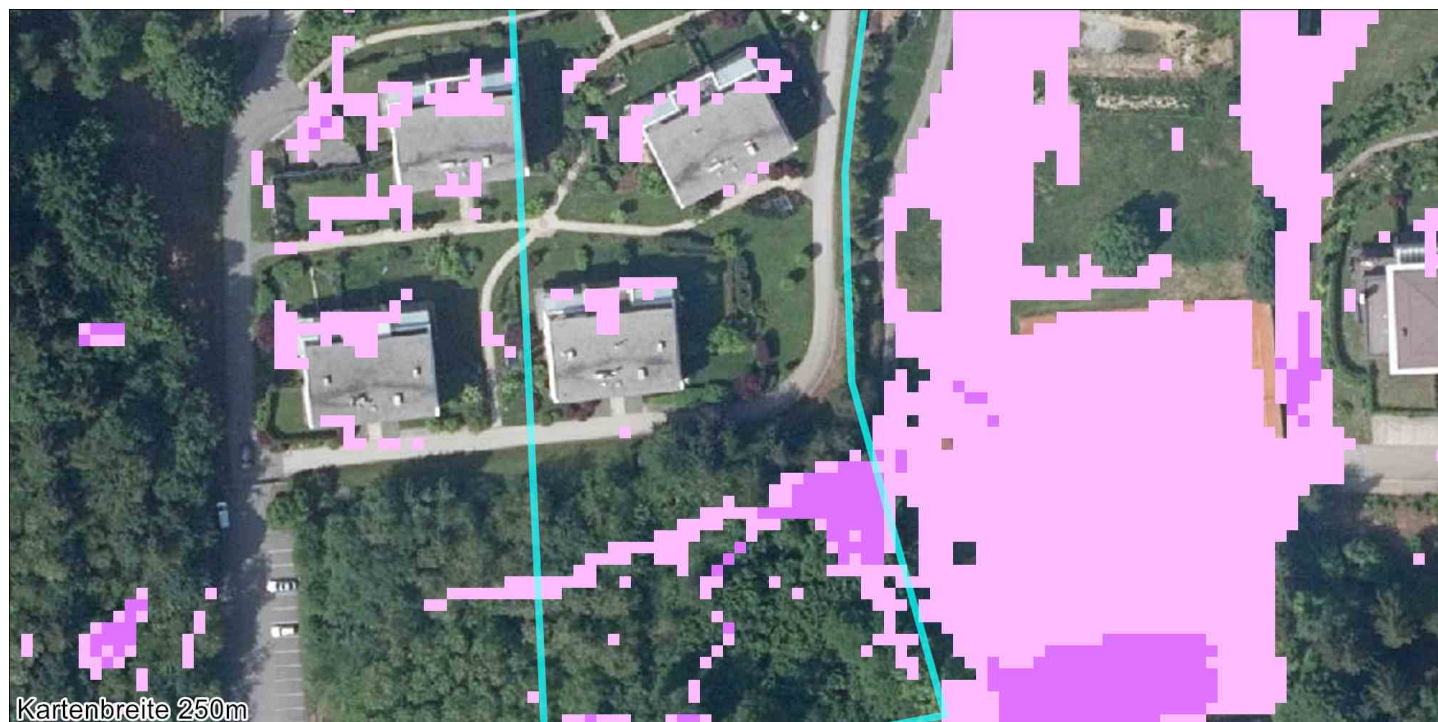
- W Wärmenutzung Kühlwasseranlage
- X Sonderbauwerke
- H Messstelle

#### Schutz- und Schongebiet

- allg. Schutzgebiet
- engeres Schutzgebiet
- weiteres Schutzgebiet
- Schongebiet

WIS-ID	Wasserrecht	Teilanlage	Subtyp
<a href="#">K2627426</a>	PM 2 Bauträger Ges.m.b.H 207/3301	SS2	Übergabeschacht - Abwasser
<a href="#">K2627439</a>	PM 2 Bauträger Ges.m.b.H 207/3301	SS5	Übergabeschacht - Abwasser
<a href="#">K2627414</a>	PM 2 Bauträger Ges.m.b.H 207/3301	SS1	Übergabeschacht - Abwasser
<a href="#">K2627429</a>	PM 2 Bauträger Ges.m.b.H 207/3301	SS3	Übergabeschacht - Abwasser
<a href="#">K5176463</a>	MAYER Hans-Peter u. Heidemarie 207/3655	Einleitung Wörthersee	Einleitung
<a href="#">K2627435</a>	PM 2 Bauträger Ges.m.b.H 207/3301	SS4	Übergabeschacht - Abwasser

## Oberflächenabfluss






Weiterführende Informationen	Detaillierte Informationen zur <a href="#">Oberflächenabfluss</a>
Kontakt	Abteilung 12 - Wasserwirtschaft, <a href="mailto:abt12.post@ktn.gv.at">abt12.post@ktn.gv.at</a> , Tel: 050 536 32002

### Gewässerrouten



### Gefährdungskategorien

-  mäßig
-  hoch
-  sehr hoch

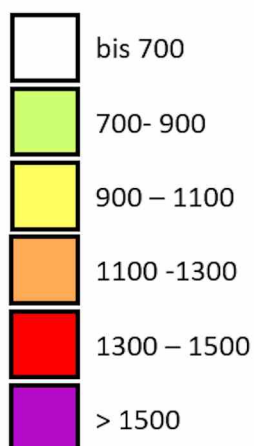
## Solarpotenzial



Kontakt

Abteilung 8 - Umwelt, Naturschutz und Klimaschutzkoordination, kagis@ktn.gv.at, Tel:  
050 536 18356

### Solarpotenzial in kWh/m<sup>2</sup>/Jahr



Potenzieller kurzweiliger solare Strahlungsgenuss einer Fläche unter Berücksichtigung ihrer Exposition und Neigung und der Verschattung der Fläche durch Objekte im Fern- (=Relief) und Nahbereich (Vegetation, Bebauung). Basis für die Berechnung bilden das 1m Gelände- und Oberflächenmodell aus Laserscan Daten.

Globalstrahlung = Direktstrahlung + Diffusstrahlung.

Die Modellergebnisse wurden anhand von Klimadaten korrigiert, indem die berechneten Globalstrahlungswerten mit tatsächlich gemessenen Werten verglichen und korrigiert wurden.



## Höheninformationen aus dem digitalen Gelände- und Oberflächenmodell



Höhe Gelände	465,1
Höhe Oberfläche	465,1
Einheit	Meter über Adria
Rechtswert	505088,9
Hochwert	163488,1
Koordinatensystem	31258
Datengrundlage	Laserscanning Höhenmodell 2022 - geoland.at
Flugjahr	2015
Version	v2023.01c-voibos1-build-May 17 2023-15:45:31

Datenquelle	Ein Dienst der Länderkooperation <a href="https://www.geoland.at">geoland.at</a>
-------------	--