

Legende: Einliegerwohnung
 1 Küche / Bad
 2 Wohnen / Schlafen

Wohngebäude
 3 Garage
 4 Eingangsbereich mit Heizungsanlage
 5 Badezimmer
 6 Flur
 7 Vorratsraum
 8 Flur
 9 Wohnzimmer
 10 Flur
 11 Flur
 12 Kaminzimmer
 13 Schlafzimmer
 14 Kinderzimmer

Achtung: Alle Maße sind am Baukörper zu überprüfen!

Bauvorhaben
 Bestandszeichnungen

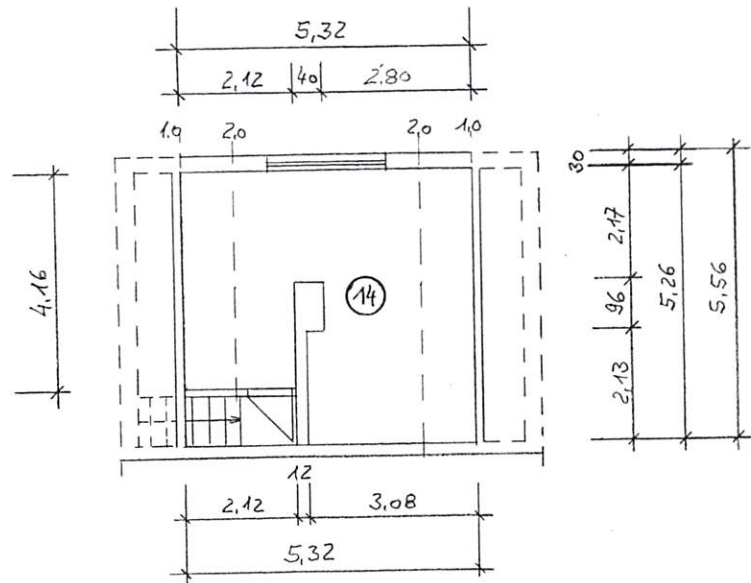
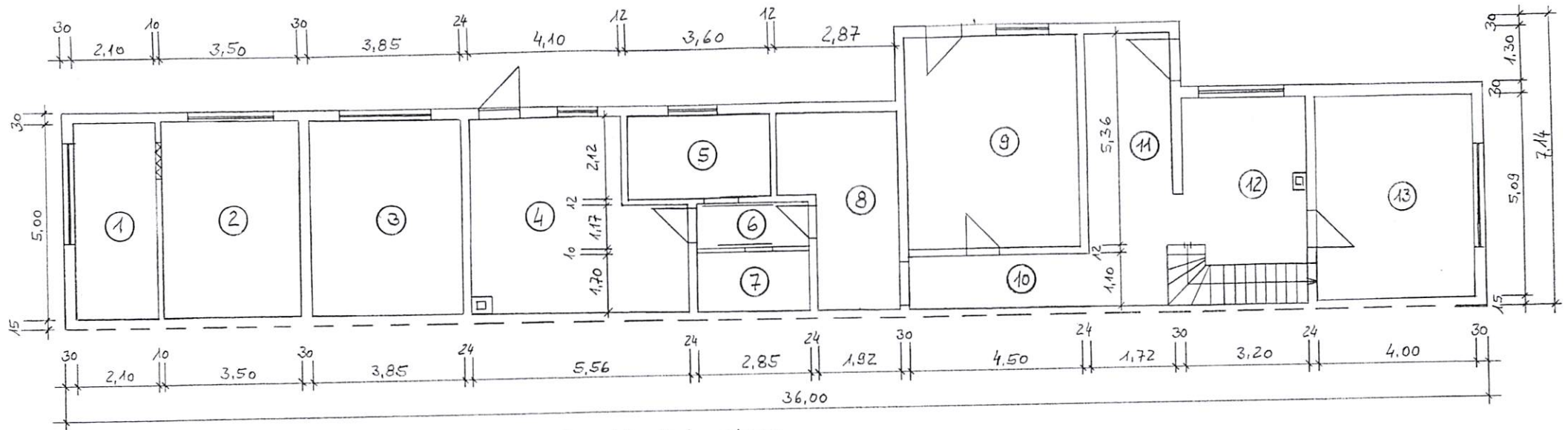
Bauort
 16227 Eberswalde
 John - Scheer - Straße 24

Inhalt der Planzeichnung
 Grundriss Erd- und Dachgeschoss

Maßstab
 1 : 100

Datum
 12.03.2025

Zeichn. - Nr.
 01



Legende: Einliegerwohnung
 1 Küche / Bad
 2 Wohnen / Schlafen

Wohngebäude
 3 Garage
 4 Eingangsbereich mit Heizungsanlage
 5 Badezimmer
 6 Flur
 7 Vorratsraum
 8 Flur
 9 Wohnzimmer
 10 Flur
 11 Flur
 12 Kaminzimmer
 13 Schlafzimmer
 14 Kinderzimmer

Achtung: Alle Maße sind am Baukörper zu überprüfen!

Bauvorhaben
 Bestandszeichnungen

Bauort
 16227 Eberswalde
 John – Scheer – Straße 24

Inhalt der Planzeichnung
 Grundriss Erd- und Dachgeschoss

Maßstab
 1 : 100

Datum
 12.03.2025

Zeichn.-Nr.
 01

12.03.2025

Berechnung der Grundflächen nach der DIN 277 - 1

Projekt: Bestandsunterlagen Wohnhaus mit
Einliegerwohnung
16227 Eberswalde, John-Scheer-Str. 24

Einliegerwohnung

Brutto – Grundfläche:

$$5,45 \times 6,15 = 33,52 \text{ m}^2$$

Netto – Grundflächen Erdgeschoss:

Hauptnutzfläche überdeckt und allseitig in voller Höhe umschlossen (HNF1)

$$1 \text{ Küche/Bad} \quad 2,10 \times 5,00 = 10,50 \text{ m}^2$$

$$2 \text{ Wohnen/Schlafen} \quad 3,50 \times 5,00 = 17,50 \text{ m}^2$$

$$\text{Wohnfläche:} = 28,00 \text{ m}^2$$

Erdgeschoß: (Wohnhaus)

Brutto – Grundfläche:

$$5,50 \times 29,85 + 7,06 \times 1,60 = 175,47 \text{ m}^2$$

Netto – Grundflächen Erdgeschoss:

Hauptnutzfläche überdeckt und allseitig in voller Höhe umschlossen (HNF1)

$$3 \text{ Garage} \quad 3,85 \times 5,02 = 19,33 \text{ m}^2$$

$$4 \text{ Eingangsbereich} \quad 4,10 \times 5,03 + 2,97 \times 1,64 - 0,40 \times 0,40 = 25,33 \text{ m}^2$$

$$5 \text{ Badezimmer} \quad 2,12 \times 3,60 = 7,63 \text{ m}^2$$

$$6 \text{ Flur} \quad 1,17 \times 2,85 = 3,33 \text{ m}^2$$

$$7 \text{ Vorratsraum} \quad 1,70 \times 2,85 = 4,85 \text{ m}^2$$

$$8 \text{ Küche} \quad 1,92 \times 3,09 + 2,12 \times 2,87 = 12,02 \text{ m}^2$$

$$9 \text{ Wohnzimmer} \quad 4,50 \times 5,36 = 24,12 \text{ m}^2$$

$$10 \text{ Flur} \quad 1,10 \times 4,74 = 5,21 \text{ m}^2$$

$$11 \text{ Flur} \quad 1,72 \times 6,58 = 11,32 \text{ m}^2$$

$$12 \text{ Kaminzimmer} \quad 3,20 \times 5,07 - 1,00 \times 4,00 - 0,40 \times 0,40 = 12,06 \text{ m}^2$$

$$13 \text{ Schlafzimmer} \quad 4,00 \times 5,09 = 20,36 \text{ m}^2$$

$$\text{Wohnfläche:} = 121,38 \text{ m}^2$$

$$\text{Nutzfläche:} = 24,18 \text{ m}^2$$

Obergeschoß

Brutto – Grundfläche:

$$8,04 \times 5,54 = 44,54 \text{ m}^2$$

Netto – Grundflächen Erdgeschoss:

Hauptnutzfläche überdeckt und allseitig in voller Höhe umschlossen (HNF1)

$$14 \text{ Kinderzimmer} \quad 5,32 \times 5,26 - 2,12 \times 1,10 - 0,12 \times 2,13 = 25,40 \text{ m}^2$$

$$0,40 \times 0,96 - 9,42 \times 0,5 = 5,09 \text{ m}^2$$

$$\text{Wohnfläche:} = 20,31 \text{ m}^2$$