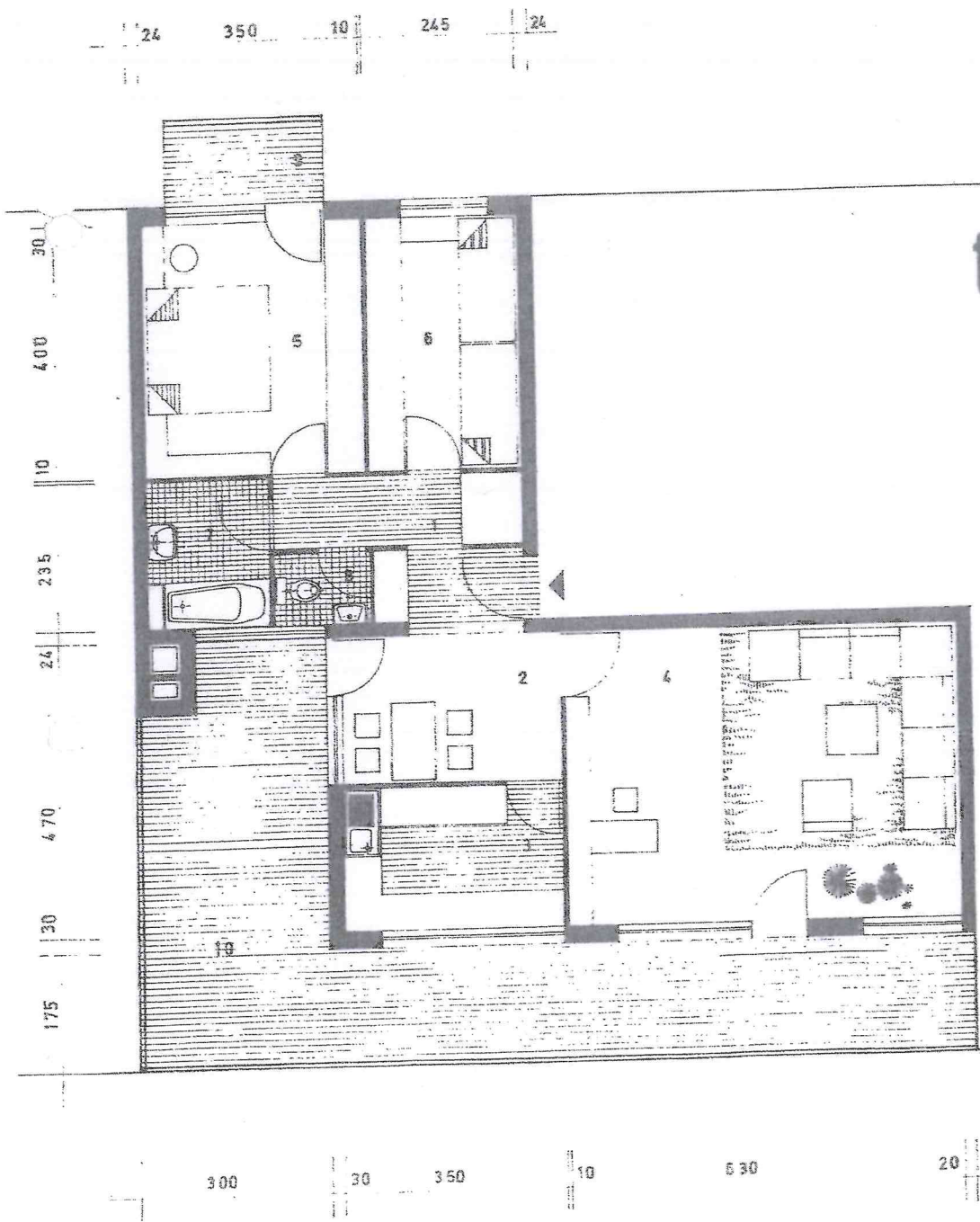


1. Etage  
 2-Zimmer-  
 Wohnung



X  
**typ p.1**

Wng Nr. 23

	m <sup>2</sup>
1 DIELE	7.70
2 ESSEN	8.23
3 KÜCHE	7.88
4 WOHNEN	29.51
5 ELTERN	14.00
6 KIND	9.80
7 BAD	4.30
8 WC	1.71
9 BALKON 1/2	1.50
10 TERRASSE 1/4	9.30
7. 3% PUTZ	
<b>WOHNFLÄCHE m<sup>2</sup></b>	<b>94.2</b>



Dieser Energieausweis wurde erstellt für das Gebäude

**67059 Ludwigshafen**

Dieser Ausweis ist gültig bis zum **24.10.2018**

Gebäude	
Gebäudetyp	Mehrfamilienhaus MFH
Gebäudeteil	
Baujahr Gebäude	1975
Baujahr Anlagentechnik	1995
Anzahl Wohnungen	24
Gebäudenutzfläche (A <sub>N</sub> )	2101,20 m <sup>2</sup>
Anlass der Ausstellung	Sonstiges (freiwillig)

**Hinweise zu den Angaben über die energetische Qualität des Gebäudes**

Die energetische Qualität eines Gebäudes kann durch die Berechnung des Energiebedarfs unter standardisierten Randbedingungen oder durch die Auswertung des Energieverbrauchs ermittelt werden. Als Bezugsfläche dient die energetische Gebäudenutzfläche nach der EnEV, die sich in der Regel von den allgemeinen Wohnflächenangaben unterscheidet. Die angegebenen Vergleichswerte sollen überschlägige Vergleiche ermöglichen (Erläuterungen - siehe Seite 4).

- Der Energieausweis wurde auf der Grundlage von Berechnungen des Energiebedarfs erstellt. Die Ergebnisse sind auf Seite 2 dargestellt. Zusätzliche Informationen zum Verbrauch sind freiwillig.
- Der Energieausweis wurde auf der Grundlage von Auswertungen des Energieverbrauchs erstellt. Die Ergebnisse sind auf Seite 3 dargestellt.

Datenerhebung Bedarf/Verbrauch durch  Eigentümer  Aussteller

Dem Energieausweis sind zusätzliche Informationen zur energetischen Qualität beigelegt (freiwillige Angabe).

**Hinweise zur Verwendung des Energieausweises**

Der Energieausweis dient lediglich der Information. Die Angaben im Energieausweis beziehen sich auf das gesamte Wohngebäude oder den oben bezeichneten Gebäudeteil. Der Energieausweis ist lediglich dafür gedacht, einen überschlägigen Vergleich von Gebäuden zu ermöglichen.

**Aussteller**

Minol Messtechnik  
W. Lehmann GmbH & Co. KG  
Nikolaus-Otto-Straße 25  
70771 Leinfelden-Echterdingen

24.10.2008

Datum

*i. A. Christin Hanselmann*

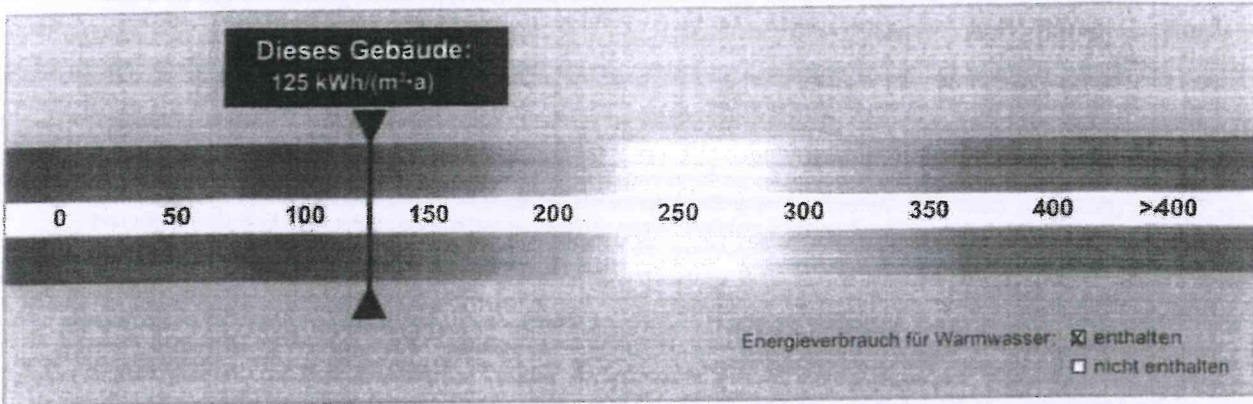
Christine Hanselmann, Dipl. Wirtschafts-Ing. (BA), Energieberaterin

Unterschrift des Ausstellers

**Entfällt bei verbrauchsbasierten  
Energieausweisen**

## Erfasster Energieverbrauch des Gebäudes

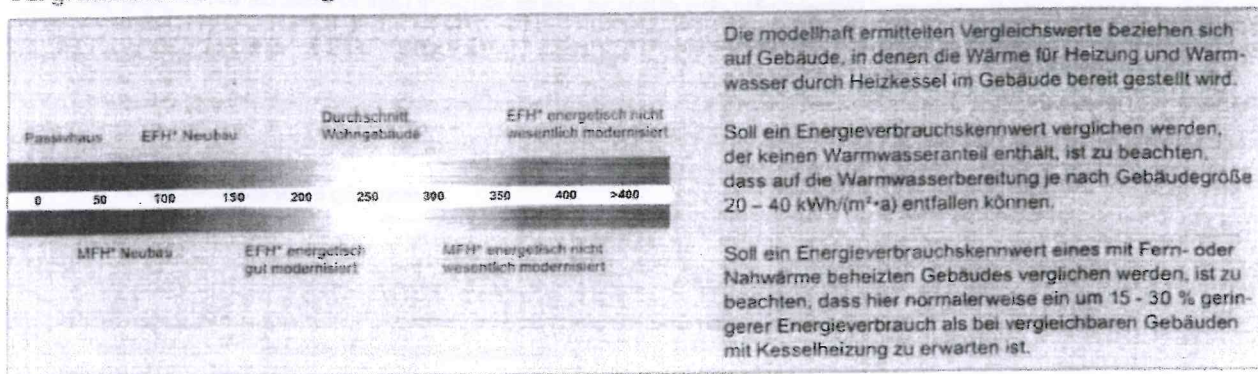
Energieverbrauchskennwert



Verbrauchserfassung - Heizung und Warmwasser

Energieträger	Abrechnungszeitraum		Energieverbrauch (kWh)	Anteil Warmwasser (kWh)	Klimafaktor	Energieverbrauchskennwert in kWh/(m <sup>2</sup> ·a) (zeitlich bereinigt, klimabereinigt)		
	von	bis				Heizung	Warmwasser	Kennwert
Heizöl in Liter	01.01.05	31.12.05	248490	59985	1,07	96	29	125
Heizöl in Liter	01.01.06	31.12.06	213230	38365	1,12	93	18	111
Heizöl in Liter	01.01.07	31.12.07	260060	65790	1,15	106	31	138
Durchschnitt								125

Vergleichswerte Endenergiebedarf



Erläuterungen zum Verfahren

Das Verfahren zur Ermittlung von Energieverbrauchskennwerten ist durch die Energieeinsparverordnung vorgegeben. Die Werte sind spezifische Werte pro Quadratmeter Gebäudenutzfläche (A<sub>n</sub>) nach Energieeinsparverordnung. Der tatsächlich gemessene Verbrauch einer Wohnung oder eines Gebäudes weicht insbesondere wegen des Witterungseinflusses und sich ändernden Nutzerverhaltens vom angegebenen Energieverbrauchskennwert ab.

## Erläuterungen

### Energiebedarf - Seite 2

Der Energiebedarf wird in diesem Energieausweis durch den Jahres-Primärenergiebedarf und den Endenergiebedarf dargestellt. Diese Angaben werden rechnerisch ermittelt. Die angegebenen Werte werden auf der Grundlage der Bauunterlagen bzw. gebäudebezogener Daten und unter Annahme von standardisierten Randbedingungen (z.B. standardisierte Klimadaten, definiertes Nutzerverhalten, standardisierte Innentemperatur und innere Wärmegewinne usw.) berechnet. So lässt sich die energetische Qualität des Gebäudes unabhängig vom Nutzerverhalten und der Wetterlage beurteilen. Insbesondere wegen standardisierter Randbedingungen erlauben die angegebenen Werte keine Rückschlüsse auf den tatsächlichen Energieverbrauch.

### Primärenergiebedarf - Seite 2

Der Primärenergiebedarf bildet die Gesamtenergieeffizienz eines Gebäudes ab. Er berücksichtigt neben der Endenergie auch die so genannte „Vorkette“ (Erkundung, Gewinnung, Verteilung, Umwandlung) der jeweils eingesetzten Energieträger (z. B. Heizöl, Gas, Strom, erneuerbare Energien etc.). Kleine Werte (grüner Bereich) signalisieren einen geringen Bedarf und damit eine hohe Energieeffizienz und Ressourcen und Umwelt schonende Energienutzung. Zusätzlich können die mit dem Energiebedarf verbundenen CO<sub>2</sub>-Emissionen des Gebäudes freiwillig angegeben werden.

### Endenergiebedarf - Seite 2

Der Endenergiebedarf gibt die nach technischen Regeln berechnete, jährlich benötigte Energiemenge für Heizung, Lüftung und Warmwasserbereitung an („Normverbrauch“). Er wird unter Standardklima und -nutzungsbedingungen errechnet und ist ein Maß für die Energieeffizienz eines Gebäudes und seiner Anlagentechnik. Der Endenergiebedarf ist die Energiemenge, die dem Gebäude bei standardisierten Bedingungen unter Berücksichtigung der Energieverluste zugeführt werden muss, damit die standardisierte Innentemperatur, der Warmwasserbedarf und die notwendige Lüftung sichergestellt werden können. Kleine Werte (grüner Bereich) signalisieren einen geringen Bedarf und damit eine hohe Energieeffizienz. Die Vergleichswerte für den Energiebedarf sind modellhaft ermittelte Werte und sollen Anhaltspunkte für grobe Vergleiche der Werte dieses Gebäudes mit den Vergleichswerten ermöglichen. Es sind ungefähre Bereiche angegeben, in denen die Werte für die einzelnen Vergleichskategorien liegen. Im Einzelfall können diese Werte auch außerhalb der angegebenen Bereiche liegen.

### Energetische Qualität der Gebäudehülle - Seite 2

Angegeben ist der spezifische, auf die wärmeübertragende Umfassungsfläche bezogene Transmissionswärmeverlust (Formelzeichen in der EnEV: HT). Er ist ein Maß für die durchschnittliche energetische Qualität aller wärmeübertragenden Umfassungsflächen (Außenwände, Decken, Fenster etc.) eines Gebäudes. Kleine Werte signalisieren einen guten baulichen Wärmeschutz.

### Energieverbrauchskennwert - Seite 3

Der ausgewiesene Energieverbrauchskennwert wird für das Gebäude auf der Basis der Abrechnung von Heiz- und ggf. Warmwasserkosten nach der Heizkostenverordnung und auf Grund anderer geeigneter Verbrauchsdaten ermittelt. Dabei werden die Energieverbrauchsdaten des gesamten Gebäudes und nicht der einzelnen Wohn- oder Nuteinheiten zugrunde gelegt. Über Klimafaktoren wird der gemessene Energieverbrauch für die Heizung hinsichtlich der konkreten örtlichen Wetterdaten auf einen deutschlandweiten Mittelwert umgerechnet. So führen beispielsweise hohe Verbräuche in einem einzelnen harten Winter nicht zu einer schlechteren Beurteilung des Gebäudes. Der Energieverbrauchskennwert gibt Hinweise auf die energetische Qualität des Gebäudes und seiner Heizungsanlage. Kleine Werte (grüner Bereich) signalisieren einen geringen Verbrauch. Ein Rückschluss auf den künftig zu erwartenden Verbrauch ist jedoch nicht möglich; insbesondere können die Verbrauchsdaten einzelner Wohneinheiten stark differieren, weil sie von deren Lage im Gebäude, von der jeweiligen Nutzung und vom individuellen Verhalten abhängen.

### Gemischt genutzte Gebäude

Für Energieausweise bei gemischt genutzten Gebäuden enthält die Energieeinsparverordnung besondere Vorgaben. Danach sind - je nach Fallgestaltung - entweder ein gemeinsamer Energieausweis für alle Nutzungen oder für Wohnungen und für die übrigen Nutzungen zwei getrennte Energieausweise auszustellen; dies ist auf Seite 1 der Ausweise erkennbar.

### Grundlagen für die Berechnung des Energieverbrauchskennwerts auf Seite 3

Berechnung Gebäudenutzfläche					Berechnung Brennstoffmenge kWh			
Tage	Gebäude- wohnfläche	Ganz- jähriger Leerstand in m <sup>2</sup>	Gebäude- wohnfläche leerstands- bereinigt	Faktor [*1]	Gebäude- nutzfläche leerstands- bereinigt	Brennstoff- menge	Heizwert	Brennstoff- menge (kWh)
1. Jahr	365	1751,00 -	0,00 =	1751,00 X	1,20 =	2101,20	24849,000 X 10,00 =	248490->
2. Jahr	365	1751,00 -	0,00 =	1751,00 X	1,20 =	2101,20	21323,000 X 10,00 =	213230->
3. Jahr	365	1751,00 -	0,00 =	1751,00 X	1,20 =	2101,20	26306,000 X 10,00 =	263060->

Berechnung Kennwert Warmwasser				Berechnung Kennwert Heizung			Gesamt	
Warm- wasser- menge in m <sup>3</sup>	Warm- wasser- Temp in °C	Faktor für WW- berechnung [*2]	Anteil Warm- wasser (kWh) [*3]	Kennwert für Warmwasser in kWh (m <sup>3</sup> ·a) (zeitbereinigt) [*4]	Energie- verbrauch für Heizung in kWh ([*5])	Klimafaktor [*6]	Kennwert für Heizung in kWh (m <sup>2</sup> ·a) (klimabereinigt) [*7]	Kennwert gesamt in kWh (m <sup>2</sup> ·a) (zeitbereinigt, klimabereinigt) [*7]
>1. Jahr	533,20	55	2,5	59985	29	188505	1,07	96
>2. Jahr	341,20	55	2,5	33385	18	174645	1,10	93
>3. Jahr	584,80	55	2,5	65790	31	194270	1,15	106
Durchschnitt					26		98	125

\*1 1,2 bei mehr als 2 Wohnungen - 1,2 bei bis zu 2 Wohnungen ohne beheizten Keller - 1,35 bei bis zu 2 Wohnungen mit beheiztem Keller  
 \*2 generell 2,5 - bei Fernwärme 2,0  
 \*3 Berechnung: Faktor (\*2) x Warmwassermenge x (Warmwassertemperatur - 10) entsprechend § 9 Heizkostenverordnung oder 18 % Pauschalermittlung  
 \*4 Berechnung: Anteil Warmwasser · Tage Abrechnungszeitraum · 365; Gebäudenutzfläche leerstandsbereinigt  
 \*5 Berechnung: Brennstoffmenge (kWh) · Anteil Warmwasser (kWh)  
 \*6 Klimafaktor des Abrechnungszeitraums im Vergleich zum langjährigen Mittel  
 \*7 Berechnung: Energieverbrauch für Heizung; Gebäudenutzfläche leerstandsbereinigt x Klimafaktor

Klimafaktoren bereitgestellt vom [www.itwv.de](http://www.itwv.de)

# Modernisierungsempfehlung zum Energieausweis

gemäß § 20 Energieeinsparverordnung

**Gebäude**

Adresse: \_\_\_\_\_, 67059 Ludwigshafen  
Hauptnutzung / Gebäudekategorie: Mehrfamilienhaus MFH

Empfehlungen zur kostengünstigen Modernisierung  ist möglich  ist nicht möglich

**Empfohlene Modernisierungsmaßnahmen**

Nummer	Bau- und Anlagenteile	Maßnahmenbeschreibung
Bei Gebäuden, die älter als 15 Jahre sind, können Modernisierungen dazu beitragen, weniger Energie zu verbrauchen.		

Hinweis: Modernisierungsempfehlungen für das Gebäude dienen lediglich der Information. Sie sind nur kurz gefasste Hinweise und kein Ersatz für eine Energieberatung.

1	Heizanlage	Prüfen Sie, ob eine Erneuerung der Heizanlage eine effizientere Energienutzung ermöglicht.
2	Dach	Prüfen Sie, ob eine Dämmung des Dachs Potenziale zur Energieeinsparung schafft.
3	Außenwände	Prüfen Sie, ob eine zusätzliche Dämmung der Fassaden Energieverluste vermindert.
4	Fenster	Prüfen Sie, ob die energetische Qualität der Fenster des Gebäudes ausreichend ist.
5	Unterer Gebäudeabschluss	Prüfen Sie, ob eine Dämmung des unteren Gebäudeabschlusses sinnvoll ist.

**Beispielhafter Variantenvergleich**

	Ist- Zustand	Modernisierungsvariante 1	Modernisierungsvariante 2
Modernisierung gemäß Nummern:			
Primärenergiebedarf [kWh/(m²·a)]			
Einsparung gegenüber Ist-Zustand in %			
Endenergiebedarf [kWh/(m²·a)]			
Einsparung gegenüber Ist-Zustand in %			
CO <sub>2</sub> -Emissionen [kWh/(m²·a)]			
Einsparung gegenüber Ist-Zustand in %			

**Aussteller**

Minol Messtechnik  
W. Lehmann GmbH & Co. KG  
Nikolaus-Otto-Straße 25  
70771 Leinfelden-Echterdingen

24.10.2008

Datum

*i.A. Christin Hanselmann*

Christine Hanselmann, Dipl. Wirtschafts - Ing. (BA), Energieberaterin

Unterschrift des Ausstellers

