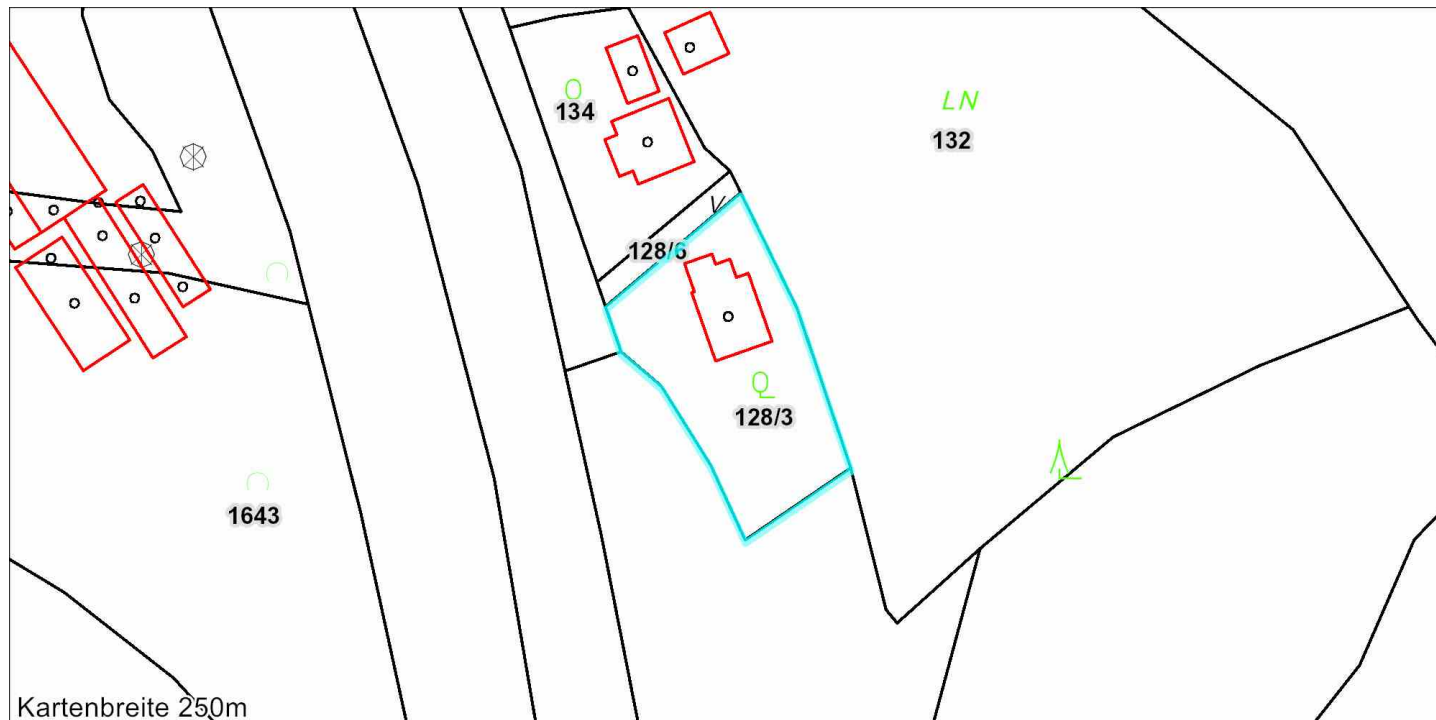


KAGIS Grundstücks-Report

Informationen aus amtlichen Geodatenbeständen



Informationen zum Status	G= Grenzkataster
	E= Grundsteuerkataster
Stand der DKM	1.Oktober 2022

Grundgrenzen

Grundstücks-Nummer	128/3
KG-Nummer	77017
Katastralgemeinde	Twimberg
Rechtsstatus	E
Fläche (DKM) in m ²	1294,1

Grundbuchsinformationen

GRUNDBUCH	EINLAGEZAHL
77017	73

Adresse(n) aus dem Adress- und Wohnungsregister (AGWR)

ADRESSCODE	SUBCODE	STRASSE	POSTLEITZAHL	ZUSTELLORT	STAND
6160535	001	Twimberg 26a	9441	Bad St.Leonhard/Lavanttal	23.10.2023

Inhaltsverzeichnis

Inhalte mit Daten im Kartenausschnitt

- Seite 3 Flächenwidmungsplan
- Seite 4 Wasserbuch
- Seite 6 Gefahrenzonen der Bundeswasserbauverwaltung
- Seite 7 Gefahrenzonen Wildbach- und Lawinenverbauung
- Seite 8 Oberflächenabfluss
- Seite 9 Solarpotenzial
- Seite 10 Höheninformationen aus dem digitalen Gelände- und Oberflächenmodell

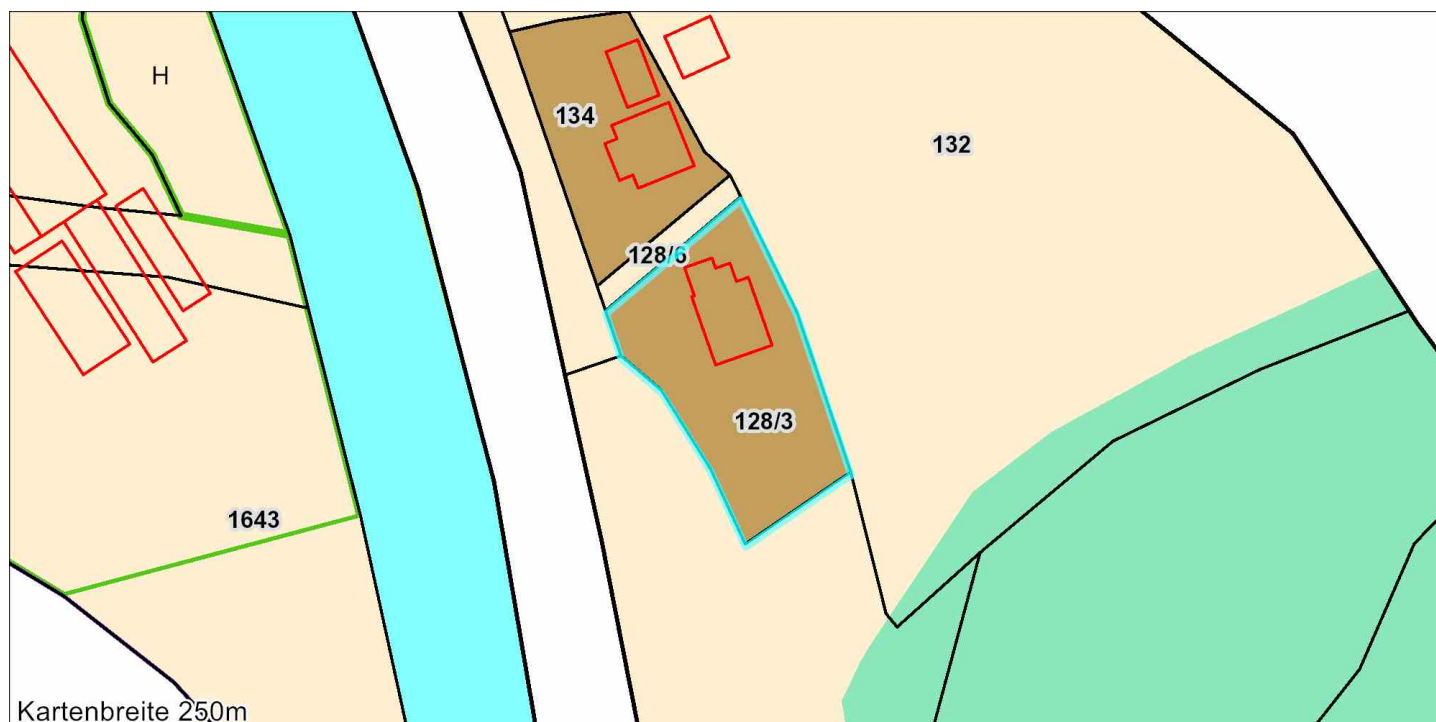
Inhalte ohne Daten im Kartenausschnitt

- Örtliches Entwicklungskonzept
- Schutzgebiete - Naturschutz
- Bildungseinrichtungen
- Gesundheitseinrichtungen

Das Land Kärnten ist für die Genauigkeit und Verlässlichkeit der gesetzgebenden Dokumente in elektronischer Form nicht haftbar. Der vorliegende Auszug hat rein informativen Charakter und begründet insbesondere keine Rechten und Pflichten. Des Weiteren ist die Haftung für Folgeschäden aus der Verwertung der angebotenen Informationen ausgeschlossen. Es wird keine Gewähr für die Verfügbarkeit, den störungsfreien Betrieb und die Fehlerfreiheit des Online-Systems gegeben

Die Digitale Katastralmappe (DKM) ist der grafische Datenbestand des Katasters im Koordinatensystem der Österreichischen Landesvermessung. Sie wird von den zuständigen Vermessungsämtern katastralgemeindeweise geführt. Die DKM veranschaulicht die Lage der Grundstücke und enthält die Grenzen der Grundstücke, die Grundstücksnummern, Nutzungsgrenzen und -symbole, die Fest-, Grenz- und Staatsgrenzpunkte mit deren Nummern und sonstige Darstellungen. Die Konsistenz der Daten zwischen der DKM und dem Grundbuch ist sichergestellt. Stichtagsdaten: Das Land Kärnten erwirbt die DKM einmal pro Jahr (Stichtagsdaten jeweils am 1. Oktober des Vorjahres) Diese Grafikdaten (Vektordaten) bzw. Sachdaten (Text) stellen den rechtlich gültigen Stand zum Zeitpunkt ihrer Erstellung dar. Sie reichen für viele Anwendungszwecke (z.B. Übersichten, großflächige Planungen,...) aus. Für alle eigentumsrelevanten Aspekte sind jedoch die tagesaktuellen Daten heranzuziehen

Fächenwidmungsplan



Vollständige Legende	Download der Legende
Rechtsvorschriften	Kärntner Raumordnungsgesetz 2021 – K-ROG 2021, K-ROG
Weitere Gesetzliche Grundlagen	Kärntner Flächenwidmungspläneverordnung – K-FlwplV K-FlwplV
Inhalt	Gemäß §13 des Kärntner Raumordnungsgesetzes hat der Gemeinderat in Übereinstimmung mit den Zielen und Grundsätzen der Raumordnung, den überörtlichen Entwicklungsprogrammen und dem örtlichen Entwicklungskonzept durch Verordnung einen Flächenwidmungsplan zu beschließen, durch den das Gemeindegebiet in Bauland, in Grünland und in Verkehrsflächen gegliedert wird. Bei dieser Gliederung sind die voraussehbaren wirtschaftlichen, sozialen, ökologischen und kulturellen Erfordernisse in der Gemeinde sowie die Auswirkungen auf das Landschaftsbild und das Ortsbild zu beachten. Für übereinanderliegende Ebenen desselben Planungsgebietes dürfen, wenn räumlich funktionelle Erfordernisse nicht entgegenstehen, verschiedene Widmungsarten festgelegt werden.
Kontakt	Abteilung 15 - Standort, Raumordnung und Energie, abt15.post@ktn.gv.at

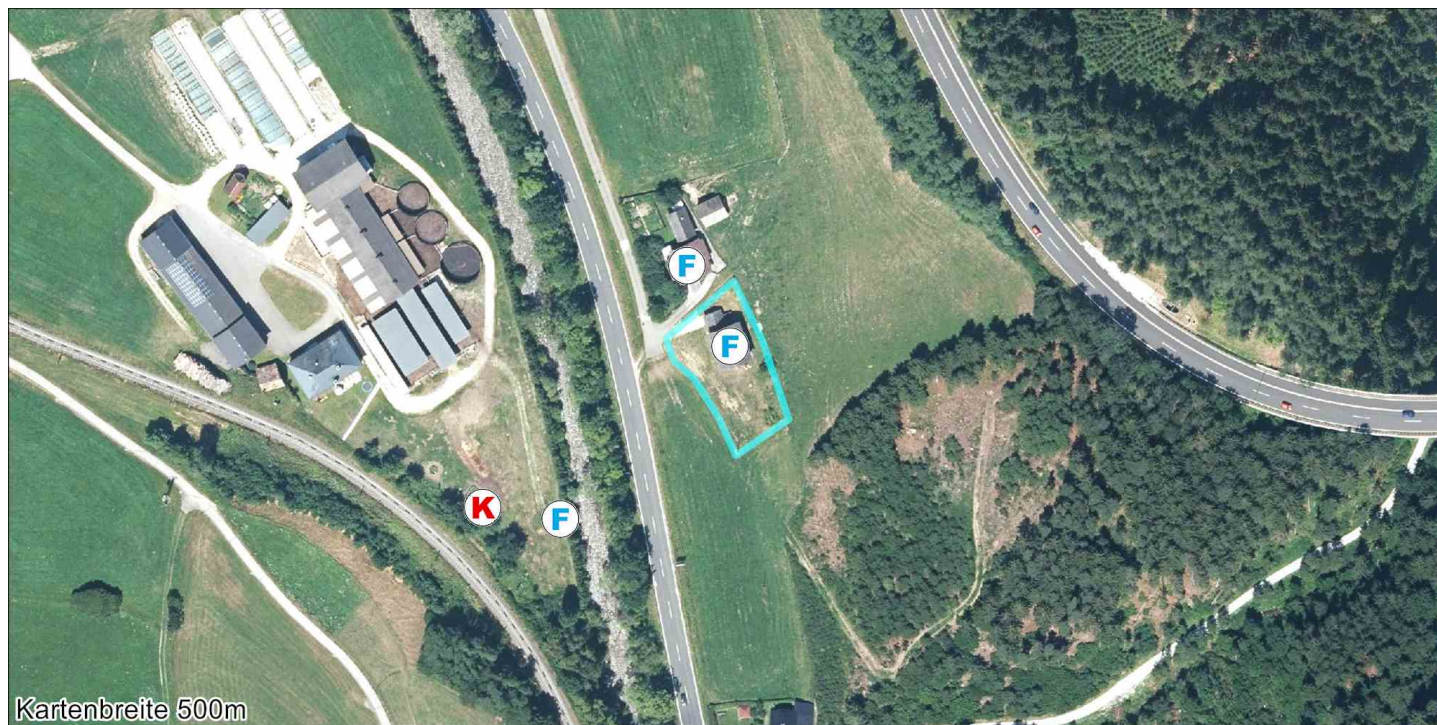
Abf_Widmung

Bescheid	3Ro-8-1/2-2006
Rechtswirksam	10.03.2006
Umwidmung	neuer Flächenwidmungsplan
Link	https://www.ktn.gv.at/KAGIS_Dokumente/RO/g20901/3Ro-8-1_2-2006.pdf

	WidCode	Widmung	Flächenanteil [m²]
Fläche der Referenzgeometrie			1294
	A1	Dorfgebiet	1294

Wasserbuch

Öffentlich zugängliches Register der verliehenen Wasserrechte



Kartenbreite 500m

Weiterführende Informationen	WIS Online Suche
Rechtsvorschriften	Wasserrechtsgesetz - WRG WRG
Kontakt	Abteilung 12 - Wasserwirtschaft, Wasserbuch@ktn.gv.at, Tel: 050 536 32002

Wasserbuch Objekt

- V Behandlung
- B Brunnen
- S Speicher
- Q Quelle
- G Gebäude, Betrieb
- K Kraftwerk
- R Wasserrad
- T Talsperre
- K Kläranlage
- E Regenentwässerung
- D Deponie / Verfüllung
- G Grundwasseranlage
- I Indirekte Gewässernutzung
- M Baumaßnahmen am Gewässer
- X Bauwerke (Bauwerkskataster)
- F Fließgewässeranlage

- W Wärmenutzung Kühlwasseranlage
- X Sonderbauwerke
- H Messstelle

Schutz- und Schongebiet

- allg. Schutzgebiet
- engeres Schutzgebiet
- weiteres Schutzgebiet
- Schongebiet

WIS-ID	Wasserrecht	Teilanlage	Subtyp
K1681478R0	PIRKER Anton 209/1930	Einleitung Lavant	Einleitung
K1857599R0	RUTRECHT Harald 209/4439	RUTRECHT Harald 209/4439	bepflanztes Filterbeet
K1857606R0	RUTRECHT Harald 209/4439	Einleitung Lavant	Einleitung
K1681478R0	PIRKER Anton 209/1930	Einleitung Lavant	Einleitung

Gefahrenzonen der Bundeswasserbauverwaltung








Weiterführende Informationen	KAGIS Homepage
Rechtsvorschriften	Gefahrenzonenplanverordnung des Bundes, BGBl. Nr. 436/1976 RIS WRG-Gefahrenzonenplanungsverordnung RIS
Weitere Gesetzliche Grundlagen	Forstgesetz 1975 RIS
Kontakt	Abteilung 12 - Wasserwirtschaft, abt12.post@ktn.gv.at, Tel: 050 536 32002

Keine Abfrageergebnisse für Kartenmittelpunkt

	gfz_text	Flächenanteil [m ²]
Fläche der Referenzgeometrie		1294
	GZFB	287
	RRALT	35

Gefahrenzonen BWV

-  Rote Gefahrenzone
-  Gelbe Gefahrenzone
-  Rot-Gelber Funktionsbereich
-  Restrisikogebiet Rot
-  Restrisikogebiet Gelb

Gefahrenzonen Wildbach- und Lawinenverbauung





Weiterführende Informationen	Info zum Gefahrenzonenplan
Rechtsvorschriften	Gefahrenzonenplanverordnung des Bundes, BGBl. Nr. 436/1976 RIS WRG-Gefahrenzonenplanungsverordnung RIS
Weitere Gesetzliche Grundlagen	Forstgesetz 1975 RIS
Kontakt	Wildbach- u Lawinenverbauung - Sektion Kärnten, sektion.kaernten@die-wildbach.at , Tel: 04242 3025 -0



Keine Abfrageergebnisse für Kartenmittelpunkt

	art_idx	art	Flächenanteil [m ²]
Fläche der Referenzgeometrie			1294
Keine Überschneidungsbereiche gefunden			-

Gefahrenzone Lawine

-  Rote Zone
-  Gelbe Zone

Gefahrenzone Wildbach

-  Rote Zone
-  Gelbe Zone

Oberflächenabfluss






Weiterführende Informationen	Detaillierte Informationen zur Oberflächenabfluss
Kontakt	Abteilung 12 - Wasserwirtschaft, abt12.post@ktn.gv.at , Tel: 050 536 32002

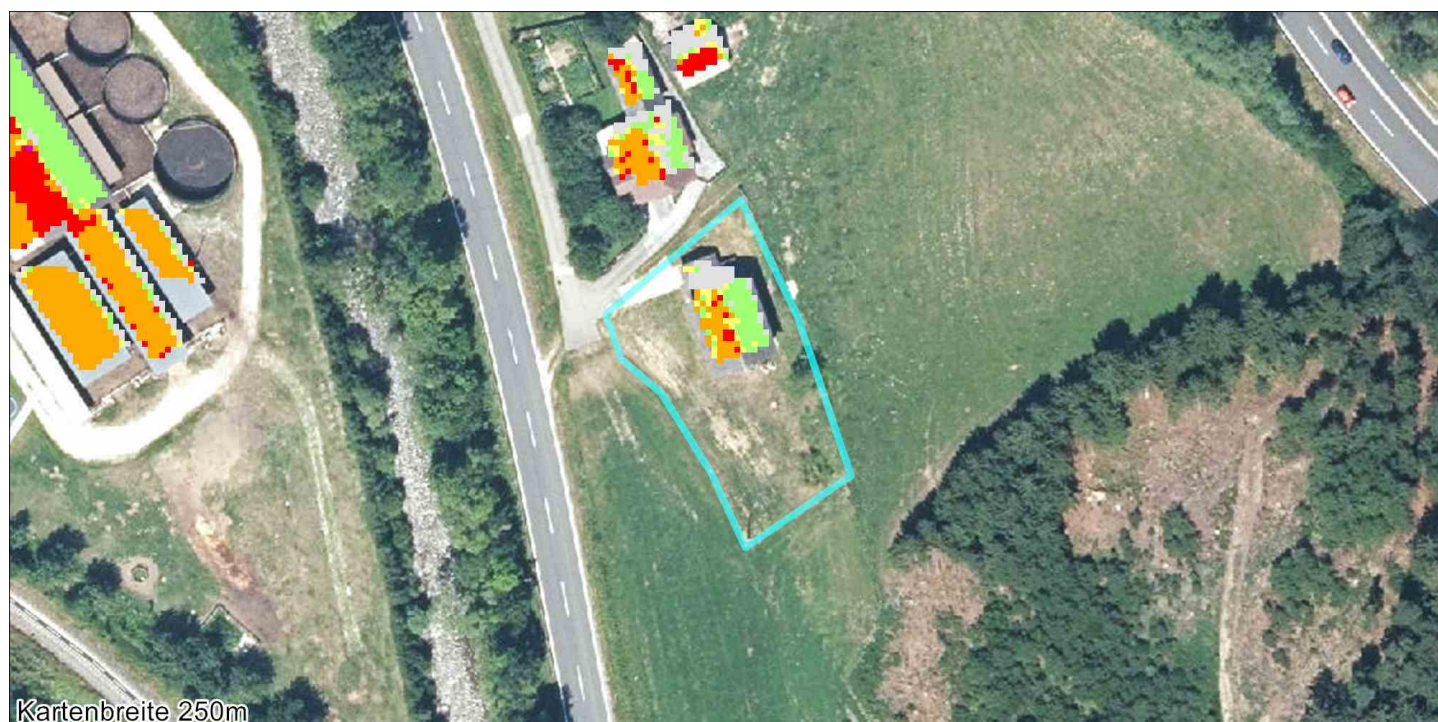
Gewässerrouten



Gefährdungskategorien

-  mäßig
-  hoch
-  sehr hoch

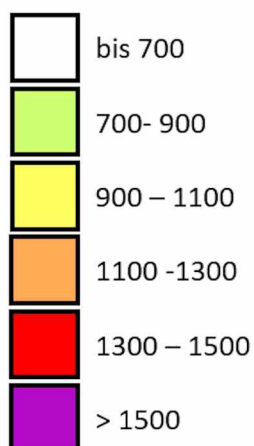
Solarpotenzial



Kontakt

Abteilung 8 - Umwelt, Naturschutz und Klimaschutzkoordination, kagis@ktn.gv.at, Tel:
050 536 18356

Solarpotenzial in kWh/m²/Jahr



Potenzieller kurzweiliger solare Strahlungsgenuss einer Fläche unter Berücksichtigung ihrer Exposition und Neigung und der Verschattung der Fläche durch Objekte im Fern- (=Relief) und Nahbereich (Vegetation, Bebauung). Basis für die Berechnung bilden das 1m Gelände- und Oberflächenmodell aus Laserscan Daten.

Globalstrahlung = Direktstrahlung + Diffusstrahlung.

Die Modellergebnisse wurden anhand von Klimadaten korrigiert, indem die berechneten Globalstrahlungswerten mit tatsächlich gemessenen Werten verglichen und korrigiert wurden.

Höheninformationen aus dem digitalen Gelände- und Oberflächenmodell



Höhe Gelände	630,7
Höhe Oberfläche	632,2
Einheit	Meter über Adria
Rechtswert	564149
Hochwert	200050,4
Koordinatensystem	31258
Datengrundlage	Laserscanning Höhenmodell 2022 - geoland.at
Flugjahr	2013
Version	v2023.01c-voibos1-build-May 17 2023-15:45:31

Datenquelle	Ein Dienst der Länderkooperation geoland.at
-------------	--