



## Familien-Zuhause! Renovierte 4 Zimmer, 2 Tageslichtbäder, 2 Balkone, separate Küche im Hochparterre

### Allgemeine Daten

Adresse:	Obere Beugen 16, 78224 Singen (Hohentwiel)
Objektnummer:	Si-OB16-03.1002
Wohnfläche ca.:	111 m <sup>2</sup>
Zimmer:	4
Verfügbar ab:	nach Vereinbarung
WBS:	Nicht erforderlich

### Zusatzinformationen

Wohnungstyp:	Etagenwohnung
Etage:	0
Etagenanzahl:	4
Anzahl Schlafzimmer:	3
Anzahl Badezimmer:	2
Haustiere erlaubt:	Nach Vereinbarung

### Merkmale/Ausstattung

Dusche, Keller, Bad mit Fenster, Balkon/Terrasse

### Bausubstanz und Energieausweis

Objektzustand:	Vollständig renoviert
Ausstattungsqualität:	Normal
Baujahr:	1958
Energieausweis:	Liegt vor
Erstellungsdatum:	Ab 1. Mai 2014
Energieausweistyp:	Verbrauchsausweis
Endenergieverbrauch:	88,00 kWh/(m <sup>2</sup> a)
Energieeffizienzklasse:	C
Wesentliche Energieträger:	Erdgas schwer
Heizungsart:	Zentralheizung

### Mietzusammensetzung

Kaltmiete:	1.260,00 €
Nebenkosten:	320,00 €
Heizkosten:	In Nebenkosten enthalten
<b>Gesamtmiete:</b>	<b><u>1.580,00 €</u></b>
Kaution:	3.780,00 €



## Objektbeschreibung

Diese 4-Zimmer-Wohnung wurde frisch renoviert und erwartet Sie im Hochparterre. Die Ausstattung mit weißen Wänden und Vinyl-Designboden in Holz-Optik ist bewusst neutral gehalten und schafft eine freundliche und einladende Atmosphäre. Die beiden Badezimmer sorgen für einen stressfreien Alltag und sind jeweils mit Fenster und Dusche ausgestattet. Ein besonderes Highlight sind die zwei Balkone auf denen Sie die Sommertage genießen können. Ein Keller im Untergeschoss bietet Stauraum.

Die vier 4-geschossigen Mehrfamilienhäuser in der Oberen Beugen 12-18 mit insgesamt 57 Wohnungen sind von grünen Außenanlagen umgeben, die den Bewohnern Erholungsflächen bieten. Die Grundrisse sind gut durchdacht, alle Wohnungen haben einen Balkon. Im Untergeschoss stehen den Mietern Kellerabteile zur Verfügung. Die zentrale Heizungsanlage wird mit Gas betrieben. Ein Hausmeisterdienst kümmert sich vor Ort um die Pflege der Anlage sowie um Ordnung und Sauberkeit.

## Ausstattungsbeschreibung

- 4-Zimmer-Wohnung
- zwei Balkone
- Erdgeschoss/Hochparterre
- viel Platz auf ca. 111,17 m<sup>2</sup>
- renovierte Ausstattung
- Vinyl-Designboden in Holz-Optik
- weiße Wände
- zwei Tageslichtbäder mit Dusche, modern gefliest
- Waschmaschinenanschluss in einem der Bäder
- Kellerabteil
- große, begrünte Außenanlage

Gerne zeigen wir Ihnen alles persönlich! Kontaktieren Sie uns jetzt!

## Lagebeschreibung

Die Mehrfamilienhäuser befinden sich in einem Wohngebiet von Singen (Hohentwiel), umgeben von Einfamilienhäusern. Einkaufsmöglichkeiten für den täglichen Bedarf sind in unmittelbarer Nähe vorhanden und fußläufig erreichbar. Die Innenstadt von Singen mit ihren vielfältigen Geschäften und Restaurants ist nur etwa 2 km entfernt. Bushaltestellen erreichen Sie zu Fuß an der Rielasinger Straße. Der Bahnhof ist 2,5 km entfernt, mit dem Bus ca. 10-15 Minuten. Der Autobahnanschluss zur A 81 ist ca. 5 Autominuten entfernt. Im Quartier finden sich alle Schulformen und ein großer Kinderspielplatz in direkter Nähe.

## Sonstiges

Hinweis zur Terminvereinbarung:

Die Besichtigungstermine werden von uns ausschließlich per E-Mail vergeben. Bitte nehmen Sie daher mit uns über den „Kontakt-Button“ des Portals Kontakt auf. Sie erhalten dann von uns eine Einladung zur Besichtigung mit mehreren Termin-Optionen.

## Kontakt

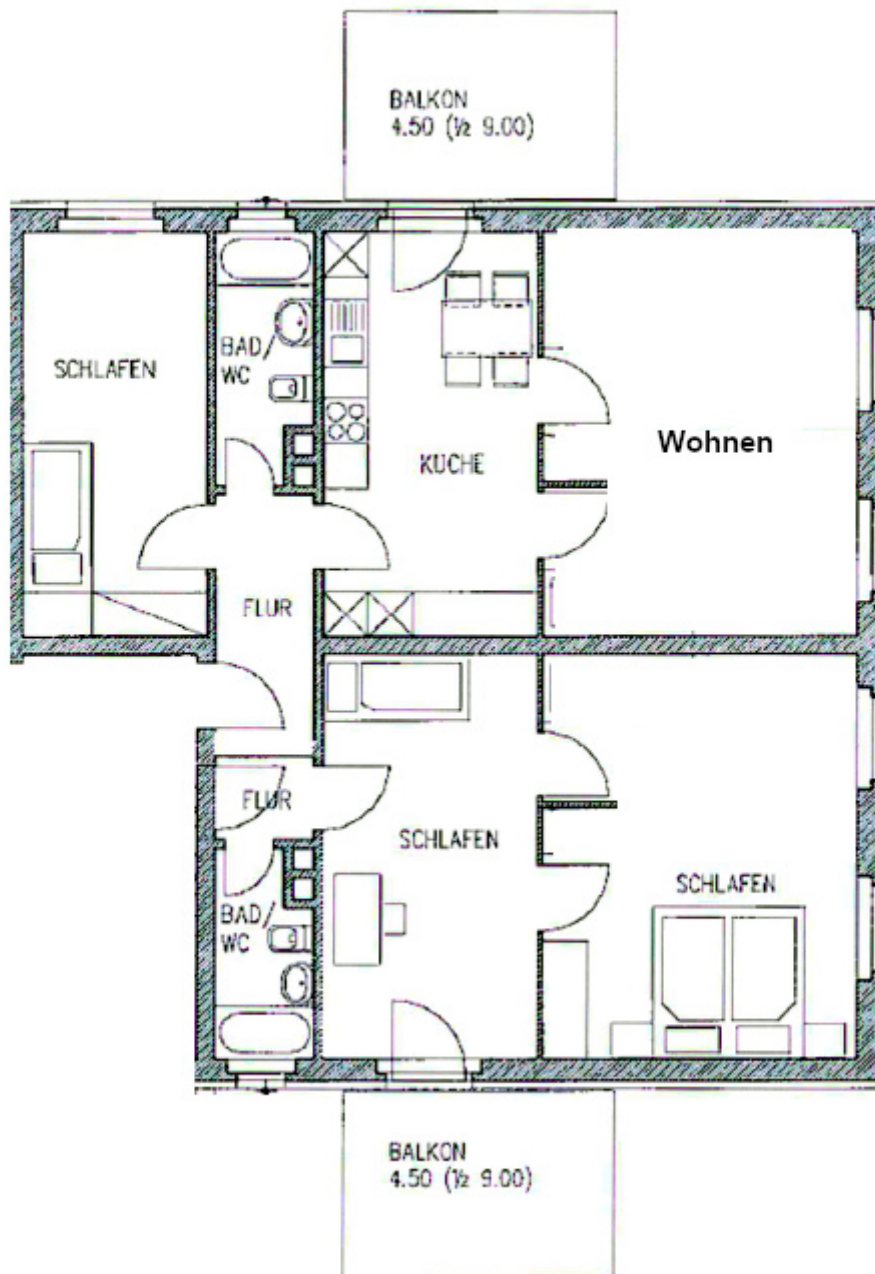
Ansprechpartner:

Frau Anna Blickhan

Adresse:

Adam-Opel-Straße 15, 63322 Rödermark

## Grundriss



Der Grundriss kann von den tatsächlichen Gegebenheiten im Einzelfall abweichen.

### Ergänzende Links

[WERTGRUND Homepage](https://www.wertgrund.de) (https://www.wertgrund.de)

[Besuchen Sie uns auf Facebook!](https://www.facebook.com/wertgrund) (https://www.facebook.com/wertgrund)

[Folgen Sie uns auf Instagram](https://www.instagram.com/wertgrund_immobilien) (https://www.instagram.com/wertgrund\_immobilien)

[WERTGRUND auf YouTube](https://www.youtube.com/user/WERTGRUND) (https://www.youtube.com/user/WERTGRUND)

# ENERGIEAUSWEIS für Wohngebäude


gemäß den §§ 79 ff. Gebäudeenergiegesetz (GEG) vom 08.08.2020 <sup>1</sup>

Gültig bis: **13.10.2032**

Registriernummer: **BW-2022-004270782**

1

## Gebäude

Gebäudetyp	Mehrfamilienhaus		
Adresse	<b>Obere Beugen 16</b> 78224 Singen		
Gebäudeteil <sup>2</sup>			
Baujahr Gebäude <sup>3</sup>	1958		
Baujahr Wärmeerzeuger <sup>3,4</sup>	1997		
Anzahl der Wohnungen	14		
Gebäudenutzfläche (A <sub>N</sub> )	899,45 m <sup>2</sup>	<input checked="" type="checkbox"/> nach § 82 GEG aus der Wohnfläche ermittelt	
Wesentliche Energieträger für Heizung <sup>3</sup>	Erdgas H		
Wesentliche Energieträger für Warmwasser <sup>3</sup>	Erdgas H		
Erneuerbare Energien	Art: Keine	Verwendung: Keine	
Art der Lüftung <sup>3</sup>	Frei (natürliche) Lüftung (wie Fensterlüftung)		
Art der Kühlung <sup>3</sup>			
Inspektionspflichtige Klimaanlage <sup>5</sup>	Anzahl:	Nächstes Fälligkeitsdatum der Inspektion:	
Anlass der Ausstellung des Energieausweises	Vermietung-Verkauf		

## Hinweise zu den Angaben über die energetische Qualität des Gebäudes

Die energetische Qualität des Gebäudes kann durch die Berechnung des **Energiebedarfs** unter Annahme von standardisierten Randbedingungen oder durch die Auswertung des **Energieverbrauchs** ermittelt werden. Als Bezugsfläche dient die energetische Gebäudenutzfläche nach dem GEG, die sich in der Regel von den allgemeinen Wohnflächenangaben unterscheidet. Die angegebenen Vergleichswerte sollen überschlägig Vergleiche ermöglichen (Erläuterungen - siehe Seite 5) Teil des Energieausweises sind die Modernisierungsempfehlungen (Seite 4).

- Der Energieausweis wurde auf der Grundlage von Berechnungen des **Energiebedarfs** erstellt (Energiebedarfsausweis). Die Ergebnisse sind auf **Seite 2** dargestellt. Zusätzliche Informationen zum Verbrauch sind freiwillig.
- Der Energieausweis wurde auf der Grundlage von Auswertungen des **Energieverbrauchs** erstellt (Energieverbrauchsausweis). Die Ergebnisse sind auf **Seite 3** dargestellt.

Datenerhebung Bedarf/Verbrauch durch  Eigentümer  Aussteller

Dem Energieausweis sind zusätzliche Informationen zur energetischen Qualität beigefügt (freiwillige Angabe).

## Hinweise zur Verwendung des Energieausweises

Energieausweise dienen ausschließlich der Information. Die Angaben im Energieausweis beziehen sich auf das gesamte Gebäude oder den oben bezeichneten Gebäudeteil. Der Energieausweis ist lediglich dafür gedacht, einen überschlägigen Vergleich von Gebäuden zu ermöglichen.

Aussteller

**Minol Messtechnik W. Lehmann GmbH & Co. KG**  
Oliver Korn, Dipl.-Ing. der Versorgungstechnik (FH)  
**Nikolaus-Otto-Straße 25**  
**70771 Leinfelden-Echterdingen**



Unterschrift des Ausstellers

Ausstellungsdatum 14.10.2022

<sup>1</sup> Datum des angewendeten GEG, gegebenenfalls des angewendeten Änderungsgesetzes zum GEG

<sup>2</sup> nur im Fall de § 79 Absatz 2 Satz 2 GEG einzutragen

<sup>3</sup> Mehrfachangaben möglich

<sup>4</sup> bei Wärmenetzen Baujahr der Übergabestation

<sup>5</sup> Klimaanlage oder kombinierte Lüftungs- und Klimaanlage im Sinne des § 74 GEG

# ENERGIEAUSWEIS für Wohngebäude

gemäß den §§ 79 ff. Gebäudeenergiegesetz (GEG) 08.08.2020 <sup>1</sup>

Berechneter Energiebedarf des Gebäudes

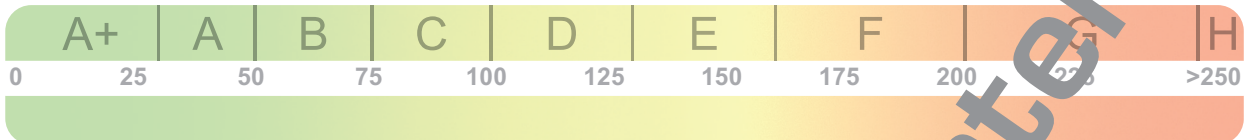
Registriernummer:

2

## Energiebedarf

Treibhausgasemissionen

kg CO<sub>2</sub>-Äquivalent / (m<sup>2</sup>·a)



### Anforderungen gemäß GEG <sup>2</sup>

Primärenergiebedarf

Ist-Wert kWh/(m<sup>2</sup>·a) Anforderungswert kWh/(m<sup>2</sup>·a)

Energetische Qualität der Gebäudehülle H<sub>T</sub> <sup>3</sup>

Ist-Wert W/(m<sup>2</sup>·K) Anforderungswert W/(m<sup>2</sup>·K)

Sommerlicher Wärmeschutz (bei Neubau)  eingehalten

### Für Energiebedarfsberechnung verwendetes Verfahren

- Verfahren nach DIN V 4108-6 und DIN V 4701-10
- Verfahren nach DIN V 18599
- Regelung nach § 31 GEG ("Modellgebäudeverfahren")
- Vereinfachungen nach § 50 Absatz 4 GEG

Energiebedarf dieses Gebäudes [pflichtangabe in Immobilienanzeigen]

kWh/m<sup>2</sup>·a)

## Angaben zur Nutzung erneuerbarer Energien

Nutzung erneuerbarer Energien zur Deckung des Wärme- und Kälteenergiebedarfs auf Grund des § 10 Absatz 2 Nummer 3 GEG

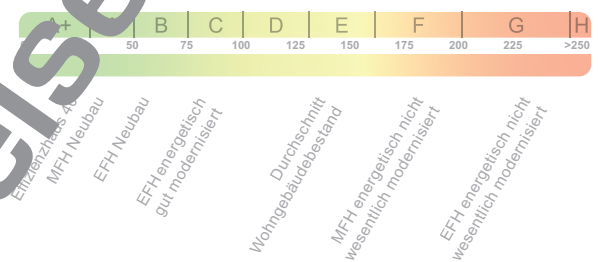
Art:	Deckungsanteil	Anteil der Pflichterfüllung:
	%	%
	%	%
Summe:	%	%

## Maßnahmen zur Einsparung

Die Anforderungen zur Nutzung erneuerbarer Energien zur Deckung des Wärme- und Kälteenergiebedarfs werden durch die Maßnahmen nach § 45 GEG oder als Kombination gemäß § 34 Absatz 2 GEG erfüllt.

- Die Anforderungen nach § 45 GEG in Verbindung mit § 16 GEG sind eingehalten.
- Maßnahme nach § 45 GEG in Kombination gemäß § 34 Absatz 2 GEG: Die Anforderungen nach § 16 GEG werden um % unterschritten. Anteil der Pflichterfüllung %.

## Vergleichswerte Endenergie <sup>4</sup>



## Erläuterung zum Berechnungsverfahren

Das GEG lässt für die Berechnung des Energiebedarfs unterschiedliche Verfahren zu, die im Einzelfall zu unterschiedlichen Ergebnissen führen können. Insbesondere wegen standardisierter Randbedingungen erlauben die angegebenen Werte keine Rückschlüsse auf den tatsächlichen Energieverbrauch. Die ausgewiesenen Bedarfswerte der Skala sind spezifische Werte nach dem GEG pro Quadratmeter Gebäudenutzfläche (A<sub>N</sub>), die im Allgemeinen größer ist als die Wohnfläche des Gebäudes.

<sup>1</sup> siehe Fußnote 1 auf Seite 1 des Energieausweises

<sup>2</sup> nur bei Neubau sowie bei Modernisierung im Fall des § 80 Absatz 2 GEG

<sup>3</sup> nur bei Neubau

<sup>4</sup> EFH: Einfamilienhaus, MFH: Mehrfamilienhaus

# ENERGIEAUSWEIS für Wohngebäude

gemäß den §§ 79 ff. Gebäudeenergiegesetz (GEG) 08.08.2020 <sup>1</sup>

Erfasster Energieverbrauch des Gebäudes

Registriernummer: **BW-2022-004270782**

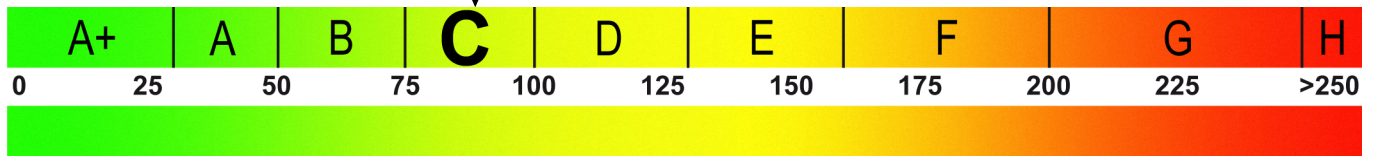
3

## Energieverbrauch

Treibhausgasemissionen

21,2 kg CO<sub>2</sub>-Äquivalent / (m<sup>2</sup>·a)

Endenergieverbrauch dieses Gebäudes  
88 kWh/(m<sup>2</sup>·a)



Primärenergieverbrauch dieses Gebäudes  
97 kWh/(m<sup>2</sup>·a)

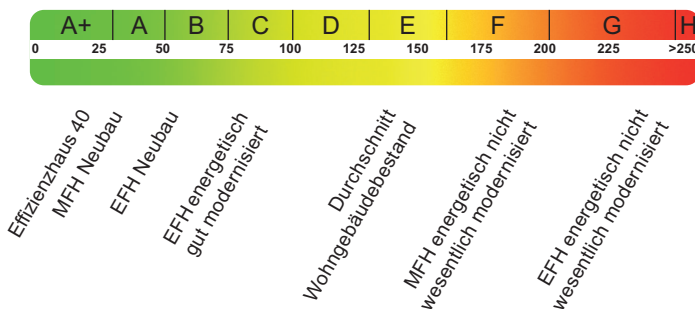
Energieverbrauch dieses Gebäudes [Pflichtangaben in Immobilienanzeigen] **88 kWh/m<sup>2</sup>·a**

## Verbrauchserfassung - Heizung und Warmwasser

Zeitraum		Energieträger <sup>2</sup>	Primär-energie-faktor	Energie-verbrauch [kWh]	Anteil Warmwasser [kWh]	Anteil Heizung [kWh]	Klima-faktor
von	bis						
01.01.19	31.12.21	Erdgas H	1,1	228443	99297	129145	1,08

weitere Einträge in Anlage

## Vergleichswerte Endenergie <sup>3</sup>



Die modellhaft ermittelten Vergleichswerte beziehen sich auf Gebäude, in denen die Wärme für Heizung und Warmwasser durch Heizkessel im Gebäude bereitgestellt werden.

Soll ein Energieverbrauch eines mit Fern- oder Nahwärme beheizten Gebäudes verglichen werden, ist zu beachten, dass hier normalerweise ein um 15 bis 30 % geringerer Energieverbrauch als bei vergleichbaren Gebäuden mit Kesselheizung zu erwarten ist.

## Erläuterung zum Verfahren

Das Verfahren zur Ermittlung des Energieverbrauchs ist durch das GEG vorgesehen. Die Werte der Skala sind spezifische Werte pro Quadratmeter Gebäudenutzfläche ( $A_N$ ) nach dem GEG, die im Allgemeinen größer ist als die Wohnfläche des Gebäudes. Der tatsächliche Energieverbrauch eines Gebäudes weicht insbesondere wegen des Witterungseinflusses und sich ändernden Nutzerverhaltens vom eingegebenen Energieverbrauch ab,

<sup>1</sup> siehe Fußnote 1 auf Seite 1 des Energieausweises

<sup>2</sup> gegebenenfalls auch Leerstandszuschläge, Warmwasser- oder Kühlpauschale in kWh

<sup>3</sup> EFH: Einfamilienhaus, MFH: Mehrfamilienhaus

# ENERGIEAUSWEIS für Wohngebäude

gemäß den §§ 79 ff. Gebäudeenergiegesetz (GEG) 08.08.2020 <sup>1</sup>

Empfehlung des Ausstellers

Registriernummer: **BW-2022-004270782**

4

## Empfehlungen zur kostengünstigen Modernisierung

Maßnahmen zur kostengünstigen Verbesserung der Energieeffizienz sind  möglich  nicht möglich

### Empfohlene Modernisierungsmaßnahmen

Nr.	Bau- oder Anlagenteile	Maßnahmenbeschreibung in einzelnen Schritten	empfohlen		geschätzte Amortisationszeit	geschätzte Kosten pro eingesparte Kilowattstunde Endenergie
			in Zusammenhang mit größerer Modernisierung	als Einzelmaßnahme		
1	Anlagenregelung	Optimierung der Regelung/Steuerung der Heizungsanlage	<input type="checkbox"/>	<input checked="" type="checkbox"/>		
2	Anlagenregelung	Prüfung, ob eine Nutzung von erneuerbaren Energien technisch möglich und wirtschaftlich sinnvoll ist.	<input checked="" type="checkbox"/>	<input type="checkbox"/>		
3	Kellerdecke	Prüfung ob nachträgliche Dämmung der Kellerdecke gegen unbeheizten Keller möglich ist	<input type="checkbox"/>	<input checked="" type="checkbox"/>		
			<input type="checkbox"/>	<input type="checkbox"/>		
			<input type="checkbox"/>	<input type="checkbox"/>		

weitere Einträge in Anlage

#### Hinweis:

Modernisierungsempfehlungen für das Gebäude dienen lediglich der Information. Sie sind nur kurz gefasste Hinweise und kein Ersatz für eine Energieberatung.

Genauere Angaben zu den Empfehlungen erhältlich bei/unter:

<http://www.bbsr-energieeinsparung.de>

## Ergänzende Erläuterungen zu den Angaben im Energieausweis

(Angaben freiwillig)

Die Berechnung der Kennwerte und insbesondere die Empfehlung von Modernisierungsmaßnahmen in diesem Energieausweis erfolgt ohne Durchführung eines Vororttermins durch den Aussteller und ausschließlich aufgrund der vom Kunden zur Verfügung gestellten Angaben zum Objekt und zum Energieverbrauch. Daten zum Energiebedarf und der Gebäudesubstanz liegen dem Aussteller nicht vor und wurden nicht geprüft. Für die Feststellung von Umfang und Wirtschaftlichkeit konkreter Modernisierungsmaßnahmen empfehlen wir einen Vororttermin mit einem ortsansässigen Energieberater.

<sup>1</sup> siehe Fußnote 1 auf Seite 1 des Energieausweises

# ENERGIEAUSWEIS für Wohngebäude

gemäß den §§ 79 ff. Gebäudeenergiegesetz (GEG) 08.08.2020 <sup>1</sup>

## Erläuterungen

5

### Angabe Gebäudeteil – Seite 1

Bei Wohngebäuden, die zu einem nicht unerheblichen Anteil zu anderen als Wohnzwecken genutzt werden, ist die Ausstellung des Energieausweises gemäß § 79 Absatz 2 Satz 2 GEG auf den Gebäudeteil zu beschränken, der getrennt als Wohngebäude zu behandeln ist (siehe im Einzelnen § 106 GEG). Dies wird im Energieausweis durch die Angabe „Gebäudeteil“ deutlich gemacht.

### Erneuerbare Energien – Seite 1

Hier wird darüber informiert, wofür und in welcher Art erneuerbare Energien genutzt werden. Bei Neubauten enthält Seite 2 (Angaben zur Nutzung erneuerbarer Energien) dazu weitere Angaben.

### Energiebedarf – Seite 2

Der Energiebedarf wird hier durch den Jahres-Primärenergiebedarf und den Endenergiebedarf dargestellt. Diese Angaben werden rechnerisch ermittelt. Die angegebenen Werte werden auf der Grundlage der Bauunterlagen bzw. gebäudebezogener Daten und unter Annahme von standardisierten Randbedingungen (z.B. standardisierte Klimadaten, definiertes Nutzerverhalten, standardisierte Innentemperatur und innere Wärmegewinne usw.) berechnet. So lässt sich die energetische Qualität des Gebäudes unabhängig vom Nutzerverhalten und von der Wetterlage beurteilen. Insbesondere wegen der standardisierten Randbedingungen erlauben die angegebenen Werte keine Rückschlüsse auf den tatsächlichen Energieverbrauch.

### Primärenergiebedarf – Seite 2

Der Primärenergiebedarf bildet die Energieeffizienz des Gebäudes ab. Er berücksichtigt neben der Endenergie auch die sogenannte „Vorkette“ (Erkundung, Gewinnung, Verteilung, Umwandlung) der jeweils eingesetzten Energieträger (z.B. Heizöl, Gas, Strom, erneuerbare Energien etc.). Ein kleiner Wert signalisiert einen geringen Bedarf und damit eine hohe Energieeffizienz sowie eine die Ressourcen und die Umwelt schonende Energienutzung.

### Energetische Qualität der Gebäudehülle – Seite 2

Angegeben ist der spezifische, auf die wärmeübertragende Umfassungsfläche bezogene Transmissionswärmeverlust. Er beschreibt die durchschnittliche energetische Qualität aller wärmeübertragenden Umfassungsflächen (Außenwände, Decken, Fenster etc.) eines Gebäudes. Ein kleiner Wert signalisiert einen guten baulichen Wärmeschutz. Außerdem stellt das GEG Anforderungen an den sommerlichen Wärmeschutz (Schutz vor Überhitzung) eines Gebäudes.

### Endenergiebedarf – Seite 2

Der Endenergiebedarf gibt die nach technischen Regeln berechnete, jährlich benötigte Energiemenge für Heizung, Lüftung und Warmwasserbereitung an. Er wird unter Standardklima- und Standardnutzungsbedingungen errechnet und ist ein Indikator für die Energieeffizienz eines Gebäudes und seiner Anlagentechnik. Der Endenergiebedarf ist die Energiemenge, die dem Gebäude unter der Annahme von standardisierten Bedingungen und unter Berücksichtigung der Energieverluste zugeführt werden muss, damit die standardisierte Innentemperatur, der Warmwasserbedarf und die notwendige Lüftung sichergestellt werden können. Ein kleiner Wert signalisiert einen geringen Bedarf und damit eine hohe Energieeffizienz.

### Angaben zur Nutzung erneuerbarer Energien – Seite 2

Nach dem GEG müssen Neubauten in bestimmtem Umfang erneuerbare Energien zur Deckung des Wärme- und Kältebedarfs nutzen. In dem Feld „Angaben zur Nutzung erneuerbarer Energien“ sind die Art der eingesetzten erneuerbaren Energien, der prozentuale Deckungsanteil am Wärme- und Kälteenergiebedarf und der prozentuale Anteil der Pflichterfüllung abzulesen. Das Feld „Maßnahmen zur Einsparung“ wird ausgefüllt, wenn die Anforderungen des GEG teilweise oder vollständig durch Unterschreitung der Anforderungen an den baulichen Wärmeschutz gemäß § 45 GEG erfüllt werden.

### Endenergieverbrauch – Seite 3

Der Endenergieverbrauch wird für das Gebäude auf der Basis der Abrechnungen von Heiz- und Warmwasserkosten nach der Heizkostenverordnung oder auf Grund anderer geeigneter Verbrauchsdaten ermittelt. Dabei werden die Energieverbrauchsdaten des gesamten Gebäudes und nicht der einzelnen Wohneinheiten zugrundegelegt. Der erfasste Energieverbrauch für die Heizung wird anhand der konkreten örtlichen Wetterdaten und mithilfe von Klimafaktoren auf einen deutschlandweiten Mittelwert umgerechnet. So führt beispielsweise ein hoher Verbrauch in einem einzelnen harten Winter nicht zu einer schlechteren Beurteilung des Gebäudes. Der Endenergieverbrauch gibt Hinweise auf die energetische Qualität des Gebäudes und seiner Heizungsanlage. Ein kleiner Wert signalisiert einen geringen Verbrauch. Ein Rückschluss auf den künftig zu erwartenden Verbrauch ist jedoch nicht möglich; insbesondere können die Verbrauchsdaten einzelner Wohneinheiten stark differieren, weil sie von der Lage der Wohneinheiten im Gebäude, von der jeweiligen Nutzung und dem individuellen Verhalten der Bewohner abhängen.

Im Fall längerer Leerstände wird hierfür ein pauschaler Zuschlag rechnerisch bestimmt und in die Verbrauchserfassung einbezogen. Im Interesse der Vergleichbarkeit wird bei dezentralen, in der Regel elektrisch betriebenen Warmwasseranlagen der typische Verbrauch über eine Pauschale berücksichtigt. Gleiches gilt für den Verbrauch von eventuell vorhandenen Anlagen zur Raumkühlung. Ob und in wie weit die genannten Pauschalen in die Erfassung eingegangen sind, ist der Tabelle „Verbrauchserfassung“ zu entnehmen.

### Primärenergieverbrauch – Seite 3

Der Primärenergieverbrauch geht aus dem für das Gebäude ermittelten Endenergieverbrauch hervor. Wie der Primärenergiebedarf wird er mithilfe von Umrechnungsfaktoren ermittelt, die die Vorkette der jeweils eingesetzten Energieträger berücksichtigen.

### Pflichtangaben für Immobilienanzeigen – Seite 2 und 3

Nach dem GEG besteht die Pflicht, in Immobilienanzeigen die in § 87 Absatz 1 GEG genannten Angaben zu machen. Die dafür erforderlichen Angaben sind dem Energieausweis zu entnehmen, je nach Ausweisart der Seite 2 oder 3.

### Vergleichswerte – Seite 2 und 3

Die Vergleichswerte auf Endenergieebene sind modellhaft ermittelte Werte und sollen lediglich Anhaltspunkte für grobe Vergleiche der Werte dieses Gebäudes mit den Vergleichswerten anderer Gebäude sein. Es sind Bereiche angegeben, innerhalb derer ungefähr die Werte für die einzelnen Vergleichskategorien liegen.

<sup>1</sup> siehe Fußnote 1 auf Seite 1 des Energieausweises