



Nähe Kudamm/Olivaer Platz: Laden/Büro/Praxis mit großer Schaufensterfront, Büroraum, WC

Allgemeine Daten

Adresse:	MommSENstraße 16, 10629 Berlin
Stadtteil:	Charlottenburg
Bezirk / Stadtbezirk:	WilMersdorf
Objektnummer:	B-Momm-GE01.1001
Objektart:	Laden
Vermarktungsart:	Miete
Gesamtfläche:	181 m ²
Verkaufsfläche:	165 m ²
Verfügbar ab:	nach Vereinbarung



Zusatzinformationen

Lageart:	A-Lage
Nebenfläche:	14 m ²
Schaufensterfront:	20,00 m
Provision:	Nein
Denkmalschutzobjekt:	Nein
Bodenbelag:	Fliesen
Zulieferung:	Direkter Zugang



Garage/Stellplatz

Anzahl Stellplätze:	1
Stellplatz Miete:	115,00 €

Lage

Fußweg zu Öffentl. Verkehrsmitteln:	1 min
Fahrzeit zum nächsten Hauptbahnhof:	5 min
Fahrzeit zur nächsten Autobahn:	5 min
Fahrzeit zum nächsten Flughafen:	40 min



Bausubstanz und Energieausweis

Objektzustand:	Renovierungsbedürftig
Energieausweis:	Liegt vor
Erstellungsdatum:	Ab 1. Mai 2014
Energieausweistyp:	Verbrauchsausweis
Endenergieverbrauch Wärme:	98,00 kWh/(m ² a)
Wesentliche Energieträger:	Fernwärme
Baujahr:	1982
Heizungsart:	Zentralheizung



Mietzusammensetzung

Mietpreis:	2.900,00 €
Nebenkosten:	600,00 €
Gesamtkosten:	<u>3.500,00 €</u>
Mietpreis Typ:	Miete pro Monat
Kaution:	12.495,00 €

Objektbeschreibung

Diese ca. 181,40 m² große Ladenfläche in beliebter, frequentierter Lage bietet mit großer Schaufensterfront gute Präsentationsmöglichkeiten für Ihre Produkte. Die Fläche kann nach Bedarf genutzt werden und befindet sich in gepflegtem Zustand mit Fliesenboden und Deckenbeleuchtung. Im hinteren Bereich gibt es ein kleines Büro sowie ein WC mit Vorraum. Ein Tiefgaragenplatz ist für die Einheit reserviert, weitere auf Anfrage.

Das Gebäudeensemble besteht aus zwei Gebäuden mit acht Vollgeschossen, die im Eckbereich verbunden sind. Die von dem Zugang zum Innenhof unterbrochenen Erdgeschosse der Vorderhäuser werden als Läden mit geschosshohen Schaufenstern vollgewerblich genutzt und straßenseitig erschlossen. Für den nötigen Komfort sorgen Aufzüge, den Mietern zugeordnete Kellerabteile sowie die Tiefgarage. Selbstverständlich sorgt ein Hausmeister für Ordnung und Sauberkeit.

Ausstattungsbeschreibung

- beliebte und frequentierte Lage Nähe Kudamm
- große, helle Ladenfläche mit ca. 181,40 m²
- direkter Eingang
- ca. 20 m Schaufensterfront
- abgehängte Decken mit Beleuchtung
- gepflegter Zustand
- Renovierungen sind vom Mieter vorzunehmen
- Büroraum
- Toilette
- Bushaltestelle vor der Haustür
- Tiefgaragenplatz für 115,00 €/Monat für Sie reserviert
- provisionsfrei
- alle Preise verstehen sich zzgl. gesetzlicher Mehrwertsteuer

Kontaktieren Sie uns jetzt!

Lagebeschreibung

Die Ladeneinheit befindet sich in Berlin Charlottenburg. Die Leibnitzstraße/Mommsenstr. ist eine hoch frequentierte Straße Nähe Kurfürsten-Damm/Olivaer Platz und somit sehr beliebt. Es finden sich mehrere Einzelhändler und Gastronomie in der näheren Umgebung.

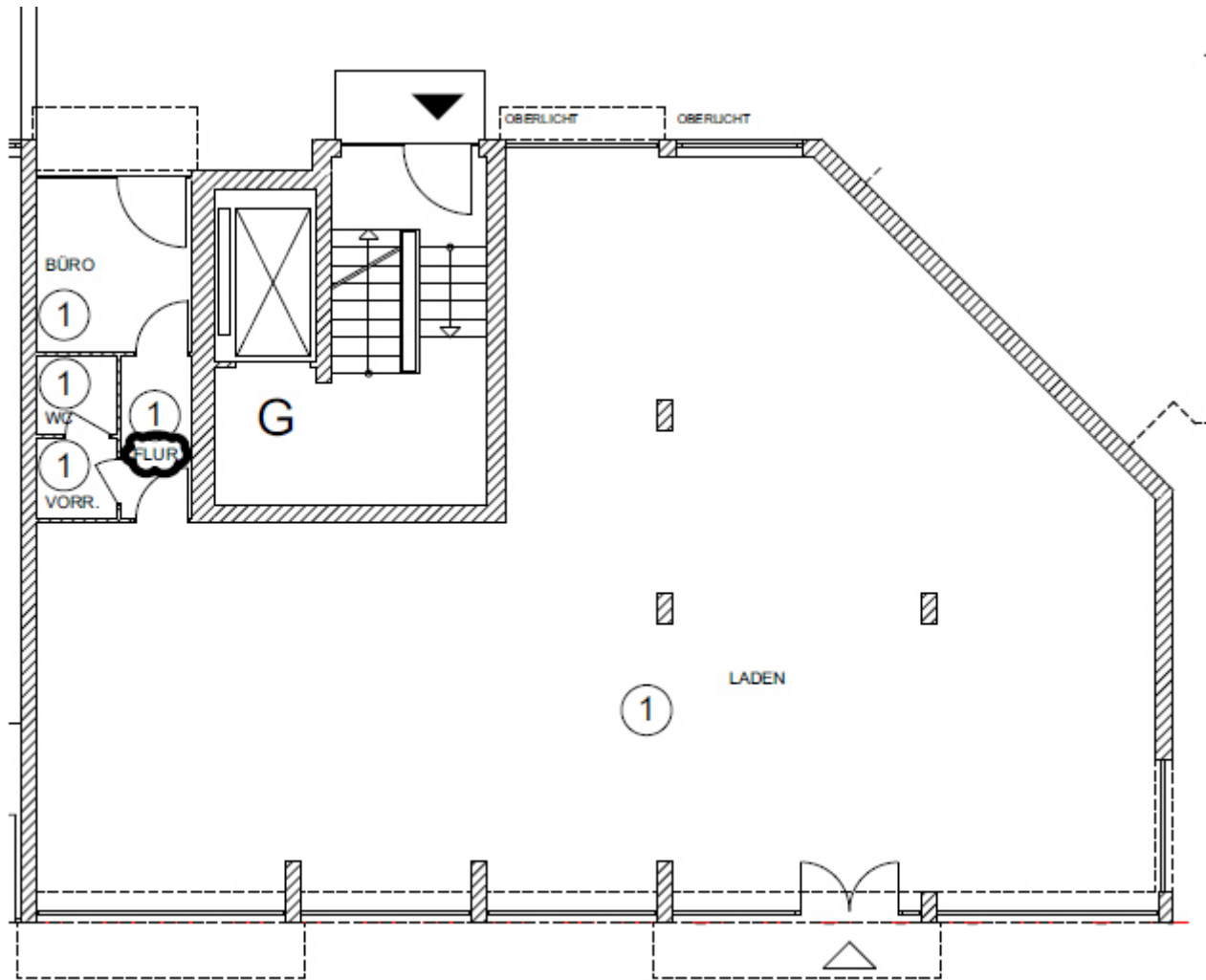
Dinge des täglichen Bedarfs, Restaurants, Cafés und Boutiquen sind, wie es sich für eine Stadt gehört, fußläufig zu erreichen. Der Tiergarten ist in ca. 10 Fahrradminuten zu erreichen, der Kurfürstendamm in ca. sechs Fahrradminuten. Ruck zuck sind Sie überall.

Natürlich ist auch die Verkehrsanbindung an die Bedürfnisse der Charlottenburger angepasst. So befindet sich eine Bushaltestelle direkt vor dem Haus. S- und U-Bahnhaltestelle erreichen Sie in ca. zehn Gehminuten.

Kontakt

Ansprechpartner:	Herr Sven Lanzer
Adresse:	Else-Lasker-Schüler-Straße 22, 10783 Berlin
Telefonnummer:	+49 1514 6759174

Grundriss



Der Grundriss kann von den tatsächlichen Gegebenheiten im Einzelfall abweichen.

Ergänzende Links

[WERTGRUND Homepage](https://www.wertgrund.de) (https://www.wertgrund.de)

[Besuchen Sie uns auf Facebook!](https://www.facebook.com/wertgrund) (https://www.facebook.com/wertgrund)

[WERTGRUND auf YouTube](https://www.youtube.com/user/WERTGRUND) (https://www.youtube.com/user/WERTGRUND)

[Folgen Sie uns auf Instagram](https://www.instagram.com/wertgrund_immobilien) (https://www.instagram.com/wertgrund_immobilien)

[360 Grad](https://my.matterport.com/show/?m=GRZBQF4FiNh) (https://my.matterport.com/show/?m=GRZBQF4FiNh)

Energieausweis für Wohngebäude

gemäß den §§ 16 ff. Energieeinsparverordnung (EnEV) vom¹⁾ 16.10.2013

Gültig bis: 27.08.2028

Registriernummer²⁾ BE-2018-002153009
(oder "Registriernummer wurde beantragt am...")

1

Gebäude

Gebäudetyp	Mehrfamilienhaus		Gebäudefoto (freiwillig)
Adresse	Mommsenstr. 16, Leibnitzstr. 61 10629 Berlin		
Gebäudeteil	Ganzes Gebäude		
Baujahr Gebäude ³⁾	1982		
Baujahr Wärmeerzeuger ^{3), 4)}	1982		
Anzahl Wohnungen	29		
Gebäudenutzfläche (A _N)	3316,52 m ²	<input checked="" type="checkbox"/> nach § 19 EnEV aus der Wohnfläche ermittelt	
Wesentliche Energieträger für Heizung und Warmwasser ³⁾	Nah-/Fernwärme		
Erneuerbare Energien	Art:	Verwendung:	
Art der Lüftung/Kühlung	<input checked="" type="checkbox"/> Fensterlüftung <input type="checkbox"/> Lüftungsanlage mit Wärmerückgewinnung <input type="checkbox"/> Anlage zur Kühlung <input type="checkbox"/> Schachtlüftung <input type="checkbox"/> Lüftungsanlage ohne Wärmerückgewinnung		
Anlass der Ausstellung des Energieausweises	<input type="checkbox"/> Neubau <input type="checkbox"/> Modernisierung (Änderung / Erweiterung) <input type="checkbox"/> Sonstiges (freiwillig) <input checked="" type="checkbox"/> Vermietung / Verkauf		

Hinweise zu den Angaben über die energetische Qualität des Gebäudes

Die energetische Qualität eines Gebäudes kann durch die Berechnung des **Energiebedarfs** unter Annahme von standardisierten Randbedingungen oder durch die Auswertung des **Energieverbrauchs** ermittelt werden. Als Bezugsfläche dient die energetische Gebäudenutzfläche nach der EnEV, die sich in der Regel von den allgemeinen Wohnflächenangaben unterscheidet. Die angegebenen Vergleichswerte sollen überschlägige Vergleiche ermöglichen (**Erläuterungen - siehe Seite 5**). Teil des Energieausweises sind die Modernisierungsempfehlungen (Seite 4).

Der Energieausweis wurde auf der Grundlage von Berechnungen des **Energiebedarfs** erstellt (Energiebedarfsausweis). Die Ergebnisse sind auf **Seite 2** dargestellt. Zusätzliche Informationen zum Verbrauch sind freiwillig.

Der Energieausweis wurde auf der Grundlage von Auswertungen des **Energieverbrauchs** erstellt (Energieverbrauchsausweis). Die Ergebnisse sind auf **Seite 3** dargestellt.

Datenerhebung Bedarf / Verbrauch durch Eigentümer Aussteller

Dem Energieausweis sind zusätzliche Informationen zur energetischen Qualität beigelegt (freiwillige Angabe).

Hinweise zur Verwendung des Energieausweises

Der Energieausweis dient lediglich der Information. Die Angaben im Energieausweis beziehen sich auf das gesamte Wohngebäude oder den oben bezeichneten Gebäudeteil. Der Energieausweis ist lediglich dafür gedacht, einen überschlägigen Vergleich von Gebäuden zu ermöglichen.

Aussteller

M.eEM. Oliver Rausch
Gebäudeenergieberater
c/o Techem Energy Services GmbH
Hauptstraße 89
65760 Eschborn

27.08.2018
Datum


Unterschrift des Ausstellers

1) Datum der angewendeten EnEV, gegebenenfalls angewendeten Änderungsverordnung zur EnEV 2) Bei nicht rechtzeitiger Zuteilung der Registriernummer (§ 17 Absatz 4 Satz 4 und 5 EnEV) ist das Datum der Antragstellung einzutragen, die Registriernummer ist nach deren Eingang nachträglich einzusetzen. 3) Mehrfachangaben möglich 4) bei Wärmenetzen Baujahr der Übergabestellen
AF-Nr.: 2010000296912

Energieausweis für Wohngebäude

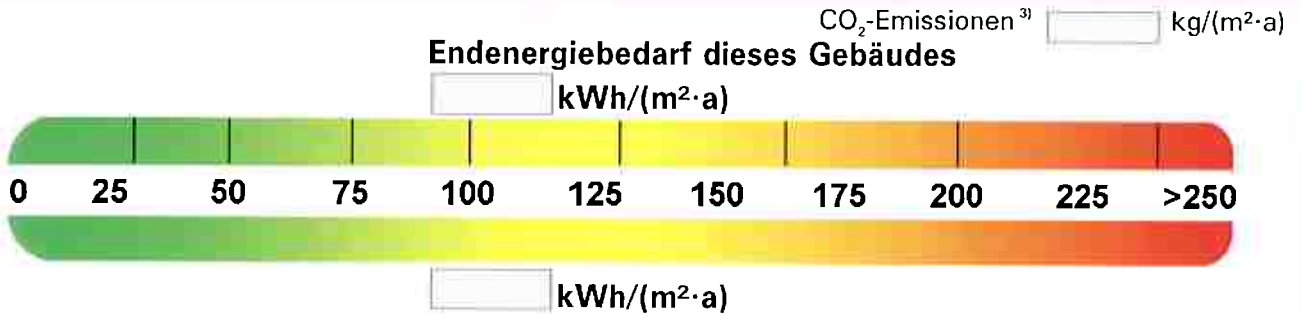
gemäß den §§ 16 ff. Energieeinsparverordnung (EnEV) vom¹⁾ 16.10.2013

Berechneter Energiebedarf des Gebäudes

Registriernummer²⁾ BE-2018-002153009
(oder "Registriernummer wurde beantragt am...")

2

Energiebedarf



Anforderungen gemäß EnEV⁴⁾

Primärenergiebedarf

Ist-Wert kWh/(m²·a) Anforderungswert kWh/(m²·a)

Energetische Qualität der Gebäudehülle H_T'

Ist-Wert W/(m²·K) Anforderungswert W/(m²·K)

Sommerlicher Wärmeschutz (bei Neubau) eingehalten

Für Energiebedarfsberechnungen verwendetes Verfahren

Verfahren nach DIN V 4108-6 und DIN V 4701-10

Verfahren nach DIN V 18599

Regelung nach § 3 Absatz 5 EnEV

Vereinfachungen nach § 9 Abs. 2 EnEV

Endenergiebedarf dieses Gebäudes

(Pflichtangabe in Immobilienanzeigen)

kWh/(m²·a)

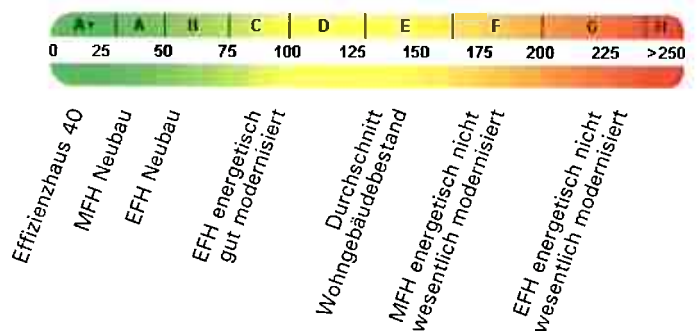
Angaben zum EEWärmeG⁵⁾

Nutzung erneuerbarer Energien zur Deckung des Wärme- und Kältebedarfs auf Grund des Erneuerbare-Energien-Wärmegesetzes (EEWärmeG)

Art: Deckungsanteil: %

<input type="text"/>	<input type="text"/>
<input type="text"/>	<input type="text"/>
<input type="text"/>	<input type="text"/>

Vergleichswerte Endenergiebedarf⁷⁾



Ersatzmaßnahmen⁶⁾

Die Anforderungen des EEWärmeG werden durch die Ersatzmaßnahme nach §7 Absatz 1 Nr. 2 EEWärmeG erfüllt.

Die nach §7 Abs. 1 Nr. 2 EEWärmeG verschärften Anforderungswerte der EnEV sind eingehalten.

Die in Verbindung mit §8 EEWärmeG um % verschärften Anforderungswerte der EnEV sind eingehalten.

Verschärfter Anforderungswert Primärenergiebedarf: kWh/(m²·a)

Verschärfter Anforderungswert für die energetische Qualität der Gebäudehülle H_T: W/(m²·K)

Erläuterungen zum Berechnungsverfahren

Die Energieeinsparverordnung lässt für die Berechnung des Energiebedarfs unterschiedliche Verfahren zu, die im Einzelfall zu unterschiedlichen Ergebnissen führen können. Insbesondere wegen standardisierter Randbedingungen erlauben die angegebenen Werte keine Rückschlüsse auf den tatsächlichen Energieverbrauch. Die ausgewiesenen Bedarfswerte der Skala sind spezifische Werte nach der EnEV pro Quadratmeter Gebäudenutzfläche (A_n), die im Allgemeinen größer ist als die Wohnfläche des Gebäudes.

1) siehe Fußnote 1 auf Seite 1 des Energieausweises 2) siehe Fußnote 2 auf Seite 1 des Energieausweises 3) freiwillige Angabe

4) bei Neubau sowie bei Modernisierung im Fall des §16 Absatz 1 Satz 3 EnEV 5) nur bei Neubau 6) nur bei Neubau im Fall der Anwendung von §7 Absatz 1 Nr. 2 EEWärmeG 7) EFH: Einfamilienhaus, MFH: Mehrfamilienhaus

Energieausweis für Wohngebäude

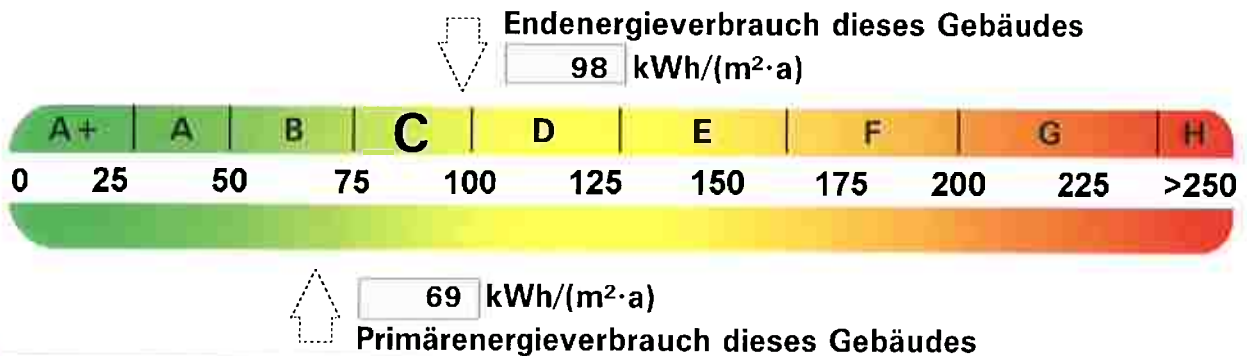
gemäß den §§ 16 ff. Energieeinsparverordnung (EnEV) vom¹⁾ 16.10.2013

Erfasster Energieverbrauch des Gebäudes

Registriernummer²⁾ BE-2018-002153009
(oder "Registriernummer wurde beantragt am...")

3

Energieverbrauch



Endenergieverbrauch dieses Gebäudes

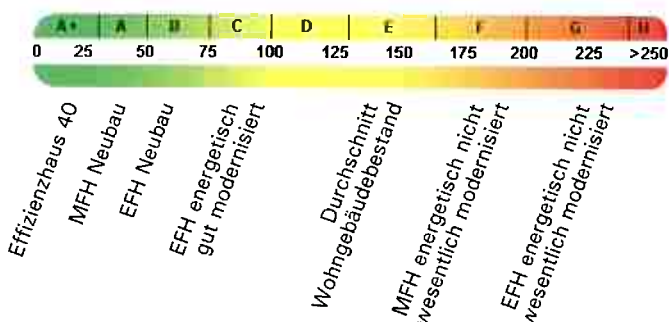
(Pflichtangabe für Immobilienanzeigen)

98 kWh/(m²·a)

Verbrauchserfassung - Heizung und Warmwasser

Zeitraum		Energieträger ³⁾	Primär-Energie-faktor	Energieverbrauch [kWh]	Anteil Warmwasser [kWh]	Anteil Heizung [kWh]	Klima-faktor
von	bis						
01.05.14	30.04.15	Nah-/Fernwärme	0,70	301.279	81.777	219.503	1,18
01.05.15	30.04.16	Nah-/Fernwärme	0,70	294.433	80.601	213.832	1,12
01.05.16	30.04.17	Nah-/Fernwärme	0,70	292.038	79.254	212.783	1,12

Vergleichswerte Endenergie⁴⁾



Die modellhaft ermittelten Vergleichswerte beziehen sich auf Gebäude, in denen die Wärme für Heizung und Warmwasser durch Heizkessel im Gebäude bereitgestellt wird.

Soll ein Energieverbrauchskennwert eines mit Fern- oder Nahwärme beheizten Gebäudes verglichen werden, ist zu beachten, dass hier normalerweise ein um 15 - 30 % geringerer Energieverbrauch als bei vergleichbaren Gebäuden mit Kesselheizung zu erwarten ist.

Erläuterungen zum Verfahren

Das Verfahren zur Ermittlung des Energieverbrauchs ist durch die Energieeinsparverordnung vorgegeben. Die Werte der Skala sind spezifische Werte pro Quadratmeter Gebäudenutzfläche (A_n) nach der Energieeinsparverordnung, die im Allgemeinen größer ist als die Wohnfläche des Gebäudes. Der tatsächliche Energieverbrauch einer Wohnung oder eines Gebäudes weicht insbesondere wegen des Witterungseinflusses und sich ändernden Nutzerverhaltens vom angegebenen Energieverbrauch ab.

1) siehe Fußnote 1 auf Seite 1 des Energieausweises 2) siehe Fußnote 2 auf Seite 1 des Energieausweises 3) gegebenenfalls auch Leerstandszuschläge, Warmwasser- oder Kühlpauschale in kWh 4) EFH: Einfamilienhaus, MFH: Mehrfamilienhaus
AF-Nr.: 2010000296912

Energieausweis für Wohngebäude

gemäß den §§ 16 ff. Energieeinsparverordnung (EnEV) vom¹⁾ 16.10.2013

Empfehlungen des Ausstellers

Registriernummer²⁾ BE-2018-002153009
(oder "Registriernummer wurde beantragt am...")

4

Empfehlungen zur kostengünstigen Modernisierung

Maßnahmen zur kostengünstigen Verbesserung der Energieeffizienz sind möglich nicht möglich

Empfohlene Modernisierungsmaßnahmen

Nr.	Bau- oder Anlagenteile	Maßnahmenbeschreibung in einzelnen Schritten	empfohlen		freiwillige Angaben	
			in Zusammenhang mit größerer Modernisierung	als Einzelmaßnahme	geschätzte Amortisationszeit	geschätzte Kosten pro eingesparte Kilowattstunde Endenergie
1	Sonstiges	Nachträgliche Dämmung der Kellerdecke bzw. der Bauteile gegen Erdreich. Dämmung zugänglicher Wärmeverteilungs- und ggf. vorhandener Warmwasserleitungen sowie Armaturen (gem. EnEV), soweit noch nicht erfolgt.	<input type="checkbox"/>	<input checked="" type="checkbox"/>		
2	Außenwand gg. Außenluft	Energetische Modernisierung der Fassade bzw. Einsatz zusätzlicher Wärmedämmverbundsysteme (gem. EnEV), soweit noch nicht erfolgt.	<input type="checkbox"/>	<input checked="" type="checkbox"/>		
3	Anlagenregelung	Optimierung der Anlagenhydraulik und der Steuerung (gem. EnEV), soweit noch nicht erfolgt.	<input type="checkbox"/>	<input checked="" type="checkbox"/>		
4	Fenster	Modernisierung der Fenster (gem. EnEV), soweit noch nicht erfolgt.	<input type="checkbox"/>	<input checked="" type="checkbox"/>		
5	Dach	Nachträgliche Dämmung des Daches oder der obersten Geschossdecke (gem. EnEV), soweit noch nicht erfolgt.	<input type="checkbox"/>	<input checked="" type="checkbox"/>		

weitere Empfehlungen auf gesondertem Blatt

Hinweis: Modernisierungsempfehlungen für das Gebäude dienen lediglich der Information. Sie sind nur kurz gefasste Hinweise und kein Ersatz für eine Energieberatung.

Genauere Angaben zu den Empfehlungen sind erhältlich bei/unter:

Ergänzende Erläuterungen zu den Angaben im Energieausweis (Angaben freiwillig)

Die Erstellung dieses Energieausweises erfolgt ohne Durchführung eines Vororttermins durch den Aussteller und ausschließlich aufgrund der vom Kunden zur Verfügung gestellten Angaben zum Objekt und zum Energieverbrauch. Für die Feststellung von Umfang und Wirtschaftlichkeit möglicher Modernisierungsmaßnahmen empfehlen wir einen Vororttermin mit einem ortsansässigen Energieberater.

1) siehe Fußnote 1 auf Seite 1 des Energieausweises 2) siehe Fußnote 2 auf Seite 1 des Energieausweises

Energieausweis für Wohngebäude

gemäß den §§ 16 ff. Energieeinsparverordnung (EnEV) vom¹⁾ 16.10.2013

Erläuterungen

Registriernummer²⁾ BE-2018-002153009
(oder "Registriernummer wurde beantragt am...")

5

Angabe Gebäudeteil - Seite 1

Bei Wohngebäuden, die zu einem nicht unerheblichen Anteil zu anderen als Wohnzwecken genutzt werden, ist die Ausstellung des Energieausweises gemäß dem Muster nach Anlage 6 auf den Gebäudeteil zu beschränken, der getrennt als Wohngebäude zu behandeln ist (siehe im Einzelnen § 22 EnEV). Dies wird im Energieausweis durch die Angabe "Gebäudeteil" deutlich gemacht.

Erneuerbare Energien - Seite 1

Hier wird darüber informiert, wofür und in welcher Art erneuerbare Energien genutzt werden. Bei Neubauten enthält Seite 2 (Angaben zum EEWärmeG) dazu weitere Angaben.

Energiebedarf - Seite 2

Der Energiebedarf wird hier durch den Jahres-Primärenergiebedarf und den Endenergiebedarf dargestellt. Diese Angaben werden rechnerisch ermittelt. Die angegebenen Werte werden auf der Grundlage der Bauunterlagen bzw. gebäudebezogener Daten und unter Annahme von standardisierten Randbedingungen (z. B. standardisierte Klimadaten, definiertes Nutzerverhalten, standardisierte Innentemperatur, und innere Wärme Gewinne usw.) berechnet. So lässt sich die energetische Qualität des Gebäudes unabhängig vom Nutzerverhalten und von der Wetterlage beurteilen. Insbesondere wegen der standardisierten Randbedingungen erlauben die angegebenen Werte keine Rückschlüsse auf den tatsächlichen Energieverbrauch.

Primärenergiebedarf - Seite 2

Der Primärenergiebedarf bildet die Energieeffizienz des Gebäudes ab. Er berücksichtigt neben der Endenergie auch die sogenannte "Vorkette" (Erkundung, Gewinnung, Verteilung, Umwandlung) der jeweils eingesetzten Energieträger (z. B. Heizöl, Gas, Strom, erneuerbare Energien etc.) Ein kleiner Wert signalisiert einen geringen Bedarf und damit eine hohe Energieeffizienz sowie eine die Ressourcen und die Umwelt schonende Energienutzung. Zusätzlich können die mit dem Energiebedarf verbundenen CO₂-Emissionen des Gebäudes freiwillig angegeben werden.

Energetische Qualität der Gebäudehülle - Seite 2

Angegeben ist der spezifische, auf die wärmeübertragende Umfassungsfläche bezogene Transmissionswärmeverlust (Formelzeichen in der EnEV H_t). Er beschreibt die durchschnittliche energetische Qualität aller wärmeübertragenden Umfassungsflächen (Außenwände, Decken, Fenster etc.) eines Gebäudes. Ein kleiner Wert signalisiert einen guten baulichen Wärmeschutz. Außerdem stellt die EnEV Anforderungen an den sommerlichen Wärmeschutz (Schutz vor Überhitzung) eines Gebäudes.

Endenergiebedarf - Seite 2

Der Endenergiebedarf gibt die nach technischen Regeln berechnete, jährlich benötigte Energiemenge für Heizung, Lüftung und Warmwasserbereitung an. Er wird unter Standardklima- und Standardnutzungsbedingungen errechnet und ist ein Indikator für die Energieeffizienz eines Gebäudes und seiner Anlagentechnik. Der Endenergiebedarf ist die Energiemenge, die dem Gebäude unter der Annahme von standardisierten Bedingungen unter Berücksichtigung der Energieverluste zugeführt werden muss, damit die standardisierte Innentemperatur, der Warmwasserbedarf und die notwendige Lüftung sichergestellt werden können. Ein kleiner Wert signalisiert einen geringen Bedarf und damit eine hohe Energieeffizienz.

Angaben zum EEWärmeG - Seite 2

Nach dem EEWärmeG müssen Neubauten in bestimmtem Umfang erneuerbare Energien zur Deckung des Wärme- und Kältebedarfs nutzen. In dem Feld "Angaben zum EEWärmeG" sind die Art der eingesetzten erneuerbaren Energien und der prozentuale Anteil der Pflichterfüllung abzulesen. Das Feld "Ersatzmaßnahmen" wird ausgefüllt, wenn die Anforderungen des EEWärmeG teilweise oder vollständig durch Maßnahmen zur Einsparung von Energie erfüllt werden. Die Angaben dienen gegenüber der zuständigen Behörde als Nachweis des Umfangs der Pflichterfüllung durch die Ersatzmaßnahme und der Einhaltung der für das Gebäude geltenden verschärften Anforderungswerte der EnEV.

Endenergieverbrauch - Seite 3

Der Endenergieverbrauch wird für das Gebäude auf der Basis der Abrechnungen von Heiz- und Warmwasserkosten nach der Heizkostenverordnung oder auf Grund anderer geeigneter Verbrauchsdaten ermittelt. Dabei werden die Energieverbrauchsdaten des gesamten Gebäudes und nicht der einzelnen Wohneinheiten zugrunde gelegt. Der erfasste Energieverbrauch für die Heizung wird anhand der konkreten örtlichen Wetterdaten und mithilfe von Klimafaktoren auf einen deutschlandweiten Mittelwert umgerechnet. So führt beispielsweise ein hoher Verbrauch in einem einzelnen harten Winter nicht zu einer schlechteren Beurteilung des Gebäudes. Der Endenergieverbrauch gibt Hinweise auf die energetische Qualität des Gebäudes und seiner Heizungsanlage. Ein kleiner Wert signalisiert einen geringen Verbrauch. Ein Rückschluss auf den künftig zu erwartenden Verbrauch ist jedoch nicht möglich; insbesondere können die Verbrauchsdaten einzelner Wohneinheiten stark differenzieren, weil sie von der Lage der Wohneinheiten im Gebäude von der jeweiligen Nutzung und dem individuellen Verhalten der Bewohner abhängen.

Im Fall längerer Leerstände wird hierfür ein pauschaler Zuschlag rechnerisch bestimmt und in die Verbrauchserfassung einbezogen. Im Interesse der Vergleichbarkeit wird bei dezentralen, in der Regel elektrisch betriebenen Warmwasseranlagen der typische Verbrauch über eine Pauschale berücksichtigt; Gleiches gilt für den Verbrauch von eventuell vorhandenen Anlagen zur Raumkühlung. Ob und inwieweit die genannten Pauschalen in die Erfassung eingegangen sind, ist der Tabelle "Verbrauchserfassung" zu entnehmen.

Primärenergieverbrauch - Seite 3

Der Primärenergieverbrauch geht aus dem für das Gebäude ermittelten Endenergiebedarf hervor. Wie der Primärenergiebedarf wird er mithilfe von Umrechnungsfaktoren ermittelt, die die Vorkette der jeweils eingesetzten Energieträger berücksichtigen.

Pflichtangaben für Immobilienanzeigen - Seite 2 und 3

Nach der EnEV besteht die Pflicht, in Immobilienanzeigen die in § 16a Absatz 1 genannten Angaben zu machen. Die dafür erforderlichen Angaben sind dem Energieausweis zu entnehmen, je nach Ausweisart der Seite 2 oder 3.

Vergleichswerte - Seite 2 und 3

Die Vergleichswerte auf Endenergieebene sind modellhaft ermittelte Werte und sollen lediglich Anhaltspunkte für grobe Vergleiche der Werte dieses Gebäudes mit den Vergleichswerten anderer Gebäude sein. Es sind Bereiche angegeben, innerhalb derer ungefähr die Werte für die einzelnen Vergleichskategorien liegen.

1) siehe Fußnote 1 auf Seite 1 des Energieausweises